

S P R A W O Z D A N I E

z działalności

**MIEJSKIEGO OŚRODKA
POMOCY SPOŁECZNEJ**

w Ostródzie
za rok 2022

Maj 2023 r.

SPIS TREŚCI

1. Wstęp.....	3
2. Organizacja działalności Miejskiego Ośrodka Pomocy Społecznej.....	3
2.1. Podstawy prawne działania Miejskiego Ośrodka Pomocy Społecznej.....	3
2.2. Struktura organizacyjna i kadra Miejskiego Ośrodka Pomocy Społecznej.....	5
2.2.1. Struktura organizacyjna Miejskiego Ośrodka Pomocy Społecznej	5
2.2.2. Kadra Miejskiego Ośrodka Pomocy Społecznej	7
3. Klienci Miejskiego Ośrodka Pomocy Społecznej w Ostródzie	11
3.1. Dane liczbowe i charakterystyka	11
4. Wydatki na zadania realizowane przez MOPS	14
5. Opis realizacji zadań pomocy społecznej	17
5.1. Świadczenia pieniężne	18
5.2. Świadczenia niepieniężne	19
6. Dodatki mieszkaniowe.....	24
7. Przyznawanie zryczałtowanego dodatku energetycznego.....	29
8. Pomoc materialna dla uczniów.....	31
9. Realizacja zasiłków rodzinnych i dodatków oraz świadczeń opiekuńczych	32
10. Realizacja świadczeń wychowawczych 500+	38
11. Realizacja świadczeń z funduszu alimentacyjnego	39
12. Pozostała Działalność Miejskiego Ośrodka Pomocy Społecznej w Ostródzie	41
12.1. Program „Czyste Powietrze”	41
12.2. Nowe zadania zlecone finansowane z budżetu państwa	41
12.3. Realizacja zadań w zakresie wspierania rodziny i systemu pieczy zastępczej	45
12.4. Realizacja zadań w zakresie Profilaktyki i Rozwiązywania Problemów Alkoholowych oraz Przeciwdziałania Narkomanii.....	46
12.5. Miejski Zespół Interdyscyplinarny	50
12.6. Prace społecznie użyteczne.....	52
12.7. Decyzje potwierdzające prawo do świadczeń opieki zdrowotnej.....	53
12.8. Program Pomocy „Złota Rączka dla Seniora”	54
12.9. Program „Opieka 75+”	55
12.10. Program „Asystent osobisty osoby niepełnosprawnej” - edycja 2022.....	56
13. Współpraca z organizacjami pozarządowymi.....	58
14. Podsumowanie	58
15. Raport z monitoringu realizacji w latach 2019-2021 oraz śródkresowej ewaluacji Strategii Rozwiązywania Problemów Społecznych Miasta Ostróda na lata 2019-2025	62

1. Wstęp

Zgodnie z art. 110 ust. 9 Ustawy z dnia 12 marca 2004 r. o pomocy społecznej kierownik ośrodka pomocy społecznej składa coroczne sprawozdanie z działalności ośrodka i przedstawia potrzeby w zakresie pomocy społecznej.

Miejski Ośrodek Pomocy Społecznej w Ostródzie jako jednostka organizacyjna Gminy Miejskiej Ostróda wykonuje w jej imieniu zadania własne i zlecone określone w ustawie o pomocy społecznej. Zadania te mają na celu umożliwienie osobom i rodzinom przezwyciężanie trudnych sytuacji życiowych, których nie są one w stanie pokonać, wykorzystując własne uprawnienia, zasoby i możliwości. Ośrodek realizując ustawowe zadania dąży do zapewnienia bezpieczeństwa socjalnego osobom i rodzinom, stosując przy tym zasadę pomocniczości nakierowaną na wykorzystanie zasobów rodziny, jej potencjału i aktywności.

Pomoc społeczna polega w szczególności na:

- przyznawaniu i wypłacaniu przewidzianych ustawą świadczeń;
- pracy socjalnej;
- prowadzeniu i rozwoju niezbędnej infrastruktury socjalnej;
- analizie i ocenie zjawisk rodzących zapotrzebowanie na świadczenia z pomocy społecznej;
- realizacji zadań wynikających z rozeznaczonych potrzeb społecznych;
- rozwijaniu nowych form pomocy społecznej i samopomocy w ramach zidentyfikowanych potrzeb.

Miejski Ośrodek Pomocy Społecznej w Ostródzie, oprócz zadań wynikających z ustawy o pomocy społecznej, realizuje również zadania określone w innych ustawach, a w szczególności: świadczenia rodzinne, świadczenia wychowawcze, pomoc dla osób uprawnionych do alimentów, zasiłki dla opiekunów, program rządowy „Posiłek w szkole i w domu”, wsparcie kobiet w ciąży i rodzin „Za życiem”, dodatki mieszkaniowe i energetyczne, pomoc materialną dla uczniów o charakterze socjalnym, wspieranie rodziny przeżywającej trudności w opiekowaniu się i wychowywaniu dzieci, przeciwdziałanie przemocy w rodzinie, profilaktyka uzależnień.

2. Organizacja działalności Miejskiego Ośrodka Pomocy Społecznej

2.1. Podstawy prawne działania Miejskiego Ośrodka Pomocy Społecznej

Miejski Ośrodek Pomocy Społecznej w Ostródzie realizuje zadania w szczególności na podstawie następujących przepisów prawa:

- Statutu zatwierdzonego uchwałą Nr XV/98/2015 Rady Miejskiej w Ostródzie z dnia 30 listopada 2015 r. (Dz. Urz. Woj. Warmińsko - Mazurskiego poz. 5120) zmienionym uchwałą nr XX/143/2016 Rady Miejskiej w Ostródzie z dnia 30 marca 2016 r. (Dz. Urz. Woj. Warmińsko – Mazurskiego poz. 1649), uchwałą nr XXXI/222/2017 Rady Miejskiej w Ostródzie z dnia 31 stycznia 2017 r. (Dz. Urz. Woj. Warmińsko – Mazurskiego poz. 911) oraz uchwały Nr XV/95/2019 Rady Miejskiej w Ostródzie z dnia 18 września 2019 r.

- w sprawie zmiany w statucie Miejskiego Ośrodka Pomocy Społecznej w Ostródzie (Dz. Urz. Woj. Warmińsko-Mazurskiego, poz. 4651);
- ustawy z dnia 8 marca 1990 r. o samorządzie gminnym (Dz. U. z 2023 r. poz. 40 z późn. zm.)
 - ustawy z dnia 12 marca 2004 r. o pomocy społecznej (Dz. U. z 2023 r. poz. 901)
 - ustawy z dnia 28 listopada 2003 r. o świadczeniach rodzinnych (Dz. U. z 2023 r. poz. 390 z późn. zm.);
 - ustawy z dnia 4 kwietnia 2014 r. o ustaleniu i wypłacie zasiłków dla opiekunów (Dz. U. z 2020 r. poz. 1297);
 - ustawy z dnia 7 września 2007 r. o pomocy osobom uprawnionym do alimentów (Dz. U. z 2023 r. poz. 581 z późn. zm.);
 - ustawy z dnia 11 lutego 2016 r. o pomocy państwa w wychowywaniu dzieci (Dz. U. z 2023 r. poz. 810);
 - ustawy z dnia 4 listopada 2016 r. o wsparciu kobiet w ciąży i rodzin „Za życiem” (Dz. U. z 2020 r. poz. 1329, z późn.zm.);
 - ustawy z dnia 21 czerwca 2001 r. o dodatkach mieszkaniowych (Dz. U. z 2021 r. poz. 2021 z późn.zm.);
 - ustawy z dnia 10 kwietnia 1997 r. Prawo energetyczne (Dz. U. z 2022 r. poz. 1385 z późn. zm.);
 - ustawy z dnia 9 czerwca 2011 r. o wspieraniu rodziny i systemie pieczy zastępczej (Dz. U. z 2022 r. poz.447 z późn.zm.);
 - ustawy z dnia 7 września 1991 r. o systemie oświaty (Dz. U. z 2022 r. poz. 2230)
 - ustawy z dnia 29 lipca 2005 r. o przeciwdziałaniu przemocy w rodzinie (Dz. U. z 2021 r. poz.1249);
 - ustawy z dnia 26 października 1982 r. o wychowaniu w trzeźwości i przeciwdziałaniu alkoholizmowi (Dz. U. z 2023 r. poz. 165 z późn. zm.);
 - ustawy z dnia 29 lipca 2005 r. o przeciwdziałaniu narkomanii (Dz. U. z 2023 r. poz. 172);
 - ustawy z dnia 19 sierpnia 1994 r. o ochronie zdrowia psychicznego (Dz. U. z 2022 r. poz. 2123);
 - ustawy z dnia 27 sierpnia 2004 r. o świadczeniach opieki zdrowotnej finansowanych ze środków publicznych (Dz. U. z 2022 r. poz. 2561 z późn. zm.)
 - ustawy z dnia 20 kwietnia 2004 r. o promocji zatrudnienia i instytucjach rynku pracy (Dz. U. z 2023 r. poz. 735);
 - ustawy z dnia 13 czerwca 2003 r. o zatrudnieniu socjalnym (Dz. U. z 2022 r. poz. 2241)
 - ustawy z dnia 24 kwietnia 2003 r. o działalności pożytku publicznego i o wolontariacie (Dz. U. z 2023 r. poz. 571);
 - ustawy z dnia 27 sierpnia 2009 r. o finansach publicznych (Dz. U. z 2022 r. poz. 1634 z późn. zm.).

Ważnym dokumentem stanowiącym podstawę podejmowanych działań w zakresie pomocy społecznej jest strategia rozwiązywania problemów społecznych, której opracowanie i realizacja należy do zadań własnych gminy o charakterze obowiązkowym.

W dniu 30 grudnia 2019 roku Rada Miejska w Ostródzie przyjęła Uchwałą Nr XXIII/135./2019 Strategię Rozwiązywania Problemów Społecznych Miasta Ostróda na lata 2019-2025. Cele zawarte w dokumencie zmierzają do stworzenia warunków integracji społecznej poprawiającej jakość życia mieszkańców Ostródy, w szczególności grup zagrożonych wykluczeniem społecznym. W Strategii wyodrębniono cztery główne cele strategiczne, tj.:

1. Zintegrowany system wspierania rodzin ze szczególnym uwzględnieniem potrzeb dzieci i młodzieży.
2. Przeciwdziałanie zjawisku wykluczenia społecznego.
3. Bezpieczeństwo socjalne i aktywizacja osób starszych, samotnych oraz osób z niepełnosprawnością.
4. Kreowanie warunków na rzecz budowy świadomej i zaangażowanej społeczności lokalnej.

Do realizacji każdego z wymienionych czterech obszarów, wyznaczono cele operacyjne i wskazano kierunki działań, których realizacja pozwoli osiągnąć pożądany cel strategiczny w określonym obszarze. Realizatorami zadań zawartych w Strategii Rozwiązywania Problemów Społecznych Miasta Ostróda na lata 2019-2025, oprócz Miejskiego Ośrodka Pomocy Społecznej w Ostródzie są m.in. Burmistrz Miasta Ostróda, Powiatowy Urząd Pracy, Urząd Miejski w Ostródzie, Rada Miejska, Centrum Kultury w Ostródzie, Ostródzkie Centrum Sportu i Rekreacji, Komenda Powiatowa Policji w Ostródzie, szkoły, zainteresowane organizacje pozarządowe i inne instytucje.

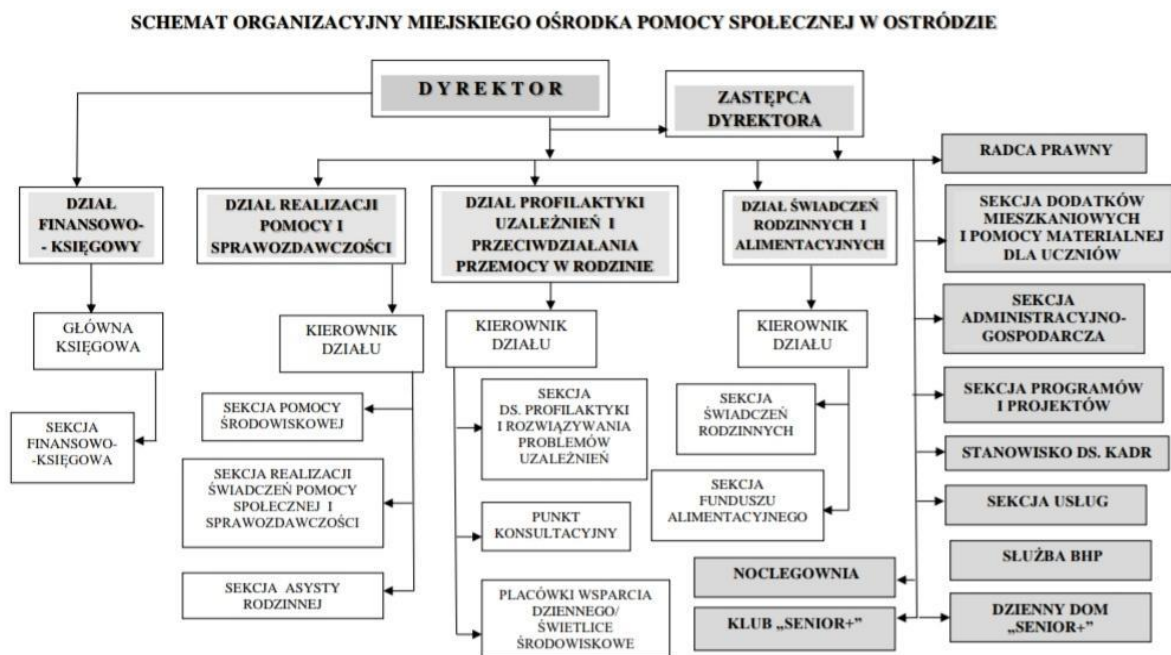
2.2. Struktura organizacyjna i kadra Miejskiego Ośrodka Pomocy Społecznej

2.2.1. Struktura organizacyjna Miejskiego Ośrodka Pomocy Społecznej

Na dzień 31 grudnia 2022 roku wewnętrzny podział organizacyjny Miejskiego Ośrodka Pomocy Społecznej w Ostródzie przedstawiał się następująco:

1. Dyrektor;
2. Zastępca Dyrektora;
3. Dział Finansowo-Księgowy
4. Dział Realizacji Pomocy i Sprawozdawczości;
5. Dział Profilaktyki Uzależnień i Przeciwdziałania Przemocy w Rodzinie
6. Dział Świadczeń Rodzinnych i Alimentacyjnych;
7. Radca Prawny;
8. Sekcja Dodatków Mieszkaniowych i Pomocy Materialnej dla Uczniów;
9. Sekcja Administracyjno - Gospodarcza;
10. Sekcja Programów i Projektów;
11. Stanowisko ds. Kadry;
12. Służba BHP;
13. Sekcja Usług;
14. Dzienny Dom „Senior+”
15. Klub „Senior+”;
16. Noclegownia.

Wykres nr 1: Schemat struktury organizacyjnej MOPS w Ostródzie na dzień 31.12.2022 roku.

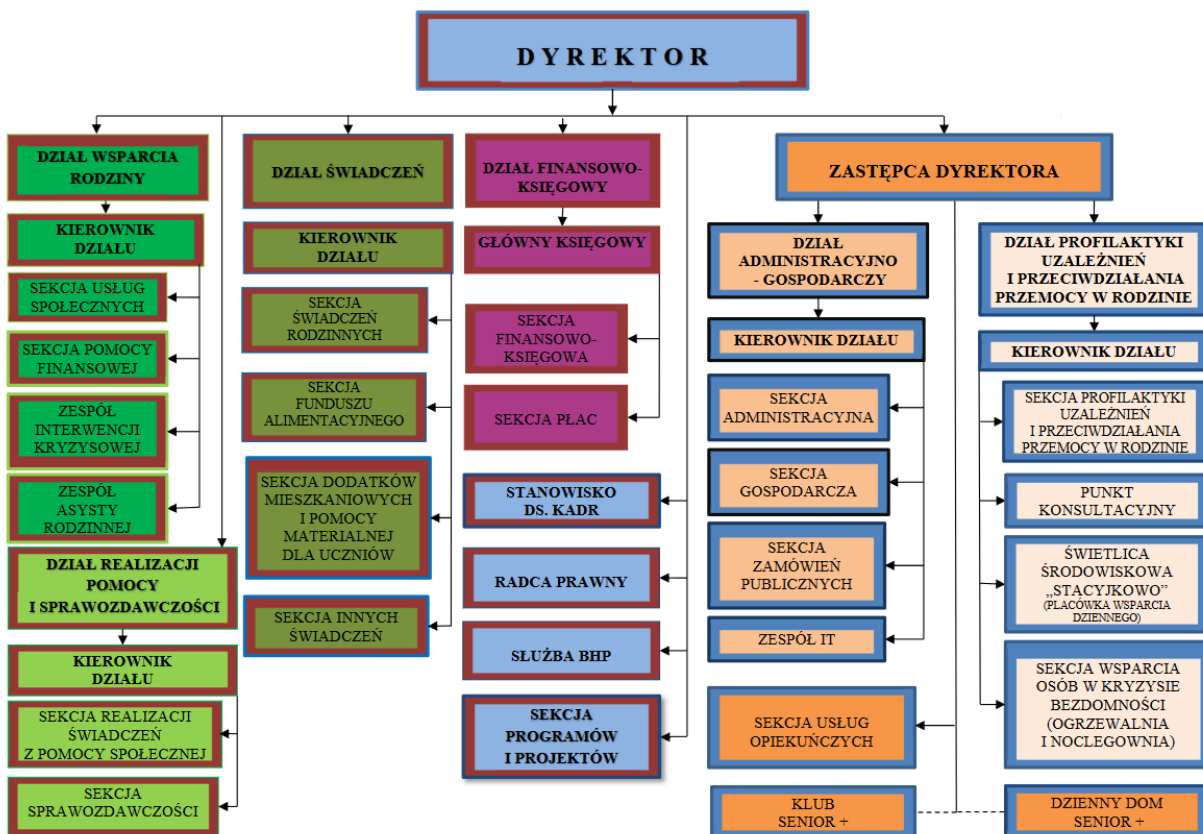


Załącznikiem do Regulaminu Organizacyjnego wprowadzonym Zarządzeniem Dyrektora MOPS 57/2022 z dnia 19 grudnia 2022 roku wprowadzono nowy Schemat Organizacyjny wchodzący w życie z dniem 1 stycznia 2023 roku.

SCHEMAT ORGANIZACYJNY

Miejskiego Ośrodka Pomocy Społecznej w Ostródzie

Załącznik do Regulaminu Organizacyjnego wprowadzonego Zarządzeniem Dyrektora MOPS Nr 57/2022 z dnia 19 grudnia 2022 r.



2.2.2. Kadra Miejskiego Ośrodka Pomocy Społecznej

Utworzenie i utrzymanie ośrodka pomocy społecznej, w tym zapewnienie środków na wynagrodzenia pracowników, zgodnie z art. 17 ust. 1 pkt 18 ustawy o pomocy społecznej należy do zadań własnych gminy o charakterze obowiązkowym.

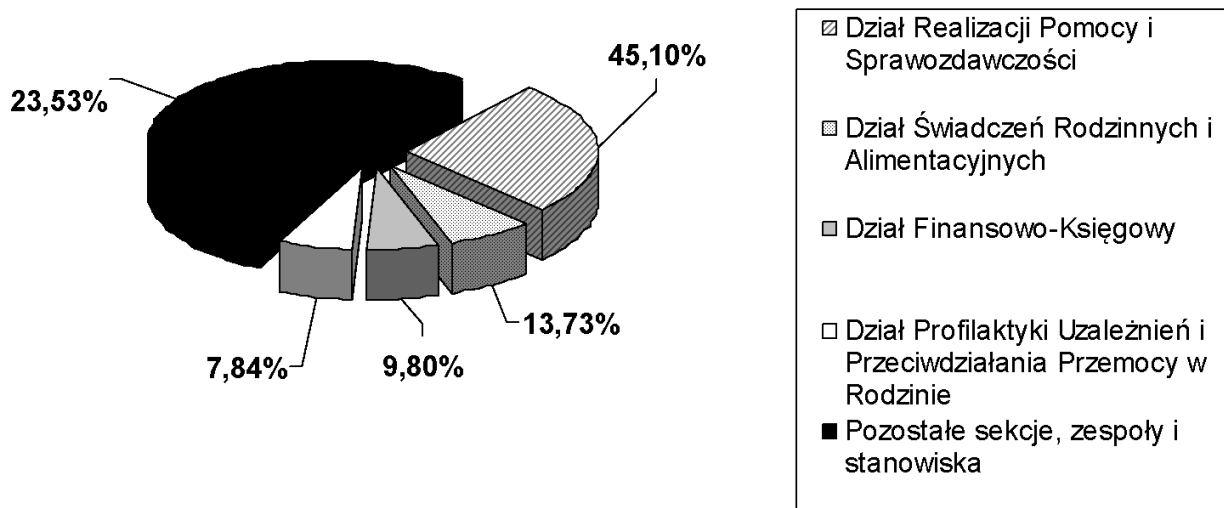
Na dzień 31 grudnia 2022 roku stan zatrudnienia pracowników wynosił 83 osoby na 83 etatach, w tym: kadra kierownicza 7 osób (Dyrektor, Zastępca Dyrektora, Główna Księgową, Zastępca Kierownika Działu Finansowo - Księgowego, Kierownik Działu Realizacji Pomocy i Sprawozdawczości, Kierownik Działu Świadczeń Rodzinnych i Alimentacyjnych), Kierownik Klubu „Senior +” i Dziennego Domu „Senior +” pracownicy socjalni 16 osób (15 pracowników socjalnych (Sekcja Pomocy Środowiskowej) w Dziale Realizacji Pomocy i Sprawozdawczości, w tym 1 osoba na pracach interwencyjnych i 1 koordynator), pozostali pracownicy 60 osób:

- Dział Finansowo - Księgowy - 3 osoby;
- Dział Realizacji Pomocy i Sprawozdawczości (Sekcja Realizacji Świadczeń Pomocy Społecznej i Sprawozdawczości) - 3 osoby oraz Zespół ds. Asysty Rodzinnej - 2 osoby;
- Dział Świadczeń Rodzinnych i Alimentacyjnych (w Sekcji Funduszu Alimentacyjnego - 2 osoby, w Sekcji Świadczeń Rodzinnych - 3 osoby);
- Sekcja Administracyjno - Gospodarcza - 5 osób (sekretarka, inspektor, osoba sprzątająca, kierowca, informatyk);
- Sekcja Dodatków Mieszkaniowych i Pomocy Materialnej dla Uczniów - 2 osoby;
- Dział Profilaktyki Uzależnień i Przeciwdziałania Przemocy w Rodzinie (Sekcja ds. Profilaktyki i Rozwiązywania Problemów Alkoholowych- 3 osoby, Placówka Wsparcia Dziennego- 2 osoby)

Wśród łącznej liczby pracowników 33 osoby były zatrudnione na podstawie umowy o pracę na czas określony. Liczba umów na dzień 31 grudnia 2022 roku wynosiła:

- umowy zlecenie - 41;
- umowy na czas nieokreślony - 47;
- umowy na czas określony - 33.
- umowy o pracę na okres próbny- 3

Wykres nr 2: Zatrudnienie pracowników w poszczególnych działach Ośrodka



Źródło: MOPS Ostróda

Według danych uzyskanych z Kadr tut. Ośrodka wszyscy pracownicy zatrudnieni w Miejskim Ośrodku Pomocy Społecznej w Ostródzie posiadają odpowiednie wykształcenie określone w szczególności w ustawie o pomocy społecznej oraz ustawie o pracownikach samorządowych. Spośród zatrudnionych w ośrodku pomocy społecznej pracowników 40 posiada wykształcenie wyższe, 30 wykształcenie średnie. Specjalizację I i II stopnia w zawodzie pracownika socjalnego posiada 4 pracowników socjalnych. Wśród pracowników 3 osoby posiadają specjalizację z organizacji pomocy społecznej.

Tabela nr 1: Poziom wykształcenia pracowników Miejskiego Ośrodka Pomocy Społecznej w Ostródzie

Lp.	Poziom wykształcenia	Liczba osób
1.	Wyższe	40
	z tego: licencjackie	15
	magisterskie	25
2.	Średnie	30
3.	Zasadnicze zawodowe	4
4.	Gimnazjalne	1
5.	Podstawowe	8

Źródło: MOPS Ostróda

Zadania wynikające z ustawy o pomocy społecznej realizują pracownicy socjalni, których zatrudnia Ośrodek Pomocy Społecznej. Zgodnie z Art. 110 ust. 11 cytowanej ustawy tut. Ośrodek zatrudnia pracowników socjalnych proporcjonalnie do liczby ludności gminy w stosunku jeden pracownik socjalny na 2 tysiące mieszkańców. Biorąc pod uwagę liczbę zatrudnionych pracowników socjalnych oraz liczbę mieszkańców w 2022 r. ustawowy warunek zatrudnienia pracowników socjalnych tj. 1 pracownik na 2000 mieszkańców nie został spełniony, albowiem nieobsadzony jest jeden etat pracownika socjalnego z uwagi na brak kandydatów spełniających wymogi ustawowe do pracy w tym zawodzie. Pracownicy socjalni obsługiwali 16 rejonów, świadcząc pomoc w formie pracy socjalnej i przeprowadzając wywiady środowiskowe w środowisku zamieszkania klientów.

W 2022 roku pracownicy Ośrodka uczestniczyli w różnego rodzaju kursach, szkoleniach, konferencjach oraz seminariach organizowanych przez firmy zewnętrzne (69 szkoleń), a także przez Miejski Ośrodek Pomocy Społecznej (22 szkoleń). Szkolenia swoim zakresem obejmowały między innymi następujące tematy:

1. Wynagrodzenia pracowników i zleceniobiorców w 2022 roku po Polskim Ładzie.
2. Dodatek osłonowy- nowe zadanie gminy 2022.
3. Konflikt w rodzinie- zadania asystenta rodziny.
4. Zapewnienie bezpieczeństwa pracowników socjalnych w trakcie wykonywania czynności zawodowych- szkolenie podnoszące poziom bezpieczeństwa osobistego podczas wykonywania czynności zawodowych- realizacja nowego ustawowego obowiązkowego zadania.
5. Konflikt rodzice, dzieci, nauczyciele.
6. Przygotowanie Gminnego Programu Profilaktyki i Przeciwdziałania Problemów Alkoholowych oraz Przeciwdziałania Narkomanii- nowe wyzwania 2022 roku. Wytyczne Krajowego Centrum

Przeciwdziałania Uzależnieniom, a praktyczne podpowiedzi do zastosowania przy pisaniu nowego programu.

7. Innowacja w sektorze ekonomii społecznej- Model współpracy instytucji zatrudnienia socjalnego w ramach projektu „Nowy model współpracy instytucji zatrudnienia socjalnego” współfinansowanego ze środków UE, w ramach Programu Operacyjnego Wiedza Edukacja Rozwój 2021-2022.
8. III Konferencja Szkoleniowa Rzecznika Praw Dziecka „Konflikt rodzice, dzieci, nauczyciele”.
9. Jak rozmawiać z dzieckiem o wojnie. Q&A.
10. Psychoseksualność dzieci i młodzieży.
11. Współczesne uzależnienia dzieci i młodzieży.
12. Szkolenie dla nowych członków KRPA- wprowadzenie do realizacji zadań z zakresu profilaktyki uzależnień od alkoholu, narkotyków i behawioralnych w oparciu o rekomendacje PARPA na rok 2022, zadania Krajowego Centrum Przeciwdziałania Uzależnieniom.
13. Szkolenie „Pani a co to jest wojna”- Jak rozmawiać z dziećmi o wojnie.
14. Co każdy terapeuta powinien wiedzieć o genogramie? Szkolenie dla psychologów i psychoterapeutów.
15. VII Konferencja Szkoleniowa Rzecznika Praw Dziecka dla Profesjonalistów pt. „Myśli i próby samobójcze dzieci i młodzieży”.
16. Konferencja w zakresie skutecznych strategii profilaktycznych i profilaktyki picia alkoholu przez młodzież.
17. Zamówienia publiczne do 130 tys zł po zmianach. Rejestrowanie umów od 500 PLN.
18. Zmiany przepisów w zakresie prowadzenia i zapewnienia miejsc w mieszkaniach chronionych.
19. Zakładanie spółdzielni socjalnej osób prawnych.
20. Współpraca JST ze spółdzielniami socjalnymi w kontekście Prawa zamówień publicznych i innych aktów prawnych.
21. Współpraca JST ze spółdzielniami socjalnymi w zakresie realizacji usług społecznych.
22. Jak budować dobre relacje w szkole? „Profilaktyka i prewencja zachowań ryzykownych”.
23. Grunt to korzenie- gra generation code dla celów diagnostycznych i terapii rodzinnej.
24. Diagnostyka i postępowania terapeutyczne w zakresie wybranych zaburzeń wieku rozwojowego.
25. Asystent rodziny- od diagnozy do działania, rola asystenta w procesie wsparcia rodziny z uwzględnieniem koordynacji zadań, budowanie kompetencji i umiejętności praktycznych z wykorzystaniem terapii skoncentrowanej na rozwiązaniu mediacji oraz dialogu motywacyjnego.
26. Szkolenie: zmiany przepisów prawa w obszarze przeciwdziałania bezdomności.
27. Komunikacja w zespole- budowanie współpracy na rzecz rodziny.
28. Współpraca interdyscyplinarna na rzecz wspierania rodziny z udziałem podmiotów zaangażowanych w realizację zadań wynikających z ustawy o wspieraniu rodziny.
29. III Ogólnopolski Kongres „Rodzina źródłem dobra”.
30. Lista płac od 1 lipca 2022 roku. Rozliczanie wynagrodzeń pracowników i zleceniobiorców.
31. Cykl Szkoleniowy „Kuźnia Ekspertów”.
32. Szkolenie treningu umiejętności społecznych.
33. KURS: „ASD”.
34. Stypendia i zasiłki szkolne na drugi semestr szkolny 2022 r. z uwzględnieniem pomocy uczniom- ofiarom wojny na Ukrainie.
35. Sytuacje trudne w relacji z klientem pomocy społecznej.
36. Konferencja: zdobycie wiedzy z zakresu profilaktyki i zdrowia psychicznego młodzieży.

37. Dokumentacja pracownicza po zmianach w nowym KP w 2022 r.
38. Nowe klasyfikacje budżetowe- praktyczne warsztaty.
39. Szkolenie: wierzyciel alimentacyjny jako beneficjent funduszu alimentacyjnego.
40. Szkolenie dodatek węglowy- Informatory.
41. Program profilaktyki uzależnień UNPLUGGED.
42. Konferencja: Dziecko pokrzywdzone przestępstwem.
43. Zapewnienie bezpieczeństwa pracownikowi socjalnemu w trakcie wykonywania czynności zawodowych.
44. Zmiany w Pracowniczych Planach Kapitałowych 2022.
45. Szkolenie: „Spójrz inaczej kl. IV-VIII”.
46. Szkolenie: Dla Zespołów Interdyscyplinarnych i Grup Roboczych.
47. Konferencja w zakresie pomocy psychologicznej dzieciom z rodzin z problemem alkoholowym w placówkach wsparcia dziennego.
48. Wykład szkoleniowy: Dogadać się z nastolatkiem. Dojrzałość i szacunek w relacjach.
49. Warsztaty: Skuteczne metody profilaktyki uzależnień bezdomnych.
50. Szkolenie: Asystent osobisty osoby niepełnosprawnej. Jakie są założenia programu w nowej edycji na 2023 rok.
51. Wydatkowanie środków w ramach gminnych programów profilaktyki i rozwiązywania problemów alkoholowych w 2022 r.
52. Szkolenie: Praca z rodziną z problemem uzależnienia.
53. Przygotowanie ksiąg rachunkowych do rozliczenia roku budżetowego 2022 w jednostkach pomocy społecznej.
54. Szkolenie: Pogłębienie wiedzy i umiejętności wychowawców świetlic socjoterapeutycznych.
55. Zapewnienie bezpieczeństwa pracowników socjalnych w trakcie wykonywania czynności zawodowych.
56. Procedura odbierania dzieci małoletnich z rodzin zgodnie z decyzją sądu.
57. Dla osób pracujących z dziećmi z rodzin z problemem alkoholowym i przemocą.
58. Procedura odbierania dzieci z rodzin zgodnie z decyzją sądu.
59. Praca z przypadkiem w oparciu o nowatorskie techniki w pracy socjalnej.
60. Apteczka pierwszej pomocy emocjonalnej.
61. Apteczka kierunku optymizm.
62. Praktyczne aspekty przeciwdziałania uzależnieniom i przemocy.
63. Trudne zachowanie u osób z ADS.
64. Problemy psychiczne u dzieci i młodzieży.
65. Wczesne objawy nieprawidłowości rozwoju dzieci.
66. Rozwój seksualny dzieci i młodzieży- normatywność a wsparcie.
67. Współpraca z trudnym rodzicem.
68. Zmiany w podatku od wynagrodzeń 2022-2023.
69. Dla osób pracujących z dziećmi z rodzin z problemem alkoholowym.
70. Szkolenie RODO.
71. Dodatek osłonowy w aplikacji Familia.
72. Pierwsza pomoc przedmedyczna.
73. Nowelizacja procedury pisania uchwał i zarządzeń.

74. Zadania z zakresu ochrony danych osobowych, bezpieczeństwa informacji w związku z wprowadzeniem 3 stopnia alarmowego CRP -CHARLIE na całym terytorium.
75. Szkolenie wewnętrzne na temat Programu Operacyjnego Pomocy Żywnościowej.
76. Szkolenie z wprowadzenia do systemów nOpieka wniosków o przyznanie jednorazowego świadczenia pieniężnego obywatelom Ukrainy.

3. Klienci Miejskiego Ośrodka Pomocy Społecznej w Ostródzie

3.1. Dane liczbowe i charakterystyka

Według stanu na dzień 31 grudnia 2022 roku (dane Wydziału Spraw Obywatelskich Urzędu Miejskiego w Ostródzie) zamieszkiwało 30 517 osób. W 2022 roku pomocą społeczną w formie świadczeń pieniężnych, usług oraz pracy socjalnej objęto łącznie 965 rodzin, liczących 1980 osób.

Zgodnie z art. 7 ustawy o pomocy społecznej, pomocy społecznej udziela się w szczególności z powodu: ubóstwa, sieroctwa, bezdomności, bezrobocia, niepełnosprawności, długotrwałej lub ciężkiej choroby, przemocy w rodzinie, potrzeby ochrony ofiar handlu ludźmi, potrzeby ochrony macierzyństwa lub wielodzietności, bezradności w sprawach opiekuńczo-wychowawczych i prowadzenia gospodarstwa domowego, zwłaszcza w rodzinach niepełnych lub wielodzietnych, trudności w integracji cudzoziemców, którzy uzyskali w Rzeczypospolitej Polskiej status uchodźcy, ochronę uzupełniającą lub zezwolenie na pobyt czasowy udzielone w związku z okolicznością, o której mowa w art. 159 ust. 1 pkt 1 lit. c lub d ustawy z dnia 12 grudnia 2013 r. o cudzoziemcach, trudności w przystosowaniu do życia po zwolnieniu z zakładu karnego, alkoholizmu lub narkomanii, zdarzenia losowego i sytuacji kryzysowej oraz klęski żywiołowej lub ekologicznej.

W 2022 roku najczęściej świadczeń pomocy społecznej udzielano z powodu długotrwałej lub ciężkiej choroby, niepełnosprawności, bezrobocia, bezradności w sprawach opiekuńczo-wychowawczych i prowadzenia gospodarstwa domowego oraz potrzeby ochrony macierzyństwa.

Tabela nr 2: Powody przyznawania pomocy

Powód trudnej sytuacji życiowej klientów	Liczba rodzin	Liczba osób w rodzinie
Ubóstwo	396	923
Sieroctwo	1	4
Bezdomność	47	48
Potrzeba ochrony macierzyństwa	90	457
w tym: wielodzietność	62	355
Bezrobocie	262	691
Niepełnosprawność	451	732
Długotrwała lub ciężka choroba	574	890

Bezradność w sprawach opiek.- wychowawczych i prowadzenia gosp.dom. Ogółem:	116	457
W tym: rodziny niepełne	85	286
rodziny wielodzietne	39	220
Przemoc w rodzinie	5	22
Alkoholizm	66	93
Narkomania	2	2
Trudności w przystosowaniu do życia po opuszczeniu zakładu karnego	27	46
Trudności w integracji osób, które otrzymały status uchodźcy, ochronę uzupełniającą lub zezwolenie na pobyt czasowy (art.7 pkt 11)	0	0
Zdarzenie losowe	0	0
Sytuacja kryzysowa	0	0
Klęska żywiołowa lub ekologiczna	0	0

Źródło: MOPS Ostróda - sprawozdanie MPIPS-03 za 2022 rok

Powyżej zamieszczone zostały szczegółowe dane dotyczące liczby osób i rodzin w poszczególnych grupach ryzyk. Wymienione w ustawie dysfunkcje, z powodu których przyznawana była pomoc, mogły współwystępować ze sobą i z tego względu liczby osób i rodzin nie sumują się. Porównując rok sprawozdawczy z rokiem 2021 można zauważyć, iż zmalała liczba rodzin świadczeniobiorców w szczególności w następujących grupach ryzyk społecznych: długotrwała lub ciężka choroba (spadek o 38 rodzin), bezrobocie (spadek o 7 rodzin), bezradność w sprawach opiekuńczo-wychowawczych i prowadzenia gospodarstwa domowego (spadek o 17 rodzin), bezdomność (spadek o 24 rodziny), przemoc (spadek o 5 rodzin), alkoholizm (spadek o 28 rodzin). Z kolei wzrost liczby przyznawanych świadczeń odnotowano głównie z powodu: ubóstwa (wzrost o 42 rodziny), niepełnosprawności (wzrost o 14 rodzin).

Tabela nr 3: Rzeczywista liczba rodzin i osób objętych pomocą społeczną

Rodzaj świadczenia	Liczba osób, którym przyznano decyzją świadczenie	Liczba rodzin	Liczba osób w rodzinie
Świadczenia przyznane w ramach zadań zleconych i zadań własnych /bez względu na ich rodzaj, formę, liczbę oraz źródło finansowania	1018	774	1574
w tym:			
świadczenia pieniężne	605	591	1314
świadczenia niepieniężne	454	339	813
Świadczenia przyznane w ramach zadań zleconych bez względu na ich rodzaj, formę i liczbę	0	x	x

Świadczenia przyznane w ramach zadań własnych bez względu na ich rodzaj, formę i liczbę	1018	774	1574
Pomoc udzielana w postaci pracy socjalnej ogółem:	X	965	1980
w tym: wyłącznie w postaci pracy socjalnej	X	191	406

Źródło: MOPS Ostróda - sprawozdanie MPiPS-03 za 2022 rok

Analizując powyższe dane na uwagę zasługuje fakt, iż praktycznie wszystkie osoby objęte pomocą korzystały ze świadczeń przyznanych w ramach zadań własnych realizowanych przez gminę. W roku sprawozdawczym w ramach zadań gminy zleconych z zakresu administracji rządowej wypłacano wynagrodzenia za sprawowanie opieki.

Pod względem struktury rodzin korzystających z pomocy społecznej dominują rodziny jednoosobowe. W roku 2022 w porównaniu z rokiem poprzednim zauważa się spadek liczby rodzin korzystających z pomocy społecznej o 146 w tym w grupie: rodzin z dziećmi – o 34 rodziny oraz rodzin emerytów i rencistów – o 38 rodzin. W 2022 liczba rodzin niepełnych utrzymała się na tym samym poziomie co w roku poprzednim – 123 rodziny.

Szczegółowe dane dotyczące struktury rodzin objętych wsparciem przez tut. Ośrodek przedstawiono w poniższej tabeli.

Tabela nr 4: Typy rodzin objętych pomocą społeczną

Typ rodziny		Liczba rodzin	Liczba osób w rodzinach
Rodziny ogółem <small>/wiersz 2+3+4+5+6+7/</small>	1	965	1980
o liczbie osób :	2	582	582
1	3	143	286
2	4	89	267
3	5	68	272
4	6	44	220
5	7	39	353
6 i więcej			
Rodziny z dziećmi <small>/wiersz 9+10+11+12+13+14+15/</small>	8	243	984
o liczbie dzieci:	9	73	193
1	10	90	353
2	11	48	234
3	12	25	151
4	13	6	43
5	14	1	10
6	15	0	0
7 i więcej			
Rodziny niepełne	16	123	388

/wiersz 17+18+19+20/			
o liczbie dzieci:			
1	17	47	110
2	18	49	143
3	19	17	74
4	20	10	61
Rodziny emerytów i rencistów	21	329	404
/wiersz 22+23+24+25/			
o liczbie osób:			
1	22	264	264
2	23	55	110
3	24	10	30
4 i więcej	25	0	0

Źródło: MOPS Ostróda - sprawozdanie MPiPS-03 za 2022 rok

W 2022 roku ogólną liczbę klientów Ośrodka stanowiły rodziny otrzymujące wsparcie w ramach:

1. ustawy o pomocy społecznej – 1018 rodzin;
2. ustawy o świadczeniach rodzinnych – 2 081 rodzin;
3. ustawy o pomocy państwa w wychowywaniu dzieci – 3 411 rodzin;
4. ustawy o pomocy osobom uprawnionym do alimentów – 240 rodzin;
5. ustawy o ustaleniu i wypłacie zasiłków dla opiekunów – 11 rodzin;
6. ustawy o wsparciu kobiet w ciąży i rodzin „Za życiem” – 0 rodzin;
7. ustawy o dodatkach mieszkaniowych – 398 rodzin;
8. ustawy Prawo energetyczne – 112 rodziny;
9. ustawy o systemie oświaty – 70 rodzin;
10. ustawy o wspieraniu rodziny i systemie pieczy zastępczej – 25 rodzin.

Dane przedstawione w powyższych tabelach dotyczą świadczeniobiorców systemu pomocy społecznej, którzy nie są jedynymi odbiorcami wsparcia udzielanego przez Miejski Ośrodek Pomocy Społecznej. Przedstawione dane nie podlegają sumowaniu, bowiem w wielu przypadkach te same rodziny są objęte pomocą w ramach realizacji zadań należących do różnych systemów wsparcia.

4. Wydatki na zadania realizowane przez MOPS

Zadania realizowane przez Miejski Ośrodek Pomocy Społecznej po stronie wydatków zamknęły się kwotą **51 802 294,08 zł.**

Szczegółowe dane dotyczące zrealizowanych zadań, ich form i wysokości przeznaczonych na nie środków finansowych, przedstawiono w poniższej tabeli.

Tabela nr 5: Szczegółowe zestawienie wydatków MOPS

Lp.	Rodzaj wydatku	Wydatki w zł i gr
1	Razem zadania własne gminy <i>(w tym dotacja) : 3 262 064,38 z</i>	12 845 693,26
2	Dodatki mieszkaniowe	646 423,99
3	Zasiłki i pomoc w naturze <i>W tym dotacja 647 376,75 zł</i>	998 048,20
4	Zasiłki stałe <i>Dotacja 100 %</i>	886 095,00
5	Domy pomocy społecznej	1 300 206,26
6	Rodzinne Domy Pomocy <i>W tym dotacja 61 031,38 zł</i>	412 080,00
7	Usługi opiekuńcze <i>W tym dotacja 157 027,00 zł</i>	1 430 921,77
8	Program „Posiłek w szkole i w domu” <i>W tym dotacja 599 885,47 zł</i>	749 856,84
9	Utrzymanie Ośrodka <i>W tym dotacja 731 853,97 zł</i>	3 879 468,40
10	Składki na ubezpieczenia zdrowotne od osób pobierających zasiłki stałe <i>Dotacja 100%</i>	74 342,43
11	Świadczenia rodzinne, alimentacyjne oraz składki na ubezpieczenie emerytalne i rentowe z ubezpieczenia społecznego	102 985,34
12	Zadania w zakresie przeciwdziałania przemocy w rodzinie	3 616,48
13	Zadania w zakresie zwalczania narkomanii	37 334,33
14	Zadania w zakresie przeciwdziałania alkoholizmowi	1 283 096, 24
15	Pomoc materialna dla uczniów (stypendia i zasiłki szkolne) <i>W tym dotacja 104 452,38 zł</i>	131 061,47
16	Program Pomocy „Złota Rączka dla Seniora”	1 404,20
17	Jadłodajnia	2 959,20
18	Prace społecznie-użyteczne	36 634,40
19	Realizacja zadań z zakresu ustawy o wspieraniu rodziny i systemie pieczy zastępczej	743 277,12
20	Wspieranie rodziny – Asystent rodziny	125 881,59
14	Razem zadania zlecone gminy <i>w tym dotacja 100 %</i>	31 013 832,37
15	Świadczenia rodzinne, pielęgnacyjne i alimentacyjne	15 367 660,04
16	Składki na ubezpieczenia zdrowotne od świadczeń rodzinnych i pielęgnacyjnych	323 789,78
17	Świadczenia wychowawcze	13 246 014,90
18	Wydawanie decyzji potwierdzających prawo do świadczeń opieki zdrowotnej	1 751,53

19	Dodatki energetyczne	5 399,54
20	Dodatki osłonowe	2 044 888,12
21	Wynagrodzenie dla opiekuna prawnego	24 328,46
22	Zadania dotyczące Funduszu Pomocy <i>W tym dotacja 100 %</i>	3 090 628,45
22	Zapewnienie zakwaterowania i wyżywienia obywatelom Ukrainy	2 498 368,00
23	Zapewnienie posiłku dla dzieci i młodzieży obywateli Ukrainy , przed nadaniem numeru PESEL	390,00
24	Składki na ubezpieczenia zdrowotne od zasiłków stałych dla obywateli Ukrainy	294,95
25	Zasiłki stałe dla obywateli Ukrainy	3 277,32
26	Zapewnienie posiłku dla dzieci i młodzieży obywateli Ukrainy	29 943,80
27	Sprawienie pogrzebu dla obywateli Ukrainy	3 987,50
28	Wypłata jednorazowego świadczenia 300 zł na osobę obywatelom Ukrainy	373 914,00
29	Stypendia dla obywateli Ukrainy	3 885,22
30	Świadczenia rodzinne oraz składki na ubezpieczenie emerytalne i rentowe z ubezpieczenia społecznego wypłacane obywatelom Ukrainy przebywającym na terenie RP	176 567,66
31	Zadania dotyczące Funduszu Przeciwdziałania COVID <i>W tym dotacja 100 %</i>	4 852 140,00
32	Dodatek węglowy	4 305 420,00
33	Dodatek na inne źródła ciepła	1 568 760,00
29	Wydatki razem	51 802 294,08

Źródło: analiza księgową wydatków poniesionych w MOPS w Ostródzie za 2022 rok

Łączne wydatki na zadania realizowane przez Miejski Ośrodek Pomocy Społecznej w 2022 roku wyniosły 51 802 294,08 zł i zmalały w porównaniu z rokiem 2021 o kwotę 5 323 300 zł . **Warto podkreślić, iż większość zadań była finansowana lub współfinansowana dzięki dotacjom celowym przekazywanym z budżetu państwa. Udział środków Gminy Miejskiej Ostróda w ogólnych kosztach realizowanych zadań wyniósł 9 583 628,88 zł .**

W 2022 roku w stosunku do roku poprzedniego najwyższy wzrost środków wydatkowanych na zadania zarówno własne jak i zlecone, odnotowano w ramach realizacji następujących zadań:

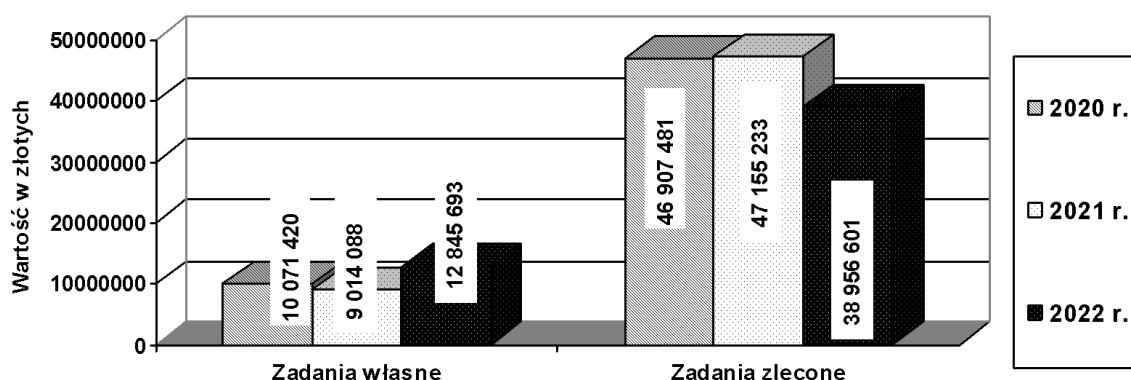
- świadczenia rodzinne, pielęgnacyjne i alimentacyjne – o kwotę 569 387,35 zł, co daje łączny koszt roczny zadania 15 367 660,04 zł;
- domy pomocy społecznej- o kwotę 184 663,93 zł, co daje łączny koszt zadania 1 300 206,26 zł
- zadania w zakresie przeciwdziałania alkoholizmowi – o kwotę 723 190,53 zł, co daje łączny koszt roczny zadania 1 283 096,24 zł
- zasiłki i pomoc w naturze – o kwotę 193 416,32 zł, co daje łączny koszt roczny zadania 998 048,20 zł
- współfinansowanie pobytu dziecka w pieczy zastępczej – o kwotę 106 472,71 zł, co daje łączny koszt roczny zadania 743 277,12 zł;
- zasiłki stałe – o kwotę 65 488,40 zł, co daje łączny koszt roczny zadania 886 095,00 zł;

- dodatki mieszkaniowe – o kwotę 145 647,38 zł, co daje łączny koszt roczny zadania 646 423,99 zł.

W 2022 roku w stosunku do roku poprzedniego największy spadek w ogólnej kwocie wydatkowanych środków zauważono w szczególności w ramach niżej wymienionych zadań:

- usługi opiekuńcze – na realizację zadania wydatkowano kwotę 1 430 921,77 zł, co stanowi o 55 328,40 zł mniej niż w roku poprzednim;
- pomoc materialna dla uczniów - na realizację zadania wydatkowano kwotę 131 061,47 zł, co stanowi o 11 289,51 zł mniej niż w roku poprzednim;
- wspieranie rodziny- Asystent rodziny – na realizację zadania wydatkowano kwotę 125 881,59 zł, co stanowi o 8 229,31 zł mniej niż w roku poprzednim.

Wykres nr 3: Zestawienie wydatków MOPS w latach 2020-2022



W 2022 roku nastąpił wzrost o kwotę 3 831 605,27 zł środków finansowych, które przeznaczono na realizację zadań własnych gminy. Na wyższy koszt realizowanych zadań własnych gminy istotny wpływ miał fakt, iż w roku sprawozdawczym odnotowano znaczący wzrost wydatków ponoszonych w szczególności na zasiłki i pomoc w naturze, zadania w zakresie przeciwdziałania alkoholizmowi, domy pomocy społecznej czy dodatki mieszkaniowe. Natomiast w ramach zadań zleconych gminy wydatki zmalały o kwotę 8 200 631,98 zł. Na niższy koszt realizowanych zadań zleconych wpłynęła szczególnie kwota wydatków, jakie przeznaczono na wypłatę świadczeń wychowawczych z uwagi na to, że świadczenia te realizowane były w Ośrodku do końca maja 2022. Od czerwca 2022 roku zadanie to przejął Zakład Ubezpieczeń Społecznych. (Ośrodek nadal zajmuje się jednak- we współpracy z wojewodą- kontynuacją spraw z zakresu koordynacji systemów zabezpieczenia społecznego).

5. Opis realizacji zadań pomocy społecznej

Do podstawowych zadań pomocy społecznej należą: wspieranie osób i rodzin w wysiłkach zmierzających do zaspokojenia niezbędnych potrzeb życiowych i umożliwienie im życia w warunkach odpowiadających godności człowieka, a także zapobieganie trudnym sytuacjom życiowym przez podejmowanie działań mających na celu usamodzielnienie osób i rodzin oraz ich integrację ze środowiskiem. Osiąganiu wyznaczonych celów służy udzielanie pomocy w postaci:

- finansowej;
- rzeczowej;
- usługowej;
- poradnictwa;

- pracy socjalnej.

Świadczenia pieniężne przyznawane są z systemu pomocy społecznej pod warunkiem spełnienia jednocześnie dwóch kryteriów. Konieczne jest występowanie jednej z okoliczności wskazującej na trudną sytuację życiową tj. bezrobocia, niepełnosprawności, wielodzietności, potrzeby ochrony macierzyństwa, sieroctwa, bezdomności i innych wskazanych w art. 7 ustawy o pomocy społecznej oraz spełnienie ustawowego kryterium dochodowego. W 2022 roku kryterium dochodowe ustalone dla celów pomocy społecznej wynosiło:

- dla osoby samotnie gospodarującej – 776,00 zł netto;
- dla osoby w rodzinie – 600,00 zł netto.

Rodzaj, forma i rozmiar przyznawanego świadczenia powinny być odpowiednie do okoliczności uzasadniających udzielenie wsparcia. Osoby (rodziny), których dochód przekracza powyższe kryterium dochodowe, a znalazły się w szczególnie trudnej sytuacji życiowej, również mogą ubiegać się o pomoc finansową z pomocy społecznej, ale tylko w sytuacjach i formach określonych w ustawie o pomocy społecznej.

Środki na realizację zadań pomocy społecznej, które dzieli się odpowiednio na własne i zlecone, pochodzą z:

- budżetu gminy;
- budżetu państwa;
- dotacji pozabudżetowych.

5.1. Świadczenia pieniężne

W 2022 roku Miejski Ośrodek Pomocy Społecznej realizował następujące świadczenia pieniężne:

1) zasiłek okresowy

Świadczenie przysługuje na podstawie art. 38 ustawy o pomocy społecznej i adresowane jest do osób i rodzin bez dochodów lub o dochodach niższych niż ustawowe kryterium oraz zasobach pieniężnych nie wystarczających na zaspokojenie niezbędnych potrzeb życiowych, zwłaszcza ze względu na długotrwałą chorobę, niepełnosprawność, bezrobocie, możliwość utrzymania lub nabycia uprawnień do świadczeń z innych systemów zabezpieczenia społecznego. Minimalna wysokość zasiłku okresowego wynosi 50% różnicy między kryterium dochodowym odpowiednio:

- osoby samotnie gospodarującej a dochodem tej osoby;
- rodziny a dochodem tej rodziny.

Kwota zasiłku okresowego nie może być niższa niż 20 zł. Okres, na jaki przyznane zostanie to świadczenie, ustala ośrodek pomocy społecznej na podstawie okoliczności sprawy. Wypłata zasiłku jest obligatoryjnym zadaniem własnym gminy, dotowanym z budżetu państwa.

W 2022 roku przyznano ww. świadczenia na łączną kwotę 647 376,75 zł. Środki na realizację zadania w całości pochodziły z dotacji celowej z budżetu państwa. W porównaniu z 2021 rokiem wysokość wydatkowanych środków wzrosła o kwotę 48 211,60 zł.

2) zasiłek celowy i specjalny zasiłek celowy

Zasiłek celowy jest świadczeniem fakultatywnym przyznawanym na podstawie art. 39 ustawy o pomocy społecznej na zaspokojenie niezbędnej potrzeby życiowej, a w szczególności na pokrycie części lub całości kosztów zakupu żywności, leków i leczenia, opału, odzieży, niezbędnych przedmiotów użytku domowego, drobnych remontów i napraw w mieszkaniu, a także kosztów pogrzebu.

W 2022 roku z tej formy pomocy skorzystało 536 rodzin (o 78 mniej niż w 2021 roku), a wysokość przyznanych świadczeń wyniosła 50 517,39 zł. Spośród wymienionych wyżej rodzin 445 zostało objętych pomocą w formie zasiłku celowego z przeznaczeniem na zakup żywności lub posiłku, przyznawanego w ramach programu „Posiłek w szkole i w domu” (program zastąpił realizowany do końca 2018 roku program rządowy „Pomoc państwa w zakresie dożywiania”), na co przeznaczono 623 320,00 zł. Środki na ten cel pochodziły z dotacji celowej z budżetu państwa w kwocie 599 885,47 zł oraz z budżetu gminy w kwocie 23 434,53 zł. Zasiłek ten jest przyznawany w przypadku braku możliwości zapewnienia posiłku lub gdy możliwość przyznania pomocy w formie posiłku byłaby nieuzasadniona z uwagi na sytuację osobistą lub rodzinną.

W szczególnie uzasadnionych przypadkach, na podstawie art. 41 ustawy o pomocy społecznej, osobie albo rodzinie o dochodach przekraczających kryterium ustawowe może być przyznany specjalny zasiłek celowy - w wysokości nieprzekraczającej odpowiednio kryterium dochodowego osoby samotnie gospodarującej lub rodziny. Wsparciem w powyższej formie objęto 112 rodzin. Na powyższy cel wydatkowano kwotę 42 025,72 zł.

Na podstawie art. 40 ustawy o pomocy społecznej osobie albo rodzinie może być przyznany zasiłek celowy niezależnie od dochodu i bez obowiązku zwrotu w przypadku poniesienia strat w wyniku zdarzenia losowego. W 2022 roku z zasiłku celowego na pokrycie wydatków powstałych w wyniku zdarzenia losowego nie korzystała żadna rodzina.

3) zasiłek stały

Jest to świadczenie przysługujące na podstawie art. 37 ustawy o pomocy społecznej osobom niezdolnym do pracy z powodu wieku lub całkowicie niezdolnym do pracy, spełniającym kryterium dochodowe i stanowi uzupełnienie dochodu tych osób do kryterium ustawowego. Kwota zasiłku nie może być niższa niż 30 zł miesięcznie. W przypadku osoby samotnie gospodarującej ustalona została również maksymalna wysokość świadczenia w kwocie 719 zł. Wypłata zasiłków stałych należy również do katalogu obowiązkowych zadań własnych gminy. Na realizację zadania przekazywana jest dotacja celowa z budżetu państwa. W 2022 roku zasiłki stałe wypłacono w łącznej kwocie 886 095,00 zł dla 145 osób.

5.2. Świadczenia niepieniężne

Katalog świadczeń niepieniężnych z pomocy społecznej jest rozbudowany i zróżnicowany, określa go art.36 pkt 2 ustawy o pomocy społecznej. Mamy tu do czynienia ze świadczeniami zaspokajającymi elementarne potrzeby, adresowanymi do osób starszych, chorych i niepełnosprawnych, środowisk marginalizowanych, a także do dzieci i rodzin. Są to świadczenia w formie rzeczowej i usługowej:

1) praca socjalna

Świadczenie pomocy w postaci pracy socjalnej jest zadaniem własnym gminy o charakterze obowiązkowym i nie jest uzależnione od posiadanego przez osobę, rodzinę dochodu.

Praca socjalna jest świadczona na rzecz poprawy funkcjonowania osób i rodzin w ich środowisku społecznym. Prowadzona jest:

- z osobami i rodzinami w celu rozwinięcia lub wzmocnienia ich aktywności i samodzielności życiowej;
- ze społecznością lokalną w celu zapewnienia współpracy i koordynacji działań instytucji i organizacji istotnych dla zaspokajania potrzeb członków społeczności.

Świadczenie pracy socjalnej jest uznawane za najważniejsze zadanie pracownika socjalnego. Kluczowymi elementami w pracy socjalnej, wpływającymi na jej jakość oraz skuteczność są: relacja, komunikacja i motywowanie. Podstawą nawiązywania i budowania relacji są zasady pracy socjalnej, a w szczególności: zasada akceptacji, zasada obiektywizmu, zasada poufności.

Praca socjalna może być świadczona w oparciu o kontrakt socjalny, tj. umowę dwustronną zawieraną w formie pisemnej przez pracowników socjalnych z osobami korzystającymi z pomocy społecznej. Celem kontraktu jest ustalenie najbardziej skutecznej drogi wyjścia rodziny z trudnej sytuacji, w jakiej się znalazła, poprzez określenie zobowiązań i uprawnień stron. Zawarcie kontraktu socjalnego mobilizuje klienta do aktywnego uczestnictwa osoby w rozwiązywaniu i poprawie własnej trudnej sytuacji życiowej, a pracownikowi socjalnemu daje możliwość oceny efektów pracy, skuteczności kontraktu i korygowania określonych celów. W przypadku odmowy zawarcia kontraktu lub niedotrzymania jego postanowień przez świadczeniobiorcę ustawa o pomocy społecznej przewiduje możliwość odmowy przyznania świadczenia, uchylecia decyzji o przyznaniu świadczenia lub wstrzymania świadczeń pieniężnych z pomocy społecznej. W 2022 roku pracownicy tut. Ośrodka zawarli 86 kontraktów socjalnych, tj. o 22 mniej niż w 2021 roku.

2) poradnictwo specjalistyczne

Poradnictwo specjalistyczne to specyficzna praca profesjonalistów ukierunkowana na pomoc w rozwiązaniu sytuacji problemowych z uwzględnieniem wewnętrznych przeżyć osoby zgłaszającej się po pomoc. Specjalista pracuje na rzecz osoby, pomagając jej w zmianie zwyczajowego sposobu myślenia, postaw, sposobu podejmowania decyzji, rozwiązywania problemów, tak aby maksymalizować konstruktywne wykorzystanie własnego potencjału i minimalizować niesprzyjające warunki środowiskowe, co w efekcie ma prowadzić do wzrostu szansy na przezwyciężenie problemu. Obejmuje w szczególności poradnictwo prawne (udzielanie informacji z zakresu prawa rodzinnego i opiekuńczego, zabezpieczenia społecznego i ochrony praw lokatorów), psychologiczne (realizowane przez procesy diagnozowania, profilaktyki i terapii) oraz rodzinne (obejmuje problemy funkcjonowania rodzin, opieki nad osobą niepełnosprawną, a także terapię rodzinną). Poradnictwo jest świadczone osobom i rodzinom, które mają trudności lub wykazują potrzebę wsparcia w rozwiązywaniu swoich problemów życiowych, bez względu na posiadany dochód.

W 2022 roku realizacją tego typu wsparcia zajmowali się pracownicy tut. Ośrodka przy współpracy m.in. z pedagogami szkolnymi, terapeutami, prawnikami z punktu nieodpłatnej pomocy prawnej, pracownikami Punktu Informacyjno - Konsultacyjnego dla osób uzależnionych i ich rodzin.

Prowadzony Punkt Informacyjno – Konsultacyjny udzielał poradnictwa specjalistycznego w zakresie: psychologicznego, pedagogicznego, prawnego, terapeutycznego w zakresie uzależnień, przeciwdziałania przemocy w rodzinie, współuzależnieniu oraz DDA. Działania skierowane były do:

- a) osób doznających przemocy w rodzinie,
- b) świadków przemocy w rodzinie,
- c) osób uwikłanych w problem uzależnienia, współuzależnienia i trudnej sytuacji życiowej,
- d) rodziców i opiekunów dzieci sprawiających trudności opiekuńczo – wychowawcze,
- e) przedstawicieli instytucji i służb zobowiązanym do udzielania pomocy w sytuacjach kryzysowych.

Kompetencje osób dyżurujących w punkcie.

Pracownicy Punktu to specjaliści przygotowani do pracy z członkami rodzin z problemem przemocy oraz szeroko rozumianych uzależnień: psycholog, pedagog, certyfikowany specjalista terapii uzależnień, prawnik, pracownik socjalny.

Oferta Punktu jest interdyscyplinarna, a ich zadaniem jest zdiagnozowanie problemów całej rodziny i zaplanowanie pomocy wszystkim jej członkom (dorosłym i dzieciom). W przypadkach podejrzenia występowania uzależnienia klient jest motywowany do podjęcia leczenia terapeutycznego i skierowany do placówki leczenia. Punkt nie prowadzi działań terapeutycznych, tylko działania interwencyjno–pomocowe.

Punkt Informacyjno – Konsultacyjny w mieście Ostróda działa od 1997 r. W roku 2022 wsparciem Punktu objęto 152 osoby, tym samym w porównaniu z rokiem poprzedzającym rok sprawozdawczy odnotowano spadek liczby osób korzystających z pomocy Punktu o 20 osób.

Tabela nr 6: Liczba osób korzystających z punktu Informacyjno-Konsultacyjnego w 2021 roku

Liczba osób korzystających z pomocy punktu - ogółem	2022
	152
W tym kobiety	120
W tym mężczyźni	32

Źródło: Miejski Ośrodek Pomocy Społecznej w Ostródzie

Tabela nr 7: Zakres poradnictwa

Specjalista świadczący poradnictwo	Godziny i częstotliwość pełnienia dyżurów	Liczba osób, którym udzielono poradnictwa w zakresie przeciwdziałania przemocy w rodzinie
Psycholog	Raz w tygodniu w godz. od 12.30 do 15.30	63
Psycholog	Pięć razy w tygodniu konsultacje umawiane indywidualnie w zależności od potrzeb	4
Pedagog, certyfikowany specjalista psychoterapii uzależnień	Raz w tygodniu w godz. od 14.30 do 17.30	35
Pracownik socjalny, konsultant ds. przeciwdziałania przemocy w rodzinie	Raz w tygodniu w godz. od 15.00 do 18.00	28
Pedagog, konsultant ds. przeciwdziałania przemocy w rodzinie	Pięć razy w tygodniu w godz. od 7.00 do 15.00	43
Psycholog, certyfikowany specjalista psychoterapii uzależnień	Raz w tygodniu w godz. od 15.15 do 17.15	15
Prawnik	II i IV czwartek miesiąca w godz. od 14.00 do 17.00	26

Źródło: Miejski Ośrodek Pomocy Społecznej w Ostródzie

3) interwencja kryzysowa

Jest to zespół interdyscyplinarnych działań podejmowanych na rzecz osób i rodzin będących w stanie kryzysu. W tym wypadku dochód nie stanowi kryterium, od którego uzależnia się korzystanie z interwencji. Jej celem jest przywrócenie równowagi psychicznej i umiejętności samodzielnego radzenia sobie, a dzięki temu zapobieganie przejściu reakcji kryzysowej w stan chronicznej niewydolności psychospołecznej. W ramach tej pomocy udziela się w szczególności poradnictwa specjalistycznego oraz schronienia dostępnego przez całą dobę. Na terenie Gminy Miejskiej Ostróda nie funkcjonuje punkt Interwencji Kryzysowej.

4) zapewnienie posiłku

Zadaniem pomocy społecznej o charakterze obligatoryjnym jest zapewnienie jednego gorącego posiłku dziennie osobom tego pozbawionym. Realizacja zadania odbywała się głównie poprzez prowadzenie dożywiania dzieci w szkołach. Pomoc w formie posiłku może być przyznana bezpłatnie, jeżeli dochód osoby nie przekracza 150% kryterium dochodowego, czyli podwyższonego w stosunku do ogólnych zapisów ustawy o pomocy społecznej. Pomoc w formie posiłku jest udzielana ze szczególnym uwzględnieniem posiłku gorącego w celu zapewnienia zdrowego żywienia.

Na realizację zadania wydatkowano kwotę 749 856,84 zł, tj. więcej w stosunku do roku 2021 o 42 099,65 zł. Środki finansowe w kwocie 599 885,47 zł pochodziły z dotacji celowej przyznanej w ramach wieloletniego programu „Posiłek w szkole i w domu” oraz w kwocie 149 971,37 zł z budżetu gminy. W ramach tej pomocy dożywianiem objęto 1056 osób, w tym 74 dzieci do czasu rozpoczęcia nauki w szkole podstawowej i 171 uczniów do czasu ukończenia szkoły ponadpodstawowej. Łącznie z programu skorzystało o 19 osób mniej niż w roku 2021.

5) usługi opiekuńcze

Osobom, które ze względu na wiek, chorobę lub niepełnosprawność wymagają częściowej opieki i pomocy w zaspokajaniu niezbędnych potrzeb życiowych, mogą być przyznane usługi opiekuńcze świadczone w środowisku. Obejmują one pomoc w zaspokajaniu codziennych potrzeb życiowych, podstawową opiekę higieniczną, zaleconą przez lekarza pielęgnację oraz zapewnienie kontaktów z otoczeniem. Usługi opiekuńcze są zadaniami własnymi gminy o charakterze obowiązkowym.

Szczegółowe zasady udzielania usług opiekuńczych w Gminie Miejskiej Ostróda reguluje Uchwała nr XXVIII/159/2020 Rady Miejskiej w Ostródzie z dnia 20 maja 2020 roku (z późn.zm.) w sprawie szczegółowych warunków przyznawania i odpłatności za usługi opiekuńcze i specjalistyczne usługi opiekuńcze z wyłączeniem specjalistycznych usług opiekuńczych dla osób z zaburzeniami psychicznymi oraz szczegółowych warunków częściowego lub całkowitego zwolnienia z opłat jak również trybu ich pobierania. Ponadto, szczegółowe procedury organizowania i świadczenia usług opiekuńczych określa Zarządzenie Dyrektora Miejskiego Ośrodka Pomocy Społecznej w Ostródzie nr 12/2019 z dnia 16 grudnia 2019 roku oraz wytyczne do programu Opieka 75+, z którego w 2022 roku otrzymano dofinansowanie do usług opiekuńczych w wysokości 157 027,00 zł.

W 2022 roku koszt świadczenia usług wyniósł 1 430 921,77 zł. W porównaniu z rokiem 2021 na realizację przeznaczono kwotę niższą o 55 328,40 zł.

6) domy pomocy społecznej

Domy pomocy społecznej świadczą usługi opiekuńcze, bytowe, wspomagające i edukacyjne na poziomie obowiązującego standardu, osobom wymagającym całodobowej opieki z powodu wieku

lub choroby w zakresie i formie wynikających z ich indywidualnych potrzeb. Kierowanie do domów pomocy społecznej i ponoszenie odpłatności za pobyt mieszkańca gminy w tym domu jest zadaniem własnym gminy o charakterze obowiązkowym. Jednak umieszczenie w domu pomocy społecznej jest formą pomocy stosowaną tylko w przypadku braku możliwości rozwiązywania problemów innymi dostępnymi sposobami.

Opłaty za pobyt w domu pomocy społecznej ponoszą w kolejności:

– mieszkaniec domu w wysokości 70% swojego dochodu, a w przypadku osób małoletnich przedstawiciel ustawowy z dochodów dziecka, nie więcej niż 70% tego dochodu;

– małżonek, zstępni przed wstępnymi (jeżeli odpowiednio dochód osoby samotnie gospodarującej lub na osobę rodzinie jest wyższy niż 300% kryterium dochodowego, z tym, że kwota dochodu pozostająca po wniesieniu opłaty nie może być niższa niż 300% kryterium dochodowego osoby samotnie gospodarującej lub na osobę w rodzinie);

– gmina, z której osoba została skierowana do domu pomocy społecznej – w wysokości różnicy między średnim kosztem utrzymania w domu pomocy społecznej a opłatami wnoszonymi przez wyżej wymienione osoby.

W roku 2022 w domach pomocy społecznej i innych placówkach zapewniających całodobową opiekę przebywało 55 mieszkańców Ostródy (45 osób w domach pomocy społecznej, 10 osób w rodzinnych domach pomocy). Na realizację zadania, Miejski Ośrodek Pomocy Społecznej poniósł wydatek w kwocie 1 712 286,26 zł (1 300 206,26 zł za DPS, 412 080 00 zł za RDP).

W związku z wydanymi decyzjami oraz podpisanymi umowami dotyczącymi realizacji obowiązku alimentacyjnego, osoby zobowiązane wpłaciły łącznie 84 687,44 zł.

7) sprawienie pogrzebu

Sprawienie pogrzebu jest zadaniem własnym gminy o charakterze obowiązkowym. Świadczenie to sprawowane jest osobom zmarłym zamieszkałym lub przebywającym na terenie gminy, w stosunku do których nie ustalono osób zobowiązanych do sprawienia pogrzebu lub gdy osoby zobowiązane nie mają takich możliwości. W 2022 roku koszt sprawienia 1 pogrzebu wyniósł 3 525,00 zł.

8) udzielanie schronienia

Udzielenie schronienia następuje przez przyznanie tymczasowego miejsca w noclegowni lub schronisku dla osób bezdomnych. W 2022 roku na terenie Miasta Ostróda funkcjonowała noclegownia dla osób bezdomnych prowadzona przez Miejski Ośrodek Pomocy Społecznej w Ostródzie, która swoim działaniem obejmowała mieszkańców miasta i gminy Ostróda. W sytuacjach wyjątkowych z usług noclegowni mogli korzystać również mieszkańcy powiatu ostródzkiego oraz osoby z terenu województwa warmińsko-mazurskiego. Umieszczenie osoby w noclegowni nie wymaga wydania decyzji administracyjnej. W 2022 roku noclegownia dysponowała 15 miejscami (10 dla mężczyzn i 5 dla kobiet). Do zadań noclegowni należy zaspokajanie podstawowych potrzeb życiowych (gorący posiłek, odzież, bezpieczne schronienie). W 2022 roku z noclegowni skorzystało 70 osób. W 2022 roku osoby bezdomne (mężczyźni i kobiety) z terenu Gminy Miejskiej Ostróda kierowane były do Stowarzyszenia MONAR Schronisko dla Osób Bezdomnych Markot w Marwałdzie oraz do Schroniska dla Osób Bezdomnych z usługami opiekuńczymi prowadzonego przez Stowarzyszenie na Rzecz Bezdomnych Dom Modlitwy „AGAPE” w Nowym Stawie. Wyboru placówek dokonano w wyniku „zapytania ofertowego” na podstawie regulaminu udzielania zamówień publicznych (o wyborze realizatora zamówienia decydowała stawka pobytu dobowego oraz odległość schroniska od Ostródy).

W 2022 roku na podstawie decyzji administracyjnej wsparciem w formie schronienia objęto 23 osoby tj. o 16 osób mniej niż w 2021 roku, a na realizację zadania wydatkowano 254 603,34 zł.

9) opłacanie składek na ubezpieczenie zdrowotne

Stosownie do treści art. 17 ust. 1 pkt 20 ustawy o pomocy społecznej do zadań własnych gminy o charakterze obowiązkowym należy opłacanie składek na ubezpieczenie zdrowotne określonych w przepisach o świadczeniach opieki zdrowotnej finansowanych ze środków publicznych. Obowiązek zgłoszenia i opłacania składki zdrowotnej przez ośrodek pomocy społecznej powstaje w przypadku następujących grup osób niepodlegających obowiązkowi ubezpieczenia zdrowotnego z innego tytułu:

- dzieci do czasu rozpoczęcia realizacji obowiązku szkolnego nieprzebywające w placówkach pełniących funkcje resocjalizacyjne, wychowawcze lub opiekuńcze lub w domach pomocy społecznej;
- osób pobierających zasiłek stały z pomocy społecznej;
- osób bezdomnych wychodzących z bezdomności;
- osób objętych indywidualnym programem zatrudnienia socjalnego lub realizujących kontrakt socjalny.

W 2022 roku składki z tytułu ubezpieczenia zdrowotnego opłacono za 140 świadczeniobiorców w łącznej kwocie 74 342,43 zł, tj. o 2 840,52 zł więcej niż w roku 2021.

6. Dodatki mieszkaniowe

Dodatki mieszkaniowe są zadaniem własnym gminy przyznawane są na podstawie ustawy z dnia 21 czerwca 2001 r. o dodatkach mieszkaniowych. Na podstawie art. 7 ust. 1 i 1a ww. ustawy dodatek mieszkaniowy przyznaje, na wniosek osoby uprawnionej, wójt, burmistrz lub prezydent miasta, w drodze decyzji administracyjnej. Organ, o którym wyżej mowa na mocy zarządzenia może upoważnić inną osobę do wydawania decyzji w sprawach dodatku mieszkaniowego. Dodatek mieszkaniowy jest świadczeniem pieniężnym wypłacanym przez gminę dla osób, które nie są w stanie pokryć kosztów związanych z utrzymaniem lokalu mieszkalnego. Dodatek mieszkaniowy przysługuje:

- najemcom oraz podnajemcom lokali mieszkalnych;
- osobom mieszkającym w lokalach mieszkalnych, do których przysługuje im spółdzielcze prawo do lokalu mieszkalnego;
- osobom mieszkającym w lokalach mieszkalnych znajdujących się w budynkach stanowiących ich własność i właścicielom samodzielnych lokali mieszkalnych;
- innym osobom mającym tytuł prawny do zajmowanego lokalu mieszkalnego i ponoszącym wydatki związane z jego zajmowaniem;
- osobom zajmującym lokal mieszkalny bez tytułu prawnego, oczekującym na przysługujący im lokal zamienny albo socjalny.

Poza posiadaniem jednego z wyżej wymienionych tytułów, aby otrzymać dodatek mieszkaniowy, należy posiadać odpowiedni dochód. Dochód na osobę w gospodarstwie domowym w okresie 3 miesięcy poprzedzających datę złożenia wniosku nie może być większy niż:

- 40% kwoty przeciętnego wynagrodzenia w gospodarce narodowej w dniu złożenia wniosku w gospodarstwie jednoosobowym,
- 30% kwoty przeciętnego wynagrodzenia w gospodarce narodowej w dniu złożenia wniosku w gospodarstwie wieloosobowym;

Art. 6 ust. 8 ustawy dopuszcza możliwość obniżenia kwoty wyliczonego dodatku mieszkaniowego o kwotę przekroczenia dochodu. Za dochód w świetle ustawy o dodatkach mieszkaniowych uważa się dochód w rozumieniu art. 3 pkt 1 ustawy z dnia 28 listopada 2003 r. o świadczeniach rodzinnych (Dz. U. z 2020 r. poz.

111 oraz z 2021 r. poz. 1162). Nie uwzględnia się dochodu osoby, która przebywa w instytucji, o której mowa w art. 2 ust. 3 ustawy o dodatkach mieszkaniowych, czyli osobom przebywającym w domu pomocy społecznej, w młodzieżowym ośrodku wychowawczym, schronisku dla nieletnich, zakładzie poprawczym, zakładzie karnym, w szkole, w tym w szkole wojskowej- jeżeli instytucje te zapewniają nieodpłatnie pełne całodobowe utrzymanie. We wniosku nie uwzględnia się również osób, które wyprowadziły się z lokalu mieszkalnego albo zmarły przed dniem złożenia wniosku o przyznanie dodatku mieszkaniowego. Kolejną przesłanką, która warunkuje przyznanie dodatku mieszkaniowego, to powierzchnia normatywna mieszkania, która nie może przekraczać:

- dla 1 osoby - 35 m²
- dla 2 osób - 40 m²
- dla 3 osób - 45 m²
- dla 4 osób - 55 m²
- dla 5 osób - 65 m²
- dla 6 osób - 70 m²
- na każdą kolejną osobę - o 5 m² więcej

Zgodnie z art. 5 ust. 5 pkt 1-2 ustawy o dodatkach mieszkaniowych - dodatek mieszkaniowy przysługuje również, gdy powierzchnia użytkowa lokalu mieszkalnego nie przekracza normatywnej powierzchni o więcej niż: 30% albo 50% pod warunkiem, że udział powierzchni pokoi i kuchni w powierzchni użytkowej tego lokalu nie przekracza 60%.

Tabela nr 7

Liczba osób	Określona w ustawie powierzchnia normatywna- taka, do której dopłacany jest DM	Dopuszczalne przekroczenie powierzchni normatywnej o 30%	Dopuszczalne przekroczenie powierzchni normatywnej o 50% Warunek- pokoje i kuchnia nie mogą stanowić więcej jak 60% łącznej pow. mieszkania (metry użytkowe x 60%)
Dla 1 osoby	35 m ²	45,50 m ²	52,50 m ²
dla 2 osób	40 m ²	52,00 m ²	60,00 m ²
dla 3 osób	45 m ²	58,50 m ²	67,50 m ²
dla 4 osób	55 m ²	71,50 m ²	82,50 m ²
dla 5 osób	65 m ²	84,50 m ²	97,50 m ²
dla 6 osób	70 m ²	91,00 m ²	105,00 m ²

Jeżeli w lokalu mieszka osoba z niepełnosprawnością, poruszająca się na wózku lub osoba niepełnosprawna, która z uwagi na swoją niepełnosprawność musi zamieszkiwać w oddzielnym pokoju, zwiększa się normatywną powierzchnię o 15 m². Konieczność zamieszkiwania w oddzielnym pokoju musi być potwierdzona w orzeczeniu o stopniu niepełnosprawności wydanym przez Powiatowe Zespoły do Spraw Orzekania o Niepełnosprawności.

Tabela nr 8 – osoby z orzeczeniem o niepełnosprawności* lub poruszające się na wózku inwalidzkim

Liczba osób	Określona w ustawie	Dopuszczalne przekroczenie	Dopuszczalne przekroczenie
-------------	---------------------	----------------------------	----------------------------

	powierzchnia normatywna	powierzchni normatywnej o 30%	powierzchni normatywnej o 50%
dla 1 osoby	50 m ²	65 m ²	75m ²
dla 2 osób	55 m ²	71,5 m ²	82,5 m ²
dla 3 osób	60 m ²	78 m ²	90 m ²
dla 4 osób	70 m ²	91 m ²	105 m ²
dla 5 osób	80 m ²	104 m ²	120 m ²
dla 6 osób	85 m ²	110,5 m ²	127,5 m ²

***jeżeli w orzeczeniu o niepełnosprawności wskazano, że osoba wymaga zamieszkiwania w oddzielnym pokoju**

Dodatek mieszkaniowy przyznawany jest na okresy 6-miesięczne. Wysokość świadczenia stanowi różnicę między wydatkami przypadającymi na normatywną powierzchnię zajmowanego lokalu lub powierzchnię użytkową, jeśli jest ona mniejsza od powierzchni normatywnej, a kwotą, którą powinna opłacić osoba ubiegająca się o dodatek z własnych, średniomiesięcznych dochodów, zgodnie z art. 6 ust. 1 pkt 1-3 ustawy o dodatkach mieszkaniowych.

W 2022 roku przyjęto 631 wniosków o dodatek mieszkaniowy (o 100 wniosków więcej w stosunku do roku 2021). Spośród złożonych wniosków 16 pozostało bez rozpoznania.

Liczba wydanych decyzji:

- przyznających – 554;
- odmownych – 50;
- inne – 36 (dotyczyły m.in. odwieszenia i zawieszenia dodatku, stwierdzenia wygaśnięcia, skrócenia terminu, uchylecia, umorzenia postępowań).

W 2022 roku nie zarejestrowano odwołań do Samorządowego Kolegium Odwoławczego w Elblągu od wydanych decyzji.

Wsparciem w formie dodatku mieszkaniowego objęto 398 gospodarstw domowych, w tym:

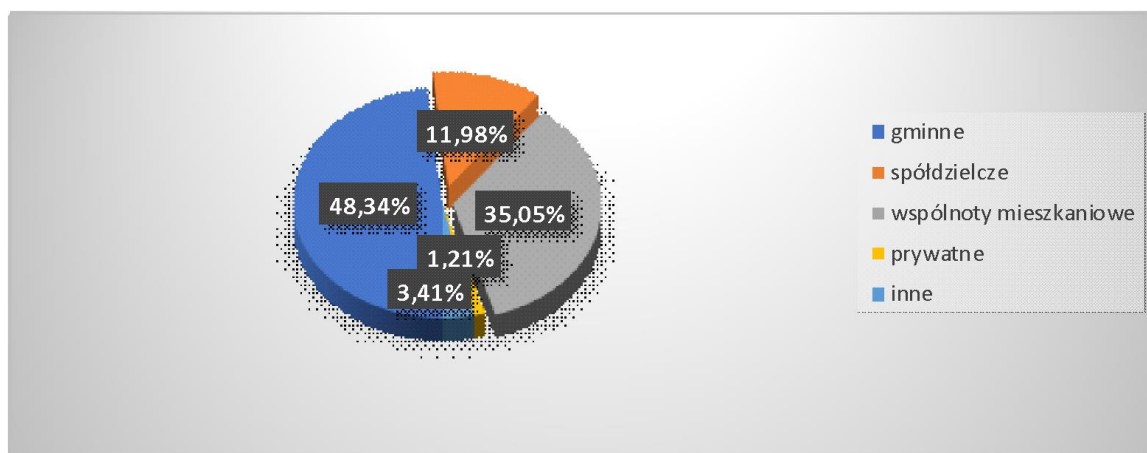
- 1-osobowe – 138
- 2-osobowe – 75
- 3-osobowe – 62
- 4-osobowe – 56
- 5-osobowe – 33
- 6 i więcej osobowe – 3

Tabela nr 9: Dodatki mieszkaniowe przyznane użytkownikom mieszkań w poszczególnych zasobach mieszkaniowych

Rodzaj zasobów mieszkaniowych	Liczba dodatków	Kwota wypłaconych dodatków mieszkaniowych w zł
Gminne	1 557	312 480, 05
Spółdzielcze	405	77 427, 05
Wspólnoty mieszkaniowe	1 059	226 594, 82
Własność prywatna	34	7 860, 64
Inne	103	22 061, 43
RAZEM	3 158	646 423, 99

Źródło: MOPS Ostróda - statystyka ilościowo-wartościowa dodatków mieszkaniowych za rok 2022

Wykres nr 4: Udział procentowy środków finansowych przeznaczanych na dodatki mieszkaniowe adresowane do poszczególnych zasobów



Źródło: MOPS Ostróda

Najliczniejszą grupę korzystających z dodatku mieszkaniowego stanowili użytkownicy mieszkań pozostających w zasobie gminnym – 48,34 %. Drugim w kolejności rodzajem zasobów mieszkaniowych pod względem liczby użytkowników korzystających ze świadczeń, jak i wielkości wypłacanych środków finansowych są wspólnoty mieszkaniowe, których procentowy udział wyniósł ponad 35,05 %.

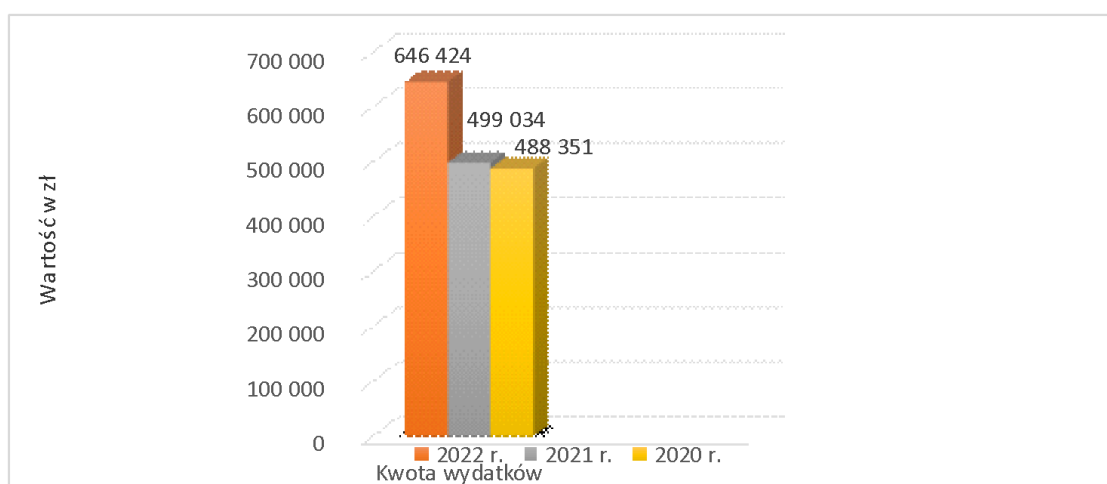
Średnia miesięczna wysokość dodatku mieszkaniowego przyznawanego w analizowanym okresie przekraczała kwotę 100 zł w większości rozpatrywanych spraw. Szczegółowe dane dotyczące średnich wysokości wypłacanych świadczeń przedstawia poniższa tabela.

Tabela nr 10: Liczba przyznanych w 2022 roku dodatków według wysokości przyznanego świadczenia

Średnia miesięczna wysokość dodatku mieszkaniowego w zł	Ilość wnioskodawców, którym przyznano dodatek mieszkaniowy
do 20	1
20 zł – 40	13
40 zł – 60	25
60 zł – 80	33
80 zł – 100	44
ponad 100	652

Źródło: MOPS Ostróda - statystyka ilościowo-wartościowa dodatków mieszkaniowych za rok 2022

Wykres nr 5: Zestawienie wydatków na dodatki mieszkaniowe w latach 2020 - 2022



Źródło: MOPS Ostróda

Na podstawie powyższego wykresu zauważalny jest wzrost wydatkowanych w roku sprawozdawczym środków na dodatki mieszkaniowe o kwotę 147 390 zł w porównaniu do roku 2021. Przyczynami wzrostu wydatkowanych środków na dodatek mieszkaniowy w 2022 roku były: zmiana stawki bazowej czynszu za 1m² powierzchni użytkowej lokali wchodzących w skład mieszkaniowego zasobu Gminy Miejskiej Ostróda, wprowadzona Zarządzeniem nr 146/2022 Burmistrza Miasta Ostróda z dnia 21 lipca 2022 roku, nowelizacja przepisów ustawy z dnia 21 czerwca 2001 r. o dodatkach mieszkaniowych (Dz. U. z 2021 r. poz. 2021 z późn.zm.) mająca miejsce od dnia 1 lipca 2021 r., polegająca przede wszystkim na zmianie definicji dochodu wnioskodawcy oraz członków gospodarstwa domowego.

DODATKI MIESZKANIOWE Z MOCĄ WSTECZNĄ

Z treści art. 15zzzib ustawy z dnia 2 marca 2020 r. o szczególnych rozwiązaniach związanych z zapobieganiem, przeciwdziałaniem i zwalczaniem COVID-19, innych chorób zakaźnych oraz wywołanych nimi sytuacji kryzysowych (Dz.U. z 2021 r. poz. 2095, z późn.zm.) – dalej specustawa COVID-19, wynika, że jeżeli osoba uprawniona do dodatku mieszkaniowego, o którym mowa w ustawie z dnia 21 czerwca 2001 r.

o dodatkach mieszkaniowych, nie otrzymywała tego dodatku w okresie obowiązywania stanu zagrożenia epidemicznego lub stanu epidemii, ogłoszonych w Polsce w związku z zakażeniami wirusem SARS-CoV-2, będzie mogła go otrzymać z mocą wsteczną od dnia wydania decyzji przyznającej dodatek. Dodatek mieszkaniowy będzie można otrzymać z mocą wsteczną jeżeli wnioskodawca do wniosku o dodatek mieszkaniowy składany w trybie ustawy o dodatkach mieszkaniowych dołączy stosowną klauzulę, w której wskaże okres wsteczny, za który dodatek ma przysługiwać.

Możliwość przyznania dodatku z mocą wsteczną obejmie tylko wnioski o dodatek mieszkaniowy złożone w terminie 30 dni od dnia zakończenia obowiązywania stanu zagrożenia epidemicznego lub stanu epidemii, ogłoszonych w związku z zakażeniami wirusem SARS-CoV-2. Ograniczenie czasowe wynika z faktu, że projektowane rozwiązanie kierowane jest do osób, które z powodu ograniczeń w przemieszczaniu się nie mogły złożyć wniosku o dodatek mieszkaniowy w czasie obowiązywania stanu epidemii i nie będzie stosowane jako generalna zasada wypłacania dodatków mieszkaniowych. Poza możliwością przyznania dodatku z mocą wsteczną wszystkie inne warunki jego przyznawania pozostają bez zmian.

Z powyższej formy pomocy w 2022 roku skorzystała 1 osoba, której wypłacono świadczenia na kwotę 1126,44 zł (miesięcznie po 187,74 zł) w okresie od maja do października 2022 r. Powyższa kwota została ujęta w sprawozdaniu razem z dodatkami mieszkaniowymi, wynikającymi z ustawy o dodatkach mieszkaniowych z dnia 21 czerwca 2001 r. (Dz. U. z 2021 r. poz. 2021, z późn. zm.), gdyż środki przeznaczone na wypłatę ww. formy pomocy pochodziły z funduszy w ramach zadań własnych gminy.

7. Przyznawanie zryczałtowanego dodatku energetycznego

Od 2014 roku Miejski Ośrodek Pomocy Społecznej w Ostródzie realizował zadanie w postaci zryczałtowanego dodatku energetycznego, wprowadzonego nowelizacją ustawy Prawo energetyczne. Dodatek energetyczny przysługiwał odbiorcy wrażliwemu energii elektrycznej.

Odbiorca wrażliwy energii elektrycznej to osoba, której przyznano dodatek mieszkaniowy w rozumieniu art. 2 ust. 1 ustawy z dnia 21 czerwca 2001 r. o dodatkach mieszkaniowych, która jest stroną umowy kompleksowej lub umowy sprzedaży energii elektrycznej zawartej z przedsiębiorstwem energetycznym i zamieszkuje w miejscu dostarczania energii elektrycznej.

Dodatek energetyczny przyznawało się w drodze decyzji, na wniosek odbiorcy wrażliwego energii elektrycznej.

Wysokość świadczenia uzależniona była od liczby osób w gospodarstwie domowym.

W 2022 roku dodatek energetyczny przyznawano:

- 1) w okresie od 1 stycznia do 30 kwietnia w kwocie:
 - 12,09 zł miesięcznie dla gospodarstwa domowego prowadzonego przez osobę samotną;
 - 16,79 zł miesięcznie dla gospodarstwa domowego składającego się z 2 do 4 osób;
 - 20,15 zł miesięcznie dla gospodarstwa domowego składającego się z co najmniej 5 osób.
- 2) w okresie od 1 maja do 31 grudnia w kwocie:
 - 13,38 zł miesięcznie dla gospodarstwa domowego prowadzonego przez osobę samotną;
 - 18,58 zł miesięcznie dla gospodarstwa domowego składającego się z 2 do 4 osób;
 - 22,30 zł miesięcznie dla gospodarstwa domowego składającego się z co najmniej 5 osób.

Na mocy art. 15 ustawy z dnia 17 grudnia 2021 r. o dodatku osłonowym (Dz. U. z 2023, poz. 169, z późn. zm.) wnioski o wypłatę dodatku energetycznego złożone w okresie od dnia wejścia w życie ustawy o dodatku osłonowym do dnia 31 grudnia 2022 r. pozostawało się bez rozpoznania.

W związku z wejściem w życie w dniu 4.01.2022 r. ww. ustawy przyjęto i rozpatrzono 6 wniosków o przyznanie dodatku energetycznego, z czego 5 wniosków pozostawiono bez rozpoznania, a 1 wniosek w związku z tym, że został złożony w dniu 3.01.2022 r. został rozpatrzony pozytywnie.

Ponadto poniższa tabela prezentuje realizację dodatków energetycznych, na podstawie decyzji wystawionych w III oraz IV kwartale 2021 r., ponieważ wynikał z nich obowiązek zapłaty dodatku energetycznego w 2022 r.

Tabela nr 11: Realizacja dodatków energetycznych w 2022 roku

Kwartał roku 2021	Liczba dodatków energetycznych dla gospodarstwa domowego			Kwota wypłaconych dodatków energetycznych dla gospodarstw domowych (w zł i gr)		
	prowadzone go przez osobę samotną	składającego się z 2 do 4 osób	składającego się z co najmniej 5 osób	prowadzonego przez osobę samotną	składającego się z 2 do 4 osób	składającego się z co najmniej 5 osób
I kwartał	45	47	20	1354,08	1947,64	806
II kwartał	18	21	4	351,42	687,03	147,50
III kwartał	-	-	-	-	-	-
IV kwartał	-	-	-	-	-	-
RAZEM* *Gospodarst wo domowe wykazane tylko raz w okresie sprawozdaw czym	45	47	20	1705,50	2634,67	953,50

Źródło: MOPS Ostróda - rozliczenie dotacji celowej z budżetu państwa na finansowanie wypłaty dodatków energetycznych dla odbiorców wrażliwych w okresie I-VI.2022 r.

W okresie sprawozdawczym podjęto 1 decyzję w sprawie przyznania zryczałtowanego dodatku energetycznego, w związku z wejściem w życie w dniu 4.01.2022 r. art. 15 ustawy z dnia 17 grudnia 2021 r. o dodatku osłonowym (Dz. U. z 2023, poz. 169, z późn. zm.), który stanowił, że wnioski o wypłatę dodatku energetycznego złożone w okresie od dnia wejścia w życie ustawy o dodatku osłonowym do dnia 31 grudnia 2022 r. pozostawiało się bez rozpoznania.

Biorąc pod uwagę również decyzje wydane w III i IV kwartale 2021 r., z których wynikał obowiązek zapłaty dodatku energetycznego w 2022 r. podjęto w sumie 112 decyzji, tj. o 221 mniej niż w roku 2021, co spowodowane było ww. czynnikiem.

W 2022 roku pomocą w tej formie objęto 112 gospodarstw domowych, którym wypłacono świadczenia na łączną kwotę 5293,67 zł. Koszt realizacji zadania wraz z 2% kosztów obsługi (kwota 105,87 zł) wyniósł ogółem 5399,54 zł i w całości został sfinansowany w ramach dotacji celowej z budżetu państwa (w 2021 roku wypłacono dodatki energetyczne na łączną kwotę 21 293,82 zł).

8. Pomoc materialna dla uczniów

Od września 2019 roku Miejski Ośrodek Pomocy Społecznej w Ostródzie realizuje pomoc materialną dla uczniów w postaci stypendiów i zasiłków szkolnych. Pomoc przyznawana jest na podstawie ustawy z dnia 7 września 1991 r. o systemie oświaty oraz Regulaminu udzielania pomocy materialnej o charakterze socjalnym dla uczniów zamieszkałych na terenie Gminy Miejskiej Ostróda, wprowadzonego uchwałą Nr XIV/90/2019 Rady Miejskiej w Ostródzie z dnia 5 lipca 2019 r.

Od marca 2022 r. tutejszy Ośrodek realizuje również pomoc materialną dla uczniów będących Uchodźcami z Ukrainy w związku z trwającym konfliktem zbrojnym na jej terenie, w oparciu o art. 53 ust. 1 ustawy z dnia 12 marca 2022 r. o pomocy obywatelom Ukrainy w związku z konfliktem zbrojnym na terytorium tego państwa.

W 2022 roku objęto pomocą w postaci stypendiów i zasiłków szkolnych łącznie 156 uczniów, z czego 149 uczniów to obywatele Polscy, a 7 uczniów to obywatele Ukraińscy.

Do dnia 31 grudnia 2022 r. przyznano łącznie 1 zasiłek szkolny dla obywatela Ukrainy z powodu nagłego zdarzenia losowego, jakim był i jest nadal – konflikt zbrojny na terenie Ukrainy.

Łączna wartość **zasiłków i stypendiów szkolnych** wypłacona w okresie od dnia 1.01.2022 r. do dnia 31.12.2022 r. wyniosła ogółem 134 946,69 zł, z czego 130 565,47 zł to kwota wydatkowana na stypendia szkolne dla obywateli Polskich, a 4381,22 zł to kwota wydatkowana na stypendia szkolne oraz zasiłki szkolne dla obywateli Ukrainy.

Udział środków własnych Gminy Miejskiej Ostróda w zadaniu realizowanym przez tut. Ośrodek wyniósł łącznie 26 609,09 zł, z czego kwota 26 113,09 zł dotyczy obywateli Polskich, a kwota 496 zł dotyczy obywateli Ukrainy. Pozostałe środki finansowe w wysokości 108 337,60 zł pochodziły z dotacji przekazanej przez Kuratorium Oświaty, z czego kwota 104 452,38 zł dotyczy obywateli Polskich, a kwota 3885,22 zł dotyczy obywateli Ukrainy.

Miesięczna wysokość stypendium uzależniona jest od progu dochodowego na jednego członka rodziny. Regulamin określa następujące przedziały:

- 1) do 200% zasiłku rodzinnego przy dochodzie na osobę do 25% kryterium dochodowego;
- 2) do 175% zasiłku rodzinnego przy dochodzie na osobę od 25,01% do 50% kryterium dochodowego;
- 3) do 120% zasiłku rodzinnego przy dochodzie na osobę od 50,01% do 65% kryterium dochodowego;
- 4) do 100% zasiłku rodzinnego przy dochodzie na osobę od 65,01% do 85% kryterium dochodowego;
- 5) do 90% zasiłku rodzinnego przy dochodzie na osobę od 85,01% do 100% kryterium dochodowego.

Uczniom niepełnosprawnym, wymagającym większych nakładów finansowych na cele edukacyjne, przyznaje się 200% kwoty zasiłku bez względu na wysokość dochodu na jednego członka gospodarstwa domowego (po spełnieniu ogólnego kryterium dochodowego wymaganego do ubiegania się o stypendium szkolne).

Szczegółowe rozliczenie dotacji oraz środków własnych na realizację zadania w postaci pomocy materialnej dla uczniów – Obywateli Polski i Ukrainy w roku 2022 przedstawiają poniższej zamieszczone tabele.

**Szczegóły realizacji zadania w postaci pomocy materialnej dla uczniów – Obywateli Polski oraz Ukrainy
w 2022 roku**

Dane za rok 2022												Dane za rok szkolny 2021/2022		Dane za rok szkolny 2022/2023		Dane za rok 2022	
Nazwa Jednostki Samorządu Terytorialnego	Kwota dotacji otrzymana decyzjami Wojewody Warmińsko-Mazurskiego w 2022 roku	Kwota wykorzystanej dotacji na wypłatę stypendiów i zasiłków szkolnych	w tym:		Kwota wkładu własnego gminy	Kwota dotacji do zwrotu (kol.2 - kol.3)	Koszt całkowity zadania (kol.3 + kol.6)	Stosunek kwoty wykorzystanej do otrzymanej (kol.3 / kol.2) (jeżeli wykazany stosunek jest niższy niż 95% to udział wkładu własnego powinien wynosić minimum 20%)**	Procentowy udział wkładu własnego (kol.6 / kol.8)	Stosunek kwoty dotacji przeznaczonej na zasiłki szkolne do kwoty otrzymanej (kol.5 / kol.2) (nie może wynosić więcej niż 5%)	Liczba uczniów objętych pomocą (jeżeli dany uczeń otrzymał dofinansowanie od stycznia do czerwca i od września do grudnia tego roku, proszę podać jako jeden)	Liczba złożonych wniosków o przyznanie stypendium szkolnego	Liczba przyznanych stypendiów	Liczba złożonych wniosków o przyznanie stypendium szkolnego	Liczba przyznanych stypendiów	Liczba wniosków o przyznanie zasiłku szkolnego	Liczba przyznanych zasiłków
			na stypendia szkolne	na zasiłki szkolne													
1	2	3	4	5	6	7	8	9	10	11	12	13	14	15	16	17	18
GMINA MIEJSKA OSTRÓDZA	270 000,00	104 452,38	104 452,38	0,00	26 113,09	165 547,62	130 565,47	38,68%	19,99%	0,00%	149	144	124	153	113	0	0

Źródło: MOPS Ostróda

9. Realizacja zasiłków rodzinnych i dodatków oraz świadczeń opiekuńczych

Świadczenia rodzinne są przyznawane na podstawie ustawy z dnia 28 listopada 2003 roku o świadczeniach rodzinnych. Miejski Ośrodek Pomocy Społecznej w Ostródzie realizuje zadania w zakresie świadczeń rodzinnych jako zadanie zlecone gminie z zakresu administracji rządowej. System świadczeń rodzinnych jest wsparciem dla rodzin gorzej usytuowanych w wychowaniu dziecka (dzieci) oraz w sytuacji, kiedy w rodzinie znajduje się osoba niepełnosprawna wymagająca opieki i pomocy.

Na podstawie przywołanej powyżej ustawy w 2022 roku wypłacane były następujące świadczenia:

1. zasiłek rodzinny oraz dodatki do zasiłku rodzinnego z tytułu:

- a) urodzenia dziecka – wypłacany jednorazowo w wys. 1 000 zł;
- b) opieki nad dzieckiem w okresie korzystania z urlopu wychowawczego – w wys. 400 zł miesięcznie;
- c) samotnego wychowania dziecka – w wys. 193 zł miesięcznie na dziecko, nie więcej niż 386 zł na wszystkie dzieci (w przypadku dziecka legitymującego się orzeczeniem o niepełnosprawności lub orzeczeniem o znacznym stopniu niepełnosprawności kwotę dodatku zwiększa się o 80 zł na dziecko, nie więcej jednak niż o 160 zł na wszystkie dzieci);
- d) wychowania dziecka w rodzinie wielodzietnej – w wys. 95 zł miesięcznie na trzecie i na następne dzieci uprawnione do zasiłku rodzinnego;
- e) kształcenia i rehabilitacji dziecka niepełnosprawnego – w wys. 90 zł miesięcznie na dziecko w wieku do ukończenia 5 roku życia oraz w wys. 110 zł miesięcznie na dziecko w wieku powyżej 5 roku życia do ukończenia 24 roku życia;
- f) rozpoczęcia roku szkolnego – jednorazowo w wys. 100 zł na dziecko;

g) podjęcia przez dziecko nauki w szkole poza miejscem zamieszkania – w wys. 113 zł miesięcznie na dziecko w związku z zamieszkiwaniem w miejscowości, w której znajduje się szkoła lub w wys. 69 zł miesięcznie na dziecko w związku z dojazdem z miejsca zamieszkania do miejscowości, w której znajduje się siedziba szkoły;

2. świadczenia opiekuńcze: zasiłek pielęgnacyjny, specjalny zasiłek opiekuńczy i świadczenie pielęgnacyjne;

3. jednorazowa zapomoga z tytułu urodzenia się dziecka;

4. świadczenie rodzicielskie.

Zasiłek rodzinny ma na celu częściowe pokrycie wydatków na utrzymanie dziecka. Prawo do zasiłku rodzinnego i dodatków do tego zasiłku przysługuje:

- rodzicom, jednemu z rodziców albo opiekunowi prawnemu dziecka;

- opiekunowi faktycznemu dziecka;

- osobie uczącej się.

Zasiłek rodzinny przysługiwał, jeżeli dochód rodziny w przeliczeniu na osobę albo dochód osoby uczącej się nie przekraczał następujących kwot:

- 674 zł;

- 764 zł w przypadku, gdy członkiem rodziny jest dziecko legitymujące się orzeczeniem o niepełnosprawności lub orzeczeniem o umiarkowanym albo o znacznym stopniu niepełnosprawności.

Zasiłek rodzinny przysługuje ww. osobom do ukończenia przez dziecko:

- 18 roku życia lub

- nauki w szkole, jednak nie dłużej niż do ukończenia 21 roku życia, albo

- 24 roku życia, jeżeli kontynuuje naukę w szkole lub w szkole wyższej i legitymuje się orzeczeniem

- o umiarkowanym albo znacznym stopniu niepełnosprawności.

Wysokość zasiłku rodzinnego wynosiła miesięcznie:

- 95 zł na dziecko w wieku do ukończenia 5 roku życia;

- 124 zł na dziecko w wieku powyżej 5 roku życia do ukończenia 18 roku życia;

- 135 zł na dziecko w wieku powyżej 18 roku życia do ukończenia 24 roku życia.

Jednorazowa zapomoga z tytułu urodzenia się żywego dziecka przyznawana jest w wys. 1 000 zł na jedno dziecko. Przysługuje matce lub ojcu dziecka, opiekunowi prawnemu albo opiekunowi faktycznemu dziecka, jeżeli dochód rodziny w przeliczeniu na osobę nie przekracza kwoty 1 922 zł.

Do systemu świadczeń rodzinnych należą również świadczenia opiekuńcze:

- zasiłek pielęgnacyjny – przyznawany w celu częściowego pokrycia wydatków wynikających z konieczności zapewnienia opieki i pomocy innej osoby w związku z niezdolnością do samodzielnej egzystencji. W 2021 roku był wypłacany w wysokości 215,84 zł miesięcznie;

- specjalny zasiłek opiekuńczy – był wypłacany w kwocie 620 zł miesięcznie osobom, na których zgodnie z przepisami Kodeksu rodzinnego i opiekuńczego ciąży obowiązek alimentacyjny, a także małżonkom, jeżeli nie podejmują zatrudnienia lub innej pracy zarobkowej lub rezygnują z zatrudnienia lub innej pracy zarobkowej w celu sprawowania stałej opieki nad osobą legitymującą się orzeczeniem o znacznym stopniu niepełnosprawności albo orzeczeniem o niepełnosprawności łącznie ze wskazaniem: konieczności stałej lub długotrwałej opieki lub pomocy innej osoby w związku ze znacznie ograniczoną możliwością samodzielnej egzystencji oraz konieczności stałego współudziału na co dzień opiekuna dziecka w procesie jego leczenia, rehabilitacji i edukacji;

- świadczenie pielęgnacyjne – przysługuje osobom określonym w ustawie o świadczeniach rodzinnych, jeżeli nie podejmują lub rezygnują z zatrudnienia lub innej pracy zarobkowej w celu sprawowania opieki nad osobą legitymującą się orzeczeniem o znacznym stopniu niepełnosprawności albo orzeczeniem

o niepełnosprawności łącznie ze wskazaniem: konieczności stałej lub długotrwałej opieki lub pomocy innej osoby w związku ze znacznie ograniczoną możliwością samodzielnej egzystencji oraz konieczności stałego współudziału na co dzień opiekuna dziecka w procesie jego leczenia, rehabilitacji i edukacji. Świadczenie pielęgnacyjne było wypłacane w 2022 roku w wysokości 2119 zł miesięcznie.

Ustawa z dnia 4 kwietnia 2014 roku o ustaleniu i wypłacie zasiłków dla opiekunów określiła warunki nabywania oraz zasady ustalania i wypłacania zasiłków dla opiekunów osobom, które utraciły prawo do świadczenia pielęgnacyjnego z dniem 1 lipca 2013 roku w związku z wygaśnięciem z mocy prawa decyzji przyznającej prawo do świadczenia pielęgnacyjnego. Zasiłek dla opiekuna w 2022 roku był wypłacany w wysokości 620 zł miesięcznie.

W ramach katalogu świadczeń rodzinnych realizowano świadczenie rodzicielskie, do którego uprawnieni są rodzice, którym nie przysługuje zasiłek macierzyński, m.in. matki bezrobotne, studentki, osoby pracujące na podstawie umów cywilnoprawnych nieobjęte dobrowolnym ubezpieczeniem chorobowym. Świadczenie rodzicielskie przysługuje także ojcu dziecka w przypadku skrócenia na wniosek matki dziecka okresu pobierania świadczenia rodzicielskiego, zasiłku macierzyńskiego lub uposażenia za okres co najmniej 14 tygodni od dnia urodzenia dziecka, śmierci matki dziecka lub porzucenia dziecka przez matkę. Świadczenie rodzicielskie przysługuje w kwocie 1 000 zł miesięcznie przez okres analogiczny, jak przy zasiłku macierzyńskim i rodzicielskim.

Świadczeniami rodzinnymi i opiekuńczymi w 2022 r. objęto łącznie 2 081 rodzin, w których żyło 4 351 osób. Wydano 1997 decyzji w sprawach dot. przyznania świadczeń rodzinnych, opiekuńczych oraz zasiłków dla opiekunów. Od wydanych decyzji wniesiono 54 odwołania, które wraz z aktami spraw przekazano celem rozpatrzenia zgodnie z właściwością do Samorządowego Kolegium Odwoławczego w Elblągu.

W 15 przypadkach organ odwoławczy utrzymał decyzję organu pierwszej instancji, w 37 – uchylił zaskarżoną decyzję i orzekł o przyznaniu wnioskowanego świadczenia. W 1 przypadku postępowanie odwoławcze jest w toku, a 1 decyzję organ I instancji zmienił w trybie art. 132 §1 KPA po uwzględnieniu odwołania strony.

Tabela nr 12: Wydatki na świadczenia rodzinne i opiekuńcze w zestawieniu za lata 2021 i 2022 r., z uwzględnieniem świadczeń wypłaconych z wykorzystaniem mechanizmu „złotówka za złotówkę” – w zaokrągleniu do pełnych złotych

Lp.	Rodzaj świadczenia	Wydatki na świadczenia w zł		Liczba przyznanych świadczeń	
		2021 r.	2022 r.	2021 r.	2022 r.
1.	Zasiłki rodzinne	1 694 313	1 404 045	15 141	12 515
2.	Zasiłki rodzinne i dodatki do zasiłku rodzinnego, do których prawo zostało ustalone przez marszałka województwa na podstawie przepisów o koordynacji systemów zabezpieczenia społecznego („złotówka za złotówkę”)	0	838	0	40
3.	Ogółem dodatki do zasiłków rodzinnych (suma wierszy 4-10)	946 755	821 958	7 861	6 950

4.	Dodatki do zasiłków rodzinnych, w tym z tytułu: urodzenia dziecka	75 427	56 063	100	58
5.	opieki nad dzieckiem w okresie korzystania z urlopu wychowawczego	116 492	76 473	307	205
6.	samotnego wychowywania dziecka	256 763	240 058	1 338	1 256
7.	kształcenia i rehabilitacji dziecka niepełnosprawnego	127 103	114 810	1 251	1 134
8.	rozpoczęcia roku szkolnego	80 099	67 947	1 669	1 368
9.	podjęcia przez dziecko nauki w szkole poza miejscem zamieszkania	10 008	12 339	156	159
10.	wychowywania dziecka w rodzinie wielodzietnej	280 862	254 268	3 040	2 770
11.	Zasiłki rodzinne wraz z dodatkami (w.1+w.2+w.3)	2 641 068	2 226 841	23 002	19 505
12.	Zasiłki pielęgnacyjne	3 291 867	3 228 749	15 252	14 959
13.	Świadczenia pielęgnacyjne	4 819 850	6 111 413	2 462	2 907
14.	Specjalny zasiłek opiekuńczy	77 200	47 020	126	76
15.	Ogółem świadczenia opiekuńcze (suma wierszy 11, 12 i 13)	8 188 917	9 387 182	17 840	17 942
16.	Zasiłek dla opiekuna	84 940	70 060	1367	113
17.	Jednorazowa zapomoga z tytułu urodzenia dziecka	180 000	150 000	180	150
18.	Świadczenie rodzicielskie	799 586	662 730	898	744
19.	RAZEM (w.11+w.15+w.16+w.17+w.18)	11 894 511	12 496 813	42 057	38 454

Źródło: MOPS Ostróda - kwartalne sprawozdanie rzeczowo-finansowe z wykonywania zadań z zakresu świadczeń rodzinnych i zasiłków dla opiekuna oraz analizy poniesionych wydatków

Na podstawie powyższych danych należy stwierdzić, iż w roku 2022 w porównaniu z rokiem go poprzedzającym nastąpił wzrost środków finansowych wydatkowanych na realizację zadania, przy jednoczesnym spadku liczby wypłacanych świadczeń.

Tabela nr 13: Wydatki na składki na ubezpieczenie społeczne i ubezpieczenie zdrowotne

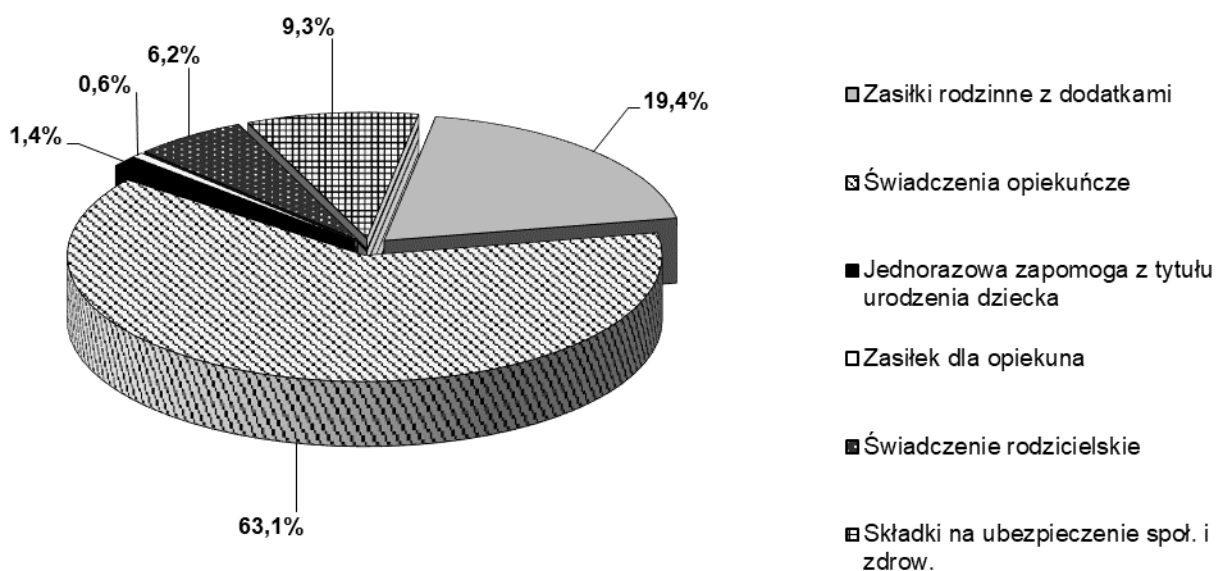
Rodzaj składki	Wydatki w zł	Liczba składek
----------------	--------------	----------------

	2021 r.	2022 r.	2021 r.	2022 r.
Składki na ubezpieczenie emerytalne i rentowe	947 838	1 117 147	1 916	2 038
Składki na ubezpieczenie zdrowotne	263 170	323 790	1 623	1 814

Źródło: MOPS Ostróda - sprawozdania rzeczowo-finansowe z wykonywania zadań z zakresu świadczeń rodzinnych oraz z wydatków w zakresie zasiłków dla opiekuna.

Za osoby pobierające świadczenie pielęgnacyjne, specjalny zasiłek opiekuńczy i zasiłek dla opiekuna tut. Ośrodek opłacał składki na ubezpieczenie emerytalne i rentowe do czasu uzyskania uprawnień emerytalnych. Ponadto za osoby nie posiadające tytułu do ubezpieczenia zdrowotnego były odprowadzane składki zdrowotne. W roku sprawozdawczym w porównaniu z 2021 rokiem zauważa się wzrost zarówno liczby odprowadzonych składek na ubezpieczenia społeczne oraz zdrowotne świadczeniobiorców, jak i wzrost przeznaczonych na ten cel środków finansowych.

Wykres nr 6: Struktura wydatków na świadczenia rodzinne:



Źródło: MOPS Ostróda

1 stycznia 2017 roku weszła w życie ustawa z dnia 4 listopada 2016 roku o wsparciu kobiet w ciąży i rodzin „Za życiem”, która umożliwiła wypłatę jednorazowego świadczenia w wysokości

4 000 zł. w przypadku urodzenia dziecka, u którego stwierdzono ciężkie i nieodwracalne upośledzenie albo nieuleczalną chorobę zagrażającą życiu, które powstały w prenatalnym okresie rozwoju dziecka lub w czasie porodu. W 2022 roku nie wypłacono ani jednego świadczenia „Za życiem”.

9.1. Świadczenia rodzinne dla obywateli Ukrainy

12 marca 2022 r. weszła w życie ustawa o pomocy obywatelom Ukrainy w związku z konfliktem zbrojnym na terytorium tego państwa. Wprowadziła ona zapisy, które umożliwiły obywatelom Ukrainy, których pobyt na terenie Rzeczypospolitej Polskiej został uznany za legalny (osoby z tzw. statusem UKR), ubieganie się o świadczenia rodzinne. Środki na ten cel pochodzą z Funduszu Pomocy.

Tabela nr 14: Wydatki z Funduszu Pomocy na świadczenia rodzinne i opiekuńcze w roku 2022 r., z uwzględnieniem świadczeń wypłaconych z wykorzystaniem mechanizmu „złotówka za złotówkę” – w zaokrągleniu do pełnych złotych.

L.p.	Rodzaj świadczenia	Wydatki na świadczenia w zł	Liczba przyznanych świadczeń
1.	Zasiłki rodzinne	77 563	656
2.	Ogółem dodatki do zasiłków rodzinnych (suma wierszy 3-9)	18 444	151
3.	Dodatki do zasiłków rodzinnych, w tym z tytułu: urodzenia dziecka	1 000	1
4.	opieki nad dzieckiem w okresie korzystania z urlopu wychowawczego	0	0
5.	samotnego wychowywania dziecka	7 720	40
6.	kształcenia i rehabilitacji dziecka niepełnosprawnego	0	0
7.	rozpoczęcia roku szkolnego	6 216	70
8.	podjęcia przez dziecko nauki w szkole poza miejscem zamieszkania	0	0
9.	wychowywania dziecka w rodzinie wielodzietnej	3 508	40
10.	Zasiłki rodzinne wraz z dodatkami (w.1+w.2)	96 007	807
11.	Zasiłki pielęgnacyjne	9 930	46
12.	Świadczenia pielęgnacyjne	43 679	22
13.	Specjalny zasiłek opiekuńczy	0	0
14.	Ogółem świadczenia opiekuńcze (suma wierszy 11, 12 i 13)	53 609	68
15.	Jednorazowa zapomoga z tytułu urodzenia dziecka	1 000	1

16.	Świadczenie rodzicielskie	6 000	6
17.	RAZEM (w.10+w.14+w.15+w.16)	156 616	882

Źródło: MOPS Ostróda - kwartalne sprawozdanie rzeczowo-finansowe z wykonywania zadań z zakresu świadczeń rodzinnych

Za obywateli Ukrainy pobierających świadczenie pielęgnacyjne tutaj. Ośrodek opłacał składki na ubezpieczenie emerytalne i rentowe oraz zdrowotne. Środki na ten cel pochodziły również z Funduszu Pomocy.

Tabela nr 15: Wydatki z Funduszu Pomocy na składki na ubezpieczenie społeczne i ubezpieczenie zdrowotne w 2022 r.

Rodzaj składki	Wydatki w zł	Liczba składek
Składki na ubezpieczenie emerytalne i rentowe	12 019	22
Składki na ubezpieczenie zdrowotne	2 872	16

Źródło: MOPS Ostróda - kwartalne sprawozdanie rzeczowo-finansowe z wykonywania zadań z zakresu świadczeń rodzinnych

10. Realizacja świadczeń wychowawczych 500+

W 2022 roku podstawę prawną przyznawania przez Miejski Ośrodek Pomocy Społecznej w Ostródzie świadczenia wychowawczego stanowiły ustawa z dnia 11 lutego 2016 r. o pomocy państwa w wychowywaniu dzieci oraz Rozporządzenie Ministra Rodziny, Pracy i Polityki Społecznej z dnia 18 czerwca 2019 r. w sprawie sposobu i trybu postępowania w sprawach o przyznanie świadczenia wychowawczego oraz zakresu informacji, jakie mają być zawarte we wniosku, zaświadczeniach i oświadczeniach niezbędnych do ustalenia prawa do świadczenia wychowawczego.

Celem świadczenia wychowawczego jest częściowe pokrycie wydatków związanych z wychowaniem dziecka, w tym z opieką nad nim i zaspokajaniem jego potrzeb życiowych. Świadczenie wychowawcze przysługuje matce, ojcu, opiekunowi faktycznemu albo opiekunowi prawnemu dziecka do ukończenia przez dziecko 18. roku życia w kwocie 500,00 zł miesięcznie na dziecko w rodzinie. Od 1 lipca 2019 roku świadczenie wychowawcze przysługuje na wszystkie dzieci do 18 roku życia, bez względu na dochody uzyskiwane przez rodzinę, a jego przyznanie nie wymaga wydania decyzji. Organ właściwy przesyła wnioskodawcy jedynie informację o przyznaniu świadczenia wychowawczego na wskazany przez niego adres poczty elektronicznej – o ile wnioskodawca wskazał adres poczty elektronicznej we wniosku. W przypadku gdy tego nie uczynił, organ właściwy, odbierając wniosek od wnioskodawcy, informował go o możliwości odebrania od tego organu informacji o przyznaniu świadczenia wychowawczego. Nieodebranie informacji o przyznaniu świadczenia nie wstrzymywało jego wypłaty. Wydania decyzji administracyjnej wymaga natomiast odmowa przyznania świadczenia wychowawczego oraz rozstrzygnięcia w sprawach nienależnie pobranego świadczenia wychowawczego.

Świadczenia wychowawcze realizowane były przez Ośrodek do 31.05.2022 r. Od czerwca 2022 r. zadanie to przejął Zakład Ubezpieczeń Społecznych. Ośrodek nadal zajmuje się jednak kontynuacją spraw z zakresu koordynacji systemów zabezpieczenia społecznego.

Świadczeniami wychowawczymi w 2022 roku objęto łącznie 3 411 rodzin, w których przebywało 8 908 osób. Na 5 333 uprawnione dzieci wypłacono 26 477 świadczeń. Łącznie za okres styczeń – maj 2022 roku wypłacono świadczenia w łącznej wysokości 13 202 447 zł.

Tabela nr 14: Realizacja świadczeń wychowawczych w latach 2021-2022

Liczba rodzin		Liczba świadczeń		Wydatki w zł (z kosztami obsługi realizacji zadania)	
2021 r.	2022 r.	2021 r.	2022 r.	2021 r.	2022 r.
3 773	3 411	63 865	26 477	32 056 981	13 246 015

Źródło: MOPS Ostróda - sprawozdania rzeczowo-finansowe z wykonywania zadań z zakresu świadczenia wychowawczego

11. Realizacja świadczeń z funduszu alimentacyjnego

Podstawę normatywną realizacji zadania stanowi ustawa z dnia 7 września 2007 roku o pomocy osobom uprawnionym do alimentów. Świadczenia z funduszu alimentacyjnego stanowią formę pomocy państwa dla osób znajdujących się w trudnej sytuacji materialnej, które nie mają możliwości wyegzekwowania alimentów od dłużnika alimentacyjnego. Świadczenia te przysługują osobie uprawnionej do alimentów od rodzica na podstawie wyroku sądu lub na drodze ugody zatwierdzonej przez sąd, jeżeli egzekucja okazała się bezskuteczna. Ustalenie prawa do świadczenia oraz jego wypłata następuje na wniosek osoby uprawnionej lub jej przedstawiciela. Świadczenia z funduszu alimentacyjnego przysługują osobie uprawnionej:

- do ukończenia przez nią 18 roku życia;
- do czasu ukończenia 25 roku życia w przypadku gdy uczy się w szkole lub szkole wyższej;
- bezterminowo, jeżeli osoba uprawniona posiada orzeczenie o znacznym stopniu niepełnosprawności,

jeżeli dochód rodziny w przeliczeniu na osobę w rodzinie nie przekraczał kwoty 900 zł.

Świadczenia są wypłacane w wysokości bieżąco ustalonych alimentów, jednakże nie wyższej niż 500 zł. Miejski Ośrodek Pomocy Społecznej w Ostródzie w 2022 roku w sprawach dotyczących ustalenia uprawnień do świadczeń alimentacyjnych oraz postępowania wobec dłużników alimentacyjnych wydał 303 decyzje. W roku sprawozdawczym złożone zostało 1 odwołania od decyzji w sprawie odmowy umorzenia świadczeń nienależnie pobranych. Organ odwoławczy utrzymał decyzję organu pierwszej instancji. W krótkim czasie klientka spłaciła świadczenie nienależnie pobrane.

Tabela nr 15: Wydatki na świadczenia z funduszu alimentacyjnego oraz liczba wypłaconych świadczeń w zestawieniu za lata 2021 - 2022

Wyszczególnienie	Kwoty w zł		Liczba wypłaconych świadczeń	
	2021 r.	2022 r.	2021 r.	2022 r.
Wypłacone świadczenia z funduszu alimentacyjnego, z tego na osobę uprawnioną w wieku:	1 538 792	1 363 215	3 852	3 437
0 – 17 lat	1 306 041	1 153 687	3 280	2 914
18 – 24 lat	226 751	202 328	560	508
25 lat i więcej	6 000	7 200	12	15
Kwoty zwrócone przez dłużników alimentacyjnych, z tego:	564 285,41	676 611,50		
przekazane na dochody budżetu państwa	441 362,12	555 434,54		
przekazane na dochody własne gminy wierzyciela	122 923,29	121 176,96		

Źródło: MOPS Ostróda - sprawozdania z realizacji zadań przewidzianych w ustawie o pomocy osobom uprawnionym do alimentów

Jak wynika z powyższej tabeli w roku 2022 w porównaniu do roku 2021 liczba świadczeń zmalała o 415, przy jednoczesnym spadku wysokości wypłaconych świadczeń o kwotę 175 557 zł. Wśród rodzin uprawnionych do świadczeń alimentacyjnych dominowały rodziny z 1 osobą uprawnioną (średnio w miesiącu 98 rodzin), rodzin z 2 osobami uprawnionymi było 55 średnio w miesiącu, a z 3 osobami uprawnionymi - 17 średnio w miesiącu. Analogicznie do roku poprzedniego w 2022 roku ze świadczeń alimentacyjnych nie korzystała ani jedna rodzina z liczbą uprawnionych równą 4 i więcej osób.

W ramach działań podejmowanych wobec dłużników alimentacyjnych w roku 2022 złożono 29 zawiadomień do prokuratury o możliwości popełnienia przestępstwa z art. 209 § 1 ustawy z dnia 6 czerwca 1997 roku Kodeks karny (Dz.U. z 2021 r. poz. 2345 z późn.zm.) wobec dłużników alimentacyjnych, co skutkowało wydaniem 11 aktów oskarżenia wobec dłużników, w 2 przypadkach zobowiązani spłacają dług na bieżąco w ramach posiadanych środków, a w 1 przypadku zobowiązania zostały całkowicie uregulowane. W 7 przypadkach, gdzie postępowanie prokuratury zakończone zostało umorzeniem dochodzenia tut. organ złożył zażalenia i oczekuje na dalsze rozstrzygnięcia. W pozostałych sprawach postępowanie nadal jest prowadzone.

W roku 2022 organy egzekucyjne prowadziły 4 postępowania egzekucyjne z nieruchomości należących do dłużników alimentacyjnych, z których w 2 przypadkach jest to kontynuacja działań z roku poprzedniego. Egzekucja z nieruchomości w 1 sprawie skutecznie doprowadziła do wyegzekwowania kwoty 41 823 zł. Postępowanie egzekucyjne z nieruchomości choć długotrwale jest realną szansą na odzyskanie wypłaconych przez organ należności. Aktualnie w 2 przypadkach ogłoszono pierwsze terminy licytacji nieruchomości należących do dłużników alimentacyjnych.

MOPS w Ostródzie, działając jako organ właściwy dłużnika, skierował 10 wniosków o zatrzymanie prawa jazdy dłużnikom alimentacyjnym, którzy uznani zostali za dłużników uchylających się od zobowiązań

alimentacyjnych w rozumieniu ustawy z dnia 7 września 2007 roku o pomocy osobom uprawnionym do alimentów.

Ponadto organ właściwy wierzyciela regularnie przekazuje do biur informacji gospodarczej dane dotyczące zobowiązań dłużników alimentacyjnego z tytułu wypłaconych osobom uprawnionym świadczeń z funduszu alimentacyjnego oraz zaliczek alimentacyjnych, w razie powstania zaległości za okres dłuższy niż 6 miesięcy.

12. Pozostała Działalność Miejskiego Ośrodka Pomocy Społecznej w Ostródzie

12.1. Program „Czyste Powietrze”

Program Czyste Powietrze to ogólnopolski program wsparcia finansowego, którego celem jest poprawa jakości powietrza oraz zmniejszenie emisji gazów cieplarnianych poprzez wymianę źródeł ciepła i poprawę efektywności energetycznej budynków mieszkalnych jednorodzinnych.

Z Programu "Czyste Powietrze" mogą skorzystać właściciele i współwłaściciele budynków mieszkalnych jednorodzinnych, którzy zamierzają złożyć wniosek o przyznanie dofinansowania do Wojewódzkiego Funduszu Ochrony Środowiska i Gospodarki Wodnej. Do wniosku o dofinansowanie w ramach Programu "Czyste Powietrze" należy dołączyć zaświadczenie o wysokości przeciętnego miesięcznego dochodu przypadającego na jednego członka gospodarstwa domowego. Powyższe zaświadczenia są wydawane przez Miejski Ośrodek Pomocy Społecznej w Ostródzie.

Zgodnie z art. 411 ust. 10g - 10s ustawy z dnia 27 kwietnia 2001 r. Prawo ochrony środowiska wójtowie, burmistrzowie i prezydenci miast mają obowiązek wydawania zaświadczeń dla osób fizycznych, które zamierzają składać wnioski o przyznanie dofinansowania z Narodowego Funduszu Ochrony Środowiska i Gospodarki Wodnej lub z Wojewódzkich Funduszy Ochrony Środowiska i Gospodarki Wodnej.

W okresie od 1 stycznia 2022 r. do końca 31 grudnia 2022 r. do Miejskiego Ośrodka Pomocy Społecznej w Ostródzie wpłynęło 16 wniosków o wydanie zaświadczenia potwierdzającego przeciętny miesięczny dochód na jednego członka gospodarstwa domowego. W sprawach tych przeprowadzono postępowanie i wydano zaświadczenia.

12.2. Nowe zadania zlecone finansowane z budżetu państwa

W roku 2022 Ośrodek realizował dodatkowe – nowe zadania zlecone, w ramach których przeprowadzane były postępowania administracyjne i wypłacane świadczenia:

- 1) dodatki osłonowe,
- 2) dodatki węglowe,
- 3) dodatki dla gospodarstw domowych,
- 4) dodatki elektryczne,
- 5) świadczenia pieniężne za zapewnienie zakwaterowania i wyżywienia obywatelom Ukrainy przybywającym na terytorium Rzeczypospolitej Polskiej, w związku z działaniami wojennymi prowadzonymi na terytorium Ukrainy.

Poniżej krótka charakterystyka poszczególnych zadań.

Dodatek osłonowy

Dodatek osłonowy wprowadzony został ustawą z dnia 17 grudnia 2021 r. o dodatku osłonowym. Przysługiwał on jednorazowo gospodarstwu domowemu, którego przeciętne miesięczne dochody nie przekroczyły 2100 zł w gospodarstwie jednoosobowym albo 1500 zł na osobę w gospodarstwie wieloosobowym. Gospodarstwom, które przekroczyły kryterium dochodowe, możliwe było wypłacenie świadczeń z zastosowaniem mechanizmu „złotówka za złotówkę” (wypłata nie mogła być jednak niższa niż 20 zł). W przypadku wniosków złożonych do 31 stycznia 2022 r., dodatek wypłacony był w dwóch ratach po 50% przysługującej kwoty w terminach do 31 marca 2022 i do 2 grudnia 2022. Dla pozostałych wnioskodawców wypłaty były jednorazowe. Wnioski można było składać do 31 października 2022 r.

Dotacja celowa na to świadczenie pochodziła z budżetu państwa.

Dodatek osłonowy przysługiwał w wysokości uzależnionej od źródła ogrzewania (podwyższona kwota przysługiwała w przypadku gdy głównym źródłem ogrzewania gospodarstwa domowego jest kocioł na paliwo stałe, kominek, koza, ogrzewacz powietrza, trzon kuchenny, piecokuchnia, kuchnia węglowa lub piec kaflowy na paliwo stałe, zasilane węglem lub paliwami węglopochodnymi, zgłoszone do centralnej ewidencji emisyjności budynków):

- 400/500 zł dla jednoosobowego gospodarstwa domowego,
- 600/750 zł dla gospodarstwa 2-3 osobowego,
- 850 zł/1062,50 zł dla gospodarstwa 4-5 osobowego,
- 1150 zł/ 1437,50 zł dla gospodarstwa składającego się z 6 i więcej osób.

Tabela nr 16: Wydatki na dodatki osłonowe wypłacone w 2022 r. – w zaokrągleniu do pełnych zł

L.p.	Skład gospodarstwa	Kwota wypłaconych dodatków w zł	Liczba gospodarstw, które otrzymały dodatek
1.	Gospodarstwa jednoosobowe	595 103	2 280
2.	Gospodarstwa składające się z 2-3 osób	714 732	1 899
3.	Gospodarstwa składające się z 4-5 osób	588 935	1 023
4.	Gospodarstwa składające się z 6 i więcej osób	106 022	140
5.	Razem:	2 004 792	5 342

Źródło: MOPS Ostróda – sprawozdanie 85295 §2010 - dodatek osłonowy – rozliczenie za 2022 r.

W przypadku dodatku osłonowego przysługujące koszty obsługi zadania wynosiły 2% od wykonania, czyli od przyznanych świadczeń. Jednak największe koszty generowały postępowania kończące się decyzjami odmawiającymi przyznania dodatku.

Dodatek węglowy

Dodatek węglowy wprowadzony został ustawą z dnia 5 sierpnia 2022 r. o dodatku węglowym. Przysługiwał on gospodarstwom domowym, których główne źródło ogrzewania to kocioł na paliwo stałe, kominek, koza, ogrzewacz powietrza, trzon kuchenny, piecokuchnia, kuchnia węglowa lub piec kaflowy na paliwo stałe – zasilane węglem kamiennym, brykietem lub peletem, zawierającymi co najmniej 85% węgla kamiennego. Dodatek węglowy wypłacany był w wysokości 3 000 zł.

W przypadku tego dodatku nie obowiązywało kryterium dochodowe. Warunkiem otrzymania dodatku był wpis lub zgłoszenie źródła ogrzewania do Centralnej Ewidencji Emisyjności Budynków.

Wnioski o dodatek węglowy można było składać do 30 listopada 2022 r. Większość postępowań została zakończona w 2022 r., część natomiast wydłużyła się i wypłaty zrealizowane zostały w 2023 r. Środki na ten cel przekazywane były z Funduszu Przeciwdziałania COVID-19.

Tabela nr 17: Wydatki na dodatki węglowe wypłacone w 2022 r.

Liczba wniosków złożonych do 30.11.2022 r.	Wysokość wypłaconych dodatków w zł	Liczba wypłaconych dodatków
1 785	4 221 000	1 407

Źródło: MOPS Ostróda – sprawozdanie - dodatek węglowy – rozliczenie za 2022 r.

W przypadku dodatku węglowego przysługujące koszty obsługi zadania wynosiły 2% od wykonania, czyli od przyznanych świadczeń. Jednak największe koszty generowały postępowania kończące się decyzjami odmawiającymi przyznania dodatku.

Dodatek dla gospodarstw domowych

Dodatek dla gospodarstw domowych wprowadzony został ustawą z dnia 15 września 2022 r. o szczególnych rozwiązaniach w zakresie niektórych źródeł ciepła w związku z sytuacją na rynku paliw. Przysługiwał on gospodarstwom z tytułu wykorzystania niektórych źródeł ciepła i dawał możliwość dofinansowania zakupu opału: peletu drzewnego, drewna kawałkowego i innych rodzajów biomasy oraz gazu skroplonego LPG lub oleju opałowego. Dodatek dla gospodarstw domowych przysługiwał w wysokości:

- 1) 3000 złotych - w przypadku gdy głównym źródłem ciepła jest kocioł na paliwo stałe, kominek, koza, ogrzewacz powietrza, trzon kuchenny, piecokuchnia albo piec kaflowy, **zasilane peletem drzewnym lub innym rodzajem biomasy**, z wyłączeniem drewna kawałkowego;
- 2) 1000 złotych - w przypadku gdy głównym źródłem ciepła jest kocioł na paliwo stałe, kominek, koza, ogrzewacz powietrza, trzon kuchenny, piecokuchnia albo piec kaflowy, **zasilane drewnem kawałkowym**;
- 3) 500 złotych - w przypadku gdy głównym źródłem ciepła jest kocioł gazowy **zasilany skroplonym gazem LPG**;
- 4) 2000 złotych - w przypadku gdy głównym źródłem ciepła jest kocioł **olejowy**.

W przypadku tego dodatku nie obowiązywało kryterium dochodowe. Warunkiem otrzymania dodatku był wpis lub zgłoszenie źródła ogrzewania do Centralnej Ewidencji Emisyjności Budynków.

Wnioski o dodatek dla gospodarstw domowych można było składać do 30 listopada 2022 r. Większość postępowań została zakończona w 2022 r., niewielka część natomiast wydłużyła się i wypłaty zrealizowane zostały w 2023 r. Środki na ten cel przekazywane były z Funduszu Przeciwdziałania COVID-19.

Tabela nr 18: Wydatki na dodatki dla gospodarstw domowych wypłacone w 2022 r.

Rodzaj stosowanego paliwa	Wysokość wypłaconych dodatków w zł	Liczba wypłaconych dodatków
Pelet drzewny lub inna biomasa	243 000	81
Drewno kawałkowe	285 000	285
Gaz LPG	0	0
Olej opałowy	8 000	4
Razem:	536 000	370

Źródło: MOPS Ostróda – sprawozdanie – dodatek dla gospodarstw domowych – rozliczenie za 2022 r.

W przypadku dodatku dla gospodarstw domowych przysługujące koszty obsługi zadania wynosiły 2% od wykonania, czyli od przyznanych świadczeń. Jednak największe koszty generowały postępowania kończące się decyzjami odmawiającymi przyznania dodatku.

Dodatek elektryczny

Dodatek elektryczny wprowadzony został ustawą z dnia 7 października 2022 r. o szczególnych rozwiązaniach służących ochronie odbiorców energii elektrycznej w 2023 roku w związku z sytuacją na rynku energii elektrycznej. Przysługiwał on gospodarstwom domowym, które do ogrzewania wykorzystywały energię elektryczną. Wysokość dodatku elektrycznego została zróżnicowana w zależności od rocznego zużycia energii elektrycznej uprawnionego gospodarstwa domowego. W przypadku, gdy zużycie w 2021 r. nie przekraczało 5 MWh, kwota dodatku to 1000 zł. Jeżeli zużycie energii elektrycznej w gospodarstwie domowym w 2021 r. przekroczyło 5 MWh, wówczas kwota dodatku to 1500 zł. Aby uzyskać dodatek elektryczny w podwyższonej kwocie, do wniosku należało dołączyć rozliczenie z przedsiębiorstwem energetycznym, potwierdzające zużycie energii elektrycznej w 2021 r. przekraczające 5 MWh.

W przypadku tego dodatku nie obowiązywało kryterium dochodowe. Warunkiem otrzymania dodatku był wpis lub zgłoszenie źródła ogrzewania do Centralnej Ewidencji Emisyjności Budynków.

Wnioski o dodatek elektryczny można było składać do 1 lutego 2023 r. W 2022 r. do Ośrodka wpłynęło 46 wniosków o przyznanie dodatku elektrycznego. Zadanie kontynuowane w 2023 r. – postępowania oraz wypłaty dodatków zrealizowane zostały w 2023 r. Środki na ten cel przekazywane były z Funduszu Przeciwdziałania COVID-19.

W przypadku dodatku elektrycznego przysługujące koszty obsługi zadania również wynosiły 2% od wykonania, czyli od przyznanych świadczeń. Również w tym przypadku największe koszty generowały postępowania kończące się decyzjami odmawiającymi przyznania dodatku.

Świadczenie pieniężne za zapewnienie zakwaterowania i wyżywienia obywatelom Ukrainy (tzw. 40+)

Świadczenie pieniężne za zapewnienie zakwaterowania i wyżywienia obywatelom Ukrainy przybywającym na terytorium Rzeczypospolitej Polskiej, w związku z działaniami wojennymi prowadzonymi na terytorium Ukrainy wprowadzone zostało ustawą z dnia 12 marca 2022 r. o pomocy obywatelom Ukrainy w

związku z konfliktem zbrojnym na terytorium tego państwa. Zgodnie z art. 13 niniejszej ustawy każdemu podmiotowi, w szczególności osobie fizycznej prowadzącej gospodarstwo domowe, który zapewni, na własny koszt, zakwaterowanie i wyżywienie obywatelom Ukrainy (posiadającym status UKR) mogło być przyznane na jego wniosek świadczenie pieniężne z tego tytułu nie dłużej niż za okres 120 dni od dnia przybycia obywatela Ukrainy na terytorium Rzeczypospolitej Polskiej. Okres wypłaty świadczenia mógł być przedłużony w szczególnie uzasadnionych przypadkach, określonych rozporządzeniem Rady Ministrów z dnia 4 maja 2022 r. w sprawie maksymalnej wysokości świadczenia pieniężnego przysługującego z tytułu zapewnienia zakwaterowania i wyżywienia obywatelom Ukrainy oraz warunków przyznawania tego świadczenia i przedłużania jego wypłaty (niepełnosprawność, wiek emerytalny, ciąża lub wychowywanie dziecka do 12. miesiąca życia, samotne sprawowanie opieki na terytorium RP nad trojgiem i więcej dzieci oraz małoletni pod opieką opiekuna tymczasowego).

Świadczenia były wypłacane w wysokości 40 zł za dzień za osobę zakwaterowaną i żywną (obie przesłanki musiały zostać spełnione łącznie). Środki na ten cel pochodziły z Funduszu Pomocy. Zadanie jest kontynuowane w 2023 roku.

Tabela nr 19: Wydatki na świadczenia pieniężne za zakwaterowanie i wyżywienie obywateli Ukrainy wypłacone w 2022 r.

Liczba wniosków złożonych do 31.12.2022 r.	Liczba obywateli Ukrainy objętych tymi wnioskami (ujęto faktyczną liczbę obywateli Ukrainy – powtarzające się osoby wykazano raz)	Wysokość wypłaconych dodatków w zł
578	769	2 487 920,00

Źródło: MOPS Ostróda – sprawozdanie z realizacji zadań i wydatków wynikających z art. 12 i 13 ustawy o pomocy obywatelom Ukrainy w związku z konfliktem zbrojnym na terytorium tego państwa za 2022 r. oraz dane z systemu Meritum.

W przypadku świadczenia pieniężnego za zapewnienie zakwaterowania i wyżywienia obywatelom Ukrainy przysługujące koszty obsługi zadania wynosiły 16 zł od rozpatrzonego wniosku, gdzie nie był przeprowadzony wywiad środowiskowy oraz 32 zł od rozpatrzonego wniosku, gdzie wywiad środowiskowy został przeprowadzony.

12.3. Realizacja zadań w zakresie wspierania rodziny i systemu pieczy zastępczej

Zadania są realizowane przez Miejski Ośrodek Pomocy Społecznej na podstawie ustawy z dnia 9 czerwca 2011 roku o wspieraniu rodziny i systemie pieczy zastępczej oraz Gminnego Programu Wspierania

Rodziny w mieście Ostróda na lata 2020-2023 przyjętego Uchwałą Nr XXX/167/2020 Rady Miejskiej w Ostródzie z dnia 25 czerwca 2020 roku.

Cel główny Programu to rozwój zintegrowanego i kompleksowego systemu wspierania rodziny na terenie Gminy Miejskiej Ostróda. Cel główny jest realizowany przez następujące cele szczegółowe:

- Wspieranie rodzin przeżywających trudności w wypełnianiu funkcji opiekuńczo - wychowawczych.
- Rozwój usług i form wsparcia na rzecz rodzin.
- Usprawnienie współpracy podmiotów działających na rzecz rodzin.

Planowane efekty realizacji Programu:

- Poprawa funkcjonowania rodzin przeżywających trudności w wypełnianiu funkcji opiekuńczo – wychowawczych.
- Zwiększenie dostępu do usług społecznych.
- Zapewnienie kompleksowej pomocy dziecku i rodzinie.
- Wzrost świadomości dotyczącej roli i funkcji rodziny.
- Poprawa sytuacji dziecka w środowisku szkolnym.
- Poprawa stanu bezpieczeństwa dziecka i rodziny.
- Zmiana postaw społecznych.
- Ograniczenie zjawiska wykluczenia społecznego.
- Podniesienie jakości usług świadczonych przez jednostki zaangażowane w realizację Programu.
- Gromadzenie danych na temat działań podejmowanych na rzecz opieki nad dzieckiem i rodziną.

Obowiązkiem gminy wynikającym ustawy o wspieraniu rodziny i systemie pieczy zastępczej jest ponoszenie stosownych wydatków związanych z umieszczeniem dziecka w rodzinie zastępczej lub w rodzinnym domu dziecka. W 2022 roku na ten cel poniesiono wydatek w kwocie 743 277,12 zł, tj. o 106 472,71 zł więcej niż w roku 2021.

Szczegółowy opis zadań realizowanych w ramach ustawy o wspieraniu rodziny i systemie pieczy zastępczej zawiera sprawozdanie z realizacji zadań z zakresu wspierania rodziny za rok 2022.

12.4. Realizacja zadań w zakresie Profilaktyki i Rozwiązywania Problemów Alkoholowych oraz Przeciwdziałania Narkomanii

Miejski Ośrodek Pomocy Społecznej w roku sprawozdawczym koordynował realizację dwóch Programów Profilaktyki i Rozwiązywania Problemów Alkoholowych oraz Przeciwdziałania Narkomanii:

1. na rok 2022 przyjęty Uchwałą Nr LI/280/2021 Rady Miejskiej w Ostródzie z dnia 29 grudnia 2021 r. – obowiązujący w okresie od stycznia do marca 2022 roku;
2. przyjęty na lata 2022-2025 Uchwałą Nr LIV/303/2022 Rady Miejskiej w Ostródzie z dnia 30 marca 2022 r.

Realizatorem zadań przewidzianych w wyżej wskazanych Programach był Miejski Ośrodek Pomocy Społecznej w Ostródzie we współpracy z Urzędem Miejskim w Ostródzie, podmiotami i instytucjami realizującymi zadania z obszaru profilaktyki i rozwiązywania problemów uzależnień w ramach zadań statusowych, organizacjami pozarządowymi realizującymi zadania w obszarze profilaktyki i rozwiązywania problemów uzależnień w ramach zadań statutowych, Miejską Komisją Rozwiązywania Problemów Alkoholowych, organizacjami kościelnymi oraz związkami wyznaniowymi.

W ramach realizacji Gminnego Programu Profilaktyki i Rozwiązywania Problemów Alkoholowych oraz Przeciwdziałania Narkomanii w 2022 roku przewidywany plan finansowy wynosił:

1. 1 876 303,70 zł na realizację zadań w zakresie przeciwdziałania alkoholizmowi;
2. 82 100,00 zł na realizację zadań w zakresie zwalczania narkomanii.

W pierwszym z wyżej wskazanych obszarów wydatki wykonano w 66,25% założonego planu finansowego, tj. w kwocie 1 283 096,24 zł, a w drugim obszarze – w 45,47%, tj. 37 334,33 zł.

W ramach Programu zrealizowano m.in. następujące działania:

1. Program „Bez chemii na drodze” – 7092,18 zł;
2. Program „Spójrz inaczej” – 6 000,00 zł;
3. Program Candis – 13 950,00 zł;
4. Warsztaty profilaktyczne – 140 121,23 zł;
5. Realizacja umów w ramach zadań programowych – 84 100,00 zł;
6. Prowadzenie Placówki Wsparcia Dziennego Świetlica Środowiskowa „Stacyjkowo” – 287 701,37 zł;
7. Prowadzenie Noclegowni dla osób bezdomnych – 174 264,23 zł.

Miejski Ośrodek Pomocy Społecznej w Ostródzie w 2022 roku uczestniczył w realizacji:

1. kampanii takich, jak:
 - NIEROZERWALNI – w ramach kampanii podkreślano znaczenie więzi rodzinnych poprzez zapewnienie wspólnej zabawy dla rodzin. Akcję zorganizowano w dniach 6 sierpnia i 18 września;
 - „Dzień Rodziny – Strefa aktywności rodzinnej – RODZINA NA TAK” – celem kampanii społecznej było zaakcentowanie więzi rodzinnych jako kluczowych dla prawidłowego rozwoju i funkcjonowania każdego człowieka. Akcję przeprowadzono w dniu 25 czerwca w dwóch lokalizacjach: Park Collisa i plac przy Osiedlowym Domu Kultury Spółdzielni Mieszkaniowej JEDNOŚĆ;
 - BIAŁA WSTAŻKA – Edycja 2022 – kampania realizowana w ponad 60 krajów na świecie ma na celu walkę z przemocą wobec kobiet;
 - OGARNIJ HEJT – celem kampanii jest podniesienie świadomości w zakresie bezpieczeństwa w sieci. W listopadzie działaniami objęto rodziców i opiekunów oraz uczniów klas 4-8 szkół podstawowych Nr 3 i Nr 4 w Ostródzie;
2. programów profilaktycznych skierowanych do uczniów szkół podstawowych:
 - program profilaktyczny DEBATA – liczba uczestników - 495;
 - programy profilaktyczne rekomendowane – liczba uczestników – 571;
 - program profilaktyczny „Profilaktyka tańsza od leczenia” – liczba uczestników – 1 020;
 - warsztaty muzyczne – liczba uczestników – 23;

- Alternatywa dla E-uzależnień – liczba uczestników – 684;
- Piosenka łączy, wspiera i rozwija – liczba uczestników – 55;
- Apteczka Pierwszej Pomocy Emocjonalnej – liczba odbiorców – 16;;
- Nauka przez zabawę – liczba uczestników – 26;
- Przemoc rówieśnicza – liczba uczestników – 102.

Szczegółowe dane dot. realizacji w 2022 roku zadań z zakresu profilaktyki zostaną przedstawione w Sprawozdaniu z realizacji Gminnego Programu Profilaktyki i Rozwiązywania Problemów Alkoholowych oraz Przeciwdziałania Narkomanii.

Gminna Komisja Rozwiązywania Problemów Alkoholowych

Gminna Komisja jest powoływana na podstawie art. 4¹ ust. 3 Ustawy o wychowaniu w trzeźwości i przeciwdziałaniu alkoholizmowi przez wójta/burmistrza/prezydenta miasta. W skład gminnych komisji rozwiązywania problemów alkoholowych powinny **wchodzić osoby przeszkolone w zakresie profilaktyki i rozwiązywania problemów alkoholowych** (art. 4¹ ust. 4 ww. ustawy). W obecnym stanie prawnym ustawodawca nie wskazuje precyzyjnie zakresu szkoleń, jakie powinien ukończyć członek gminnej komisji rozwiązywania problemów alkoholowych, wprowadzając jednocześnie w art. 4¹ ust. 4 Ustawy o wychowaniu w trzeźwości i przeciwdziałaniu alkoholizmowi obowiązek posiadania odpowiednich kompetencji. W związku z tym Państwowa Agencja Rozwiązywania Problemów Alkoholowych opracowała ramowy program podstawowego szkolenia dla gminnych komisji rozwiązywania problemów alkoholowych. Przy opracowaniu kierowano się przede wszystkim zasadą spójności programu z zadaniami wskazanymi w ustawie o wychowaniu w trzeźwości i przeciwdziałaniu alkoholizmowi. Przedstawiony program ma charakter rekomendacji i w opinii Agencji jego realizacja powinna zapewnić niezbędne, podstawowe przygotowanie każdego członka gminnej komisji do wykonywania zadań przewidzianych w ustawie. Program stanowi wskazówkę co do wymagań dotyczących przeszkolenia osób wchodzących w skład gminnej komisji rozwiązywania problemów alkoholowych wskazanych w ustawie i nie stanowi obowiązującego prawa, a jedynie rekomendacje. W opinii PARPA członkowie komisji, niezależnie od tego, jakie posiadają wykształcenie kierunkowe i ukończone specjalizacje, powinni legitymować się tym samym poziomem interdyscyplinarnego przygotowania, biorąc pod uwagę kolegialny sposób podejmowania decyzji przez gminną komisję i wspólne prace nad kształtem gminnego programu.

Do ustawowych zadań gminnej komisji rozwiązywania problemów alkoholowych należy:

1. inicjowanie działań w zakresie realizacji zadań własnych gminy związanych z profilaktyką i rozwiązywaniem problemów alkoholowych (wymienionych powyżej) - (art. 4¹ ust. 3 ww. ustawy);
2. podejmowanie czynności zmierzających do orzeczenia o zastosowaniu wobec osoby uzależnionej od alkoholu obowiązku poddania się leczeniu w zakładzie leczenia odwykowego (art. 4¹ ust. 3 ww. ustawy);
 - motywowanie osób do podjęcia leczenia odwykowego,
 - udzielanie informacji o sposobach, miejscach uzyskania pomocy w rozwiązywaniu problemów alkoholowych,
 - kierowanie osób zgłoszonych do Komisji na specjalistyczne badania w przedmiocie uzależnienia od alkoholu (sporządzona przez dwóch biegłych sądowych),
 - kierowanie wniosków do sądu w sprawie orzeczenia o zastosowaniu wobec osoby uzależnionej od alkoholu obowiązku poddania się leczeniu odwykowemu w zakładzie leczenia odwykowego,

3. opiniowanie wydawania zezwoleń na sprzedaż lub podawanie napojów alkoholowych - zgodność

Lata	Liczba złożonych wniosków o zobowiązanie do leczenia odwykowego	Liczba spraw skierowanych do sądu o zastosowanie leczenia odwykowego	Liczba kontroli punktów sprzedaży	Liczba posiedzeń całego składu komisji	Liczba osób skierowanych na badanie do biegłych	Liczba wydanych opinii w przedmiocie uzależnienia od alkoholu
2022	28	11	15	17	9	5

lokalizacji punktu sprzedaży z uchwałami rady gminy, o których mowa w art. 12 ust. 1 i 2 ustawy (limit i lokalizacja punktów, w których sprzedawane i podawane są napoje alkoholowe);

- kontrola przestrzegania zasad i warunków korzystania z zezwoleń na sprzedaż lub podawanie napojów alkoholowych (na podstawie upoważnienia wystawionego przez wójta, burmistrza lub prezydenta miasta) - (art. 18 ust. 8 ww. ustawy).
- Udział w pracach zespołu interdyscyplinarnego oraz grup roboczych w zakresie przeciwdziałania przemocy w rodzinie.

Procedurę zobowiązania do leczenia odwykowego wdraża się na podstawie art. 24 ustawy o wychowaniu w trzeźwości i przeciwdziałaniu alkoholizmowi **"Osoby, które w związku z nadużywaniem alkoholu powodują rozkład życia rodzinnego, demoralizację małoletnich, uchylają się od zaspokajania potrzeb rodziny oraz systematycznie zakłócają spokój lub porządek publiczny, kieruje się na badanie przez biegłego w celu wydania opinii w przedmiocie uzależnienia od alkoholu i wskazania rodzaju zakładu leczniczego"**.

Sam fakt uzależnienia od alkoholu nie stanowi samoistnej podstawy do zobowiązania danej osoby do poddania się leczeniu odwykowemu. Muszą temu towarzyszyć także określone negatywne zachowania w sferze społecznej.

Tabela nr 20: Dane dotyczące działalności Komisji Rozwiązywania Problemów Alkoholowych

Źródło: Dane Komisja Rozwiązywania Problemów Alkoholowych

Tabela nr 21: Dane dotyczące posiedzeń Komisji Rozwiązywania Problemów Alkoholowych

Ilość posiedzeń Komisji – grupa ds. motywowania osób do leczenia odwykowego		Ilość wezwań osób na posiedzenie Komisji	Ilość osób, które <u>stawiły</u> się na posiedzenie Komisji	Ilość osób które <u>nie</u> zgłosiły się na posiedzenie Komisji	Ilość osób dobrowolnie zobowiązujących się do podjęcia leczenia
2022	11	70	21	49	10

Źródło: Dane Komisja Rozwiązywania Problemów Alkoholowych

12.5. Miejski Zespół Interdyscyplinarny

Zadanie powołania Zespołu Interdyscyplinarnego nakłada na gminy ustawa z dnia 29 lipca 2005 roku o przeciwdziałaniu przemocy w rodzinie. Rada Miejska w Ostródzie podjęła w dniu 16 stycznia 2019 roku uchwałę Nr V/36/2019 w sprawie: trybu i sposobu powoływania i odwoływania członków Miejskiego Zespołu Interdyscyplinarnego w Ostródzie oraz szczegółowych warunków jego funkcjonowania.

W roku sprawozdawczym funkcjonował Miejski Zespół Interdyscyplinarny do spraw Przeciwdziałania Przemocy w Rodzinie powołany przez Burmistrza Miasta Ostróda Zarządzeniem Nr 41/2020, ze zmianami wprowadzonymi Zarządzeniami: Nr 53/2020, 157/2020, 194/2020, 85/2021, 110/2021, 31/2022, 115/2022 oraz 213/2022. Na podstawie art. 9a ust. 9 ustawy o przeciwdziałaniu przemocy w rodzinie Miejski Ośrodek Pomocy Społecznej w Ostródzie zapewniał obsługę organizacyjno-techniczną Zespołu Interdyscyplinarnego.

Do składu Miejskiego Zespołu Interdyscyplinarnego w Ostródzie weszli przedstawiciele:

1. Miejskiego Ośrodka Pomocy Społecznej w Ostródzie;
2. Komendy Powiatowej Policji w Ostródzie;
3. Miejskiej Komisji ds. Rozwiązywania Problemów Alkoholowych;
4. Placówek Oświaty;
5. Sądu Rejonowego w Ostródzie;
6. Ochrony zdrowia;
7. organizacji pozarządowych;
8. Oddziału Żandarmerii Wojskowej w Elblągu.

Zgodnie z ustawą o przeciwdziałaniu przemocy w rodzinie Zespół Interdyscyplinarny realizuje działania określone w Gminnym Programie Przeciwdziałania Przemocy w Rodzinie oraz Ochrony Ofiar Przemocy w Rodzinie. Zadaniem Zespołu Interdyscyplinarnego jest integrowanie i koordynowanie działań wskazanych wyżej podmiotów oraz specjalistów w zakresie przeciwdziałania przemocy w rodzinie,

w szczególności przez:

1. diagnozowanie problemu przemocy w rodzinie;
2. podejmowanie działań w środowiskach zagrożonych przemocą w rodzinie, mających na celu przeciwdziałanie temu zjawisku;
3. inicjowanie interwencji w środowisku dotkniętym przemocą w rodzinie;
4. rozpowszechnianie informacji o instytucjach, osobach i możliwościach udzielania pomocy w środowisku lokalnym;
5. inicjowanie działań w stosunku do osób stosujących przemoc w rodzinie.

Do zadań grup roboczych należy, w szczególności:

1. opracowanie i realizacja planu pomocy w indywidualnych przypadkach wystąpienia przemocy w rodzinie;
2. monitorowanie sytuacji rodzin, w których dochodzi do przemocy oraz rodzin zagrożonych wystąpieniem przemocy;

3. dokumentowanie działań podejmowanych wobec rodzin, w których dochodzi do przemocy oraz efektów tych działań.

Członkowie zespołu interdyscyplinarnego oraz grup roboczych wykonywali swoje zadania w ramach obowiązków służbowych lub zawodowych i nie otrzymywali z tego tytułu żadnego wynagrodzenia.

Na podstawie art. 9a ust. 7 ustawy o przeciwdziałaniu przemocy w rodzinie posiedzenia zespołu interdyscyplinarnego odbywały się w zależności od potrzeb, jednak nie rzadziej niż raz na trzy miesiące. W 2022 roku odbyły się cztery spotkania Miejskiego Zespołu Interdyscyplinarnego w terminach: 22 lutego, 31 maja, 30 sierpnia oraz 29 listopada.

Procedurą szczególną stosowaną w sytuacjach podejrzenia występowania przemocy w rodzinie jest procedura „Niebieskie Karty”. Szczegółowe dane w zakresie jej realizacji przez zespół interdyscyplinarny/grupy robocze w roku 2022 przedstawiono w poniższej tabeli.

Tabela nr 22: Dane dotyczące realizacji procedury „Niebieskie Karty” przez Miejski Zespół Interdyscyplinarny

1.	Liczba posiedzeń zespołu interdyscyplinarnego:	4 posiedzeń całego składu MZI	
2.	Liczba przekazanych do przewodniczącego zespołu formularzy „Niebieska Karta – A”:	WYPEŁNIONYCH – 60	
	Liczba przekazanych NK przez zobowiązane podmioty do realizacji procedury:	WYPEŁNIONE 60	WSZCZYNAJĄCE 55
	Pomoc społeczna	7	6
	Policja	48	44
	Komisja Rozwiązywania Problemów Alkoholowych	0	0
	Oświata	4	4
	Ochrona zdrowia	1	1
3.	Liczba rodzin objętych procedurą „Niebieskie Karty” w danym roku 2022, w tym rodziny z roku 2021	69	
a)	Liczba rodzin, wobec których więcej niż jeden raz podmiot wszczął procedurę „Niebieskie Karty”	3	
b)	Liczba kontynuowanych w danym roku procedur „Niebieskie Karty” wszczętych w latach poprzedzających rok sprawozdawczy	14	
4.	Liczba wypełnionych formularzy „Niebieska Karta – C” w roku 2022	54	
5.	Liczba wypełnionych formularzy „Niebieska Karta – D” w roku 2022	21	
6.	Liczba powołanych grup roboczych:	67	
a)	Liczba posiedzeń grup roboczych:	100	
7.	Działania wobec sprawców:	39	
a)	Sprawcy, wobec których Komisja ds. RPA wdrożyła procedurę zobowiązania do leczenia odwykowego osób objętych procedurą „Niebieskie Karty”,	0	
b)	Sprawcy, wobec których Komisja ds. RPA złożyła wniosek do Sądu o zobowiązanie do leczenia odwykowego	4	
c)	Sprawcy, wobec których prokurator zastosował środki zapobiegawcze	26	

d)	Wdrożone postępowania karne z art. 207 kk wobec osób objętych procedurą „Niebieskie Karty”	26	
f)	Sprawcy, którzy zostali skierowani do udziału w zajęciach korekcyjno – edukacyjnych w ramach procedury „Niebieskie Karty” ,	9	
g)	Sprawcy, którzy uczestniczyli lub ukończyli program korekcyjno – edukacyjny;	Rozpoczęło - 7 Ukończyło - 0 Przerwało - 0	
8.	Liczba zakończonych procedur „Niebieskie Karty”	57	
a)	Na podstawie §18 ust. 1 pkt 1 Rozporządzenie Rady Ministrów z dnia 13 września 2011r. w sprawie procedury „Niebieskie Karty” oraz wzorów formularzy „Niebieskie Karty” (ustanie przemocy plus zrealizowany plan pomocy rodzinie);	44	
b)	Na podstawie §18 ust. 1 pkt 2 Rozporządzenie Rady Ministrów z dnia 13 września 2011 r. w sprawie procedury „Niebieskie Karty” oraz wzorów formularzy „Niebieskie Karty” (brak zasadności działań);	13	
9.	Zapewnienie bezpieczeństwa krzywdzonym dzieciom w trybie art.12a ustawy o przeciwdziałaniu przemocy w rodzinie z dnia 29 lipca 2005 r.	liczba dzieci, które zostały odebrane z rodzin w razie bezpośredniego zagrożenia życia lub zdrowia w związku z przemocą w rodzinie	8

Źródło: dane Miejskiego Zespołu Interdyscyplinarnego ds. Przeciwdziałania Przemocy w Rodzinie

12.6. Prace społecznie użyteczne

Miejski Ośrodek Pomocy Społecznej w Ostródzie w 2022 roku na podstawie porozumienia Burmistrza Miasta Ostróda z Powiatowym Urzędem Pracy w Ostródzie organizował oraz realizował 17 edycję prac społecznie użytecznych. Program był skierowany do osób bezrobotnych bez prawa do zasiłku korzystających ze świadczeń pomocy społecznej. Głównym celem programu jest aktywizacja społeczno-zawodowa w/w osób, korzystających jednocześnie z pomocy społecznej.

W 2022 roku do programu PRAC SPOŁECZNIE-UŻYTECZNYCH, zostało skierowanych 51 osób uprawnionych (bezrobotnych) zamieszkujących na terenie gminy Miejskiej Ostróda.

Uczestnicy programu skorzystali z możliwości czasowego zatrudnienia w ramach prac społecznie-użytecznych. Prace były wykonywane w okresie od 1 marca do 30 listopada 2022 roku na terenie Gminy Miejskiej Ostróda.

Uczestnicy w ramach aktywizacji zawodowej byli oddelegowani do następujących ostródzkich jednostek:

1. Szkoła Podstawowa Nr 1,
2. Szkoła Podstawowa Nr 2,
3. Szkoła Podstawowa Nr 3,
4. Zespół Szkolno-Przedszkolny Nr 4,
5. Zespół Szkolno-Przedszkolny,

6. Szkoła Podstawowa Nr 6,
7. Przedszkole Miejskie Nr 1,
8. Ostródzkie Centrum Sportu i Rekreacji,
9. Centrum Kultury,
10. Muzeum w Ostródzie,
11. Środowiskowy Dom Samopomocy „BRATEK”.

Osoby, które zostały skierowane do w/w jednostek wykonywały prace gospodarczo-porządkowe tj.: utrzymanie czystości na terenach zielonych, sprzątanie chodników, odśnieżanie, zagrabianie liści, wykonywanie drobnych prac remontowych i konserwatorskich oraz sprzątanie.

Uczestnicy prac społecznie-użytecznych zobowiązani byli do przepracowania 40 godzin w miesiącu, w wymiarze 10 godzin tygodniowo. Za każdą przepracowaną godzinę otrzymywali świadczenie w wysokości:

- 9,00 zł w okresie od marca do maja 2022 roku;
- 9,50 zł od czerwca do listopada 2022 roku.

Na realizację programu w 2022 roku ze środków własnych przeznaczono kwotę 40 000,00 zł, wydatkowano kwotę 36 634,40 zł (tj. o 9026,36 zł więcej niż w roku 2021).

W 2022 roku w pracach społecznie-użytecznych uczestniczyło 51 osób, 17 osób zrezygnowało, natomiast 4 osoby podjęło stałą pracę zarobkową. Łącznie przepracowano 9 818 godzin.

Prace spotykają się z pozytywnym odbiorem nie tylko ze strony samych osób uczestniczących, ale również instytucji współpracujących.

12.7. Decyzje potwierdzające prawo do świadczeń opieki zdrowotnej

Do korzystania ze świadczeń opieki zdrowotnej finansowanych ze środków publicznych na zasadach określonych w ustawie z dnia 27 sierpnia 2004 roku mają prawo, oprócz ubezpieczonych, inne osoby posiadające obywatelstwo polskie i posiadające miejsce zamieszkania na terytorium Rzeczypospolitej Polskiej o ile spełniają kryterium dochodowe wynikające z ustawy o pomocy społecznej. W tym przypadku potwierdzenie prawa do świadczeń opieki zdrowotnej stanowi decyzja wójta (burmistrza, prezydenta) gminy właściwej ze względu na miejsce zamieszkania świadczeniobiorcy. Wydanie przedmiotowej decyzji poprzedza postępowanie analogiczne, jak w przypadku przyznawania świadczeń z pomocy społecznej, a więc niezbędne jest przeprowadzenie rodzinnego wywiadu środowiskowego przez pracownika socjalnego. W wyniku tego wywiadu ustala się, czy dana osoba spełnia wymogi ustawowe i czy możliwe jest potwierdzenie prawa do świadczeń opieki zdrowotnej finansowanych ze środków publicznych. W 2022 roku prowadzonych było 65 postępowań (więcej o 5 w porównaniu z rokiem 2021), w tym 29 wszczętych na wnioski zakładów opieki zdrowotnej udzielających świadczeń zdrowotnych. W 46 przypadkach postępowanie zakończono wydaniem decyzji pozytywnej, w 9 - umorzono postępowanie, w 8 - przekazano akta sprawy zgodnie z właściwością celem wydania decyzji. W przypadku 3 wniosków złożonych w 2022 roku postępowanie administracyjne zostało zakończone w 2023 roku. Na realizację zadania Ośrodek otrzymał dotację celową w wys. 1 751,53 zł, tj. mniej w stosunku do roku 2021 o 70,53 zł.

12.8. Program Pomocy „Złota Rączka dla Seniora”

Na podstawie art.7 ust.1 pkt 6 ustawy z dnia 8 marca 1990 roku o samorządzie gminnym w związku z art.17 ust.2 pkt 4 i 110 ust.10 ustawy z dnia 12 marca 2004 roku o pomocy społecznej, w ramach zadań własnych gminy z zakresu pomocy społecznej oraz wynikających z rozeznania potrzeb gminy, z inicjatywy Burmistrza Miasta Ostróda opracowano lokalny Program Pomocy „Złota Rączka dla Seniora”. Program został przyjęty do realizacji Uchwałą Nr XXVI/145/2020 Rady Miejskiej w Ostródzie z dnia 27 lutego 2020 r. Realizatorem Programu jest Miejski Ośrodek Pomocy Społecznej w Ostródzie.

Program Pomocy „Złota Rączka dla Seniora” polega na zapewnieniu nieodpłatnej pomocy ostródzким seniorom w drobnych, domowych naprawach, takich jak:

- regulacja drzwi i okien oraz uszczelnianie;
- wymiana uszczelek w przeciekających kranach;
- montaż, regulacja i wymiana spłuczki, deski WC;
- odpowietrzenie kaloryfera;
- udrożnianie odpływów, wymiana, uszczelnienie syfonu, uszczelnienie przecieków przy wannie, brodziku, umywalce;
- montaż, wymiana zamka, klamki w drzwiach;
- wymiana żarówki;
- montaż gniazdka, kontaktu, lampy;
- montaż karniszy, obrazów, luster itp.;
- podłączenie pralki/zmywarki;
- naprawa lub wymiana zawiasów drzwi, drzwiczek, szaf, gałek i uchwytów;
- wymiana pokręteł baterii, słuchawek, węży prysznicowych;
- innych drobnych czynności naprawczych i montażowych, które zostaną zaakceptowane przez pracownika podmiotu realizującego usługi naprawcze.

Pomoc w ramach Programu przysługiwała Seniorom, którzy spełnili łącznie następujące kryteria:

1. ukończyli 65 rok życia - w przypadku mężczyzn oraz 60 rok życia – w przypadku kobiet;
2. są mieszkańcami miasta Ostróda;
3. stale zamieszkują w lokalu, w którym ma być wykonana usługa;
4. dochód w miesiącu poprzedzającym złożenie wniosku o objęcie Programem nie przekroczył kwoty 2700,00 zł dla osoby mieszkającej samotnie lub kwoty 2160,00 zł dla osoby mieszkającej z małżonkiem lub partnerem.

Miejski Ośrodek Pomocy Społecznej w Ostródzie realizował ww. Program od stycznia do grudnia 2022 r. Wsparciem w ramach Programu objęto 14 osób (same kobiety). Najczęściej naprawiane usterki to wymiana uszczelek w kranach, reperacja spłuczek, przepychanie zlewów, regulacja okien, odpowietrzanie kaloryferów, czyszczenie palników oraz wymiana żarówek. Na program wydatkowano kwotę 2 817,52 złotych.

Informacja na temat Programu publikowana jest na stronie internetowej Miejskiego Ośrodka Pomocy Społecznej w Ostródzie oraz Facebook.

12.9. Program „Opieka 75+”

Ministerstwo Rodziny, Pracy i Polityki Społecznej przygotowało Program „Opieka 75+” w celu poprawy dostępności do usług opiekuńczych, w tym specjalistycznych usług opiekuńczych, dla osób w wieku 75 lat i więcej, które:

1. są osobami samotnymi (zgodnie z art.6 pkt 9 ustawy o pomocy społecznej), lub
2. są osobami samotnie gospodarującymi (zgodnie z art. 6 pkt 10 ustawy o pomocy społecznej), lub
3. pozostają w rodzinie,

i spełniają warunki do udzielenia pomocy wskazane w ustawie o pomocy społecznej.

Program adresowany jest do gmin do 60 tys. mieszkańców, w tym gmin wiejskich, gmin miejskich, gmin miejsko – wiejskich. W ramach Programu gmina może skorzystać z dofinansowania ze środków budżetu państwa na świadczenie usług opiekuńczych, w tym specjalistycznych usług opiekuńczych, jeżeli:

1. dane świadczenie realizuje samodzielnie, tj. przez pracowników ośrodka pomocy społecznej, urzędu gminy lub innych gminnych jednostek organizacyjnych (zatrudnionych na umowę o pracę) lub,
2. zleca organizację przedmiotowego zadania organizacjom pozarządowym, o których mowa w art. 25 ust. 1 ustawy o pomocy społecznej, tj. organizacjom pozarządowym, o których mowa w art. 3 ust. 2 ustawy o działalności pożytku publicznego i wolontariacie oraz podmiotom wymienionym w art. 3 ust. 3 pkt 1 i 3 tej ustawy, lub
3. kupuje usługi opiekuńcze od podmiotów sektora prywatnego.

Program jest elementem polityki społecznej państwa w zakresie:

1. Zapewnienia ww. osobom wsparcia i pomocy adekwatnej do potrzeb i możliwości wynikających z wieku i stanu zdrowia, w ramach usług opiekuńczych, w tym specjalistycznych usług opiekuńczych.
2. Poprawy jakości życia osób w wieku 75 lat i więcej.
3. Umożliwienia gminom rozszerzenia oferty usług opiekuńczych, w tym specjalistycznych usług opiekuńczych dla osób w wieku 75 lat i więcej.
4. Wsparcia finansowego gmin w wypełnianiu zadań własnych o charakterze obowiązkowym.

Zakres przedmiotowy Programu:

1. dofinansowanie usług opiekuńczych, w tym specjalistycznych usług opiekuńczych dla osób, którym przedmiotowe usługi były świadczone w ramach programu i były one kontynuowane w roku 2022,
2. dofinansowanie usług opiekuńczych lub specjalistycznych usług opiekuńczych osobom, którym w roku 2021 nie były one świadczone,
3. dofinansowanie do zwiększenia liczby godzin usług opiekuńczych, w tym specjalistycznych usług opiekuńczych dla osób w wieku 75 lat i więcej.

Program rekomenduje nie pobieranie odpłatności za usługi opiekuńcze, w tym specjalistyczne usługi opiekuńcze świadczone dla osób 75 lat i więcej, których dochód nie przekracza 250 % obowiązującego kryterium dochodowego określonego w art. 8 ustawy o pomocy społecznej (tj. 1940,00 zł na osoby samotnie gospodarujące oraz 1500,00 zł dla osoby w rodzinie).

Wsparcia finansowego dla gmin w ramach Programu „Opieka 75+” – edycja 2022 udzielono na podstawie art. 115 ust. 1 ustawy o pomocy społecznej, przy czym wysokość dotacji celowej z budżetu państwa nie mogła przekroczyć 50% kosztów realizacji zadania.

Gmina Miejska Ostróda w roku 2022 przystąpiła do Programu „Opieka 75+” po raz trzeci. W ramach programu współfinansowano usługi opiekuńcze dla 47 osób. Na realizację przyznano dotację w wysokości 266 591,00 zł, kwota jaką wykorzystano to 157 027,00 zł. W ramach Programu usługi opiekuńcze świadczyło 19 opiekunek środowiskowych zatrudnionych przez Miejski Ośrodek Pomocy Społecznej w Ostródzie na umowę o pracę.

12.10. Program „Asystent osobisty osoby niepełnosprawnej” - edycja 2022

Minister Rodziny i Polityki Społecznej na podstawie art.7 ust.5 oraz art.13 ustawy z dnia 23 października 2018 r. o Funduszu Solidarnościowym (Dz.U. z 2020 r. poz. 1787 z późn. zm.) ogłosił nabór wniosków na realizację Programu pn. „Asystent osobisty osoby niepełnosprawnej” – edycja 2022.

Głównym celem Programu jest wprowadzenie usługi asystenta jako formy ogólnodostępnego wsparcia dla:

- 1) dzieci do 16 roku życia z orzeczeniem o niepełnosprawności łącznie ze wskazaniami: konieczności stałej lub długotrwałej opieki lub pomocy innej osoby w związku ze znacznie ograniczoną możliwością samodzielnej egzystencji oraz konieczności stałego współudziału na co dzień opiekuna dziecka w procesie jego leczenia, rehabilitacji i edukacji oraz
 - 2) osób niepełnosprawnych posiadających orzeczenie o znacznym lub umiarkowanym stopniu niepełnosprawności wydane na podstawie ustawy z dnia 27 sierpnia 1997 r. o rehabilitacji zawodowej i społecznej oraz zatrudnianiu osób niepełnosprawnych (Dz.U. z 2020 r. poz.426, z późn. zm.) albo orzeczenie równoważne do wyżej wymienionego,
- w łącznej liczbie nie mniejszej niż 4000 osób.

Program ma także zapewniać:

- 1) możliwość skorzystania przez osoby niepełnosprawne z pomocy asystenta przy wykonywaniu codziennych czynności i funkcjonowaniu w życiu społecznym;
- 2) ograniczenie skutków niepełnosprawności oraz stymulowanie osoby niepełnosprawnej do podejmowania aktywności i umożliwienie realizowania prawa do niezależnego życia;
- 3) przeciwdziałanie dyskryminacji ze względu na niepełnosprawność oraz wykluczeniu społecznemu osób niepełnosprawnych, umożliwienie osobom niepełnosprawnym uczestnictwa w życiu lokalnej społeczności np. poprzez udział w wydarzeniach społecznych, kulturalnych, rozrywkowych czy też sportowych;
- 4) zwiększenie wsparcia świadczonego przez asystentów ucznia ze specjalnymi potrzebami edukacyjnymi (ASPE) w zakresie wsparcia niepełnosprawnych uczniów, także w innych wymiarach życia i funkcjonowania społecznego.

Usługi asystenta w szczególności mogą polegać na pomocy asystenta w:

- 1) wykonywaniu czynności dnia codziennego dla uczestnika Programu;

- 2) wyjściu, powrocie lub dojazdach z uczestnikiem Programu w wybrane przez uczestnika miejsca;
- 3) załatwianiu spraw urzędowych;
- 4) korzystaniu z dóbr kultury (np. muzeum, teatr, kino, galerie sztuki, wystawy);
- 5) zaprowadzaniu dzieci z orzeczeniem o niepełnosprawności do placówki oświatowej lub przyprawdzaniu ich z niej.

Usługa asystencji osobistej na terenie szkoły może być realizowana wyłącznie w przypadku, gdy szkoła nie zapewnia tej usługi.

Gmina Miejska Ostróda w 2022 roku na realizację Programu otrzymała środki pochodzące z Funduszu Solidarnościowego w wysokości 76 744,00 zł (w tym na obsługę Programu 1 504 zł). Łączna kwota środków wykorzystana na realizację Programu wyniosła 59 549,06 zł. Kwota zwrotu niewykorzystanych środków wyniosła 17 194,94 zł.

Przyczyna różnicy pomiędzy planem a wykonaniem była spowodowana podpisaniem umowy w miesiącu marcu 2022 roku i rozpoczęciem realizacji Programu od dnia 1 kwietnia 2022 roku, a nie jak zakładano od miesiąca stycznia 2022 roku.

Zgodnie ze złożonym przez Gminę Miejską Ostróda wnioskiem, planowano wsparcie dla 4 osób, jednakże istniała możliwość zwiększenia liczby osób w stosunku do planowanej we wniosku liczby osób z uwagi na większe zapotrzebowanie, rezygnację oraz przyjęcie w to miejsce nowych osób. W związku z powyższym do Programu zakwalifikowano kolejną osobę (na podstawie pisma z dnia 22.04.2022 r. Warmińsko-Mazurskiego Urzędu Wojewódzkiego)

Łącznie wykonano 1362 godziny usług asystenckich przez 5 asystentów na podstawie umowy zlecenie.

W Programie uczestniczyło łącznie 5 osób niepełnosprawnych zamieszkałych na terenie Gminy Miejskiej Ostróda, w tym:

- ✓ 3 osoby o znacznym stopniu niepełnosprawności,
- ✓ 1 osoba o umiarkowanym stopniu niepełnosprawności
- ✓ 1 dziecko do 16 r.ż.

Koszty realizacji usługi asystenta wyniosły 59 549,06 zł:

- ✓ wynagrodzenie asystentów 54 143,51 zł;
- ✓ ubezpieczenie OC lub NNW 634,99 zł;
- ✓ - dojazd własnym środkiem transportu i komunikacją publiczną oraz bilety wstępu na wydarzenia kulturalne 3 339,21 zł;
- ✓ - koszty obsługi Programu 1 167,63 zł
- ✓ - koszty zakupu środków ochrony osobistej 263,72 zł.

13. Współpraca z organizacjami pozarządowymi

Miejski Ośrodek Pomocy Społecznej zawarł dwie umowy z organizacjami pozarządowymi lub innymi uprawnionymi podmiotami prowadzącymi działalność pożytku publicznego, które prowadziły schroniska dla osób bezdomnych : Stowarzyszenie Monar Schronisko dla Osób Bezdomnych MARKOT w Marwałdzie oraz Schronisko dla Osób bezdomnych z usługami Opiekuńczymi Stowarzyszenie na Rzecz Bezdomnych AGAPE. Na pokrycie kosztów pobytu osób umieszczonych w powyższych schroniskach, w 2022 roku wydatkowano kwotę 254 603,34 zł.

W zakresie placówek świadczących usługi bytowe, opiekuńcze, wspomagające i edukacyjne osobom wymagającym całodobowej opieki z powodu wieku, choroby lub niepełnosprawności tj. rodzinne domy pomocy czy domy pomocy społecznej, OPS współpracował z 5 organizacjami pozarządowymi lub OPP: Stowarzyszenie organizatorów i menedżerów pomocy społecznej i ochrony zdrowia region warmińsko-mazurski (Dom Pomocy Społecznej w Molzie), Fundacja Polskich Kawalerów Maltańskich w Warszawie Pomoc Maltańska (Dom Pomocy Społecznej Michała Anioła, Rodzinny Dom Pomocy Archanioła Gabriela, Rodzinny Dom Pomocy Archanioła Rafała w Szyldaku), Polski Związek Niewidomych Dom Pomocy Społecznej w Olsztynie, Fundacja Miłosierdzie i Kultura (Dom Pomocy Społecznej w Ulesiu) oraz Dom Pomocy Społecznej w Elblągu prowadzony przez Zgromadzenie Sióstr św. Jadwigi.

Na pokrycie kosztów pobytu osób umieszczonych w DPS, gmina wydatkowała kwotę 1.300.206,26 (odpłatność za 45 osób- na dzień 31.12.2022 roku) , natomiast wydatki na pokrycie kosztów pobytu osób umieszczonych w Rodzinnych Domach Pomocy wyniosły 412.080,00 zł (odpłatność za 10 osób- na dzień 31.12.2022 roku).

14. Podsumowanie

W 2022 roku, poza trwającym stanem epidemii i zagrożenia epidemicznego w związku z COVID-19, rozpoczęła się wojna w Ukrainie. W związku z tym przed naszym Ośrodkiem również stanęły kolejne wyzwania związane ze wsparciem uchodźców, w co aktywnie włączyli się pracownicy Ośrodka zawodowo jak i w czasie prywatnym. Byliśmy też zaangażowani w projekty osłonowe realizowane na szczeblu centralnym i wypłacaliśmy mieszkańcom Ostródy liczne dodatki.

Ponadto w Gminie Miejskiej Ostróda przeprowadzono Monitoring z realizacji w latach 2019-2021 oraz dokonano śródkresowej ewaluacji Strategii Rozwiązywania Problemów Społecznych Miasta Ostróda na lata 2019-2025, który wśród wielu rekomendacji wskazał na możliwości i szanse rozwoju lokalnego jakie może przynieść przekształcenie Miejskiego Ośrodka Pomocy Społecznej w Centrum Usług Społecznych.

Gmina Miejska Ostróda przystąpiła do tego procesu i została objęta przez Regionalny Ośrodek Polityki Społecznej Urzędu Marszałkowskiego Woj. Warmińsko-Mazurskiego działaniami partnerskiego projektu „Kooperacja – efektywna i skuteczna ”współfinansowanego z Europejskiego Funduszu Społecznego w ramach Programu Operacyjnego Wiedza Edukacja Rozwój na lata 2014-2020.

Aktualnie w Ostródzie przeprowadzana jest diagnoza potrzeb społecznych i badanie potencjału wspólnoty samorządowej w zakresie określonych usług społecznych oraz koordynacji tych usług. Pozwoli to na bardziej kompleksowe wychodzenie naprzeciw rosnącym i zmieniającym się potrzebom społecznym.

Analiza realizowanych przez Miejski Ośrodek Pomocy Społecznej w Ostródzie zadań przedstawionych w sprawozdaniu za 2022 rok pozwala częściowo określić potrzeby w zakresie pomocy społecznej na kolejny rok.

W roku 2023 będą realizowane następujące działania:

1. Współpraca z ROPS w Olsztynie w zakresie przygotowań i szkoleń do przekształcenia MOPS w Ostródzie w CUS.
2. Diagnoza potrzeb społecznych.
3. Kontynuacja realizacji działań związanych z przeciwdziałaniem przemocy w rodzinie, w szczególności poprzez:
 - pracę Miejskiego Zespołu Interdyscyplinarnego ds. przeciwdziałania przemocy w rodzinie,
 - umożliwienie dostępu do poradnictwa specjalistycznego dla osób dotkniętych przemocą w rodzinie.
4. Prowadzenie i rozwijanie działań z zakresu wspierania rodziny i systemu pieczy zastępczej w ramach realizacji Gminnego Programu Wspierania Rodziny poprzez m.in. wspieranie rodzin przeżywających trudności opiekuńczo – wychowawcze przez Zespół ds. Asysty Rodzinnej oraz poprzez pracę socjalną z rodzinami, w których występują problemy opiekuńczo – wychowawcze.
5. Potrzeba opracowania nowego Gminnego Programu Wspierania Rodziny na kolejne lata.
6. Potrzeba opracowania nowego Gminnego Programu Przeciwdziałania Przemocy Domowej – zgodnie z nowelizacją Ustawy o przeciwdziałaniu Przemocy w Rodzinie/Domowej.
7. Realizację wieloletniego rządowego programu „Posiłek w szkole i w domu” na lata 2019-2023.
8. Realizację gminnych programów osłonowych w zakresie m. in. profilaktyki uzależnień, przeciwdziałania przemocy w rodzinie/domowej.
9. Realizacja Programu „Pomocy Żywnościowej 2021– –2027”.
10. Realizowanie działań wspierających osoby starsze i niepełnosprawne poprzez objęcie ich wsparciem, m. in. usługami opiekuńczymi, Programem Senior+, Programem „Asystent osobisty osoby niepełnosprawnej”, Programem Opieka 75+.
11. Wsparcie osób nieaktywnych zawodowo poprzez organizację prac społecznie-użytecznych we współpracy ze Szkołami Podstawowymi w Ostródzie, Ostródzkim Centrum Sportu i Rekreacji, Muzeum, Centrum Kultury, Środowiskowym Domu Samopomocy „Bratek”.
12. Prowadzenie Noclegowni w Ostródzie. Do 31 grudnia 2023 roku noclegownia przy ulicy Henryka Sienkiewicza 15 w Ostródzie powinna w pełni spełniać wymogi standardów, określone przez rozporządzenie z dnia 27.04.2018 r. (Dz.U. z 2018 r. poz. 896). Jednak konieczna jest dalsza modernizacja tej placówki, aby od stycznia 2024 roku mogła funkcjonować i spełniać stosowne standardy oraz by mogła poszerzyć ofertę o ogrzewalnię i umywalnię dla osób w kryzysie bezdomności zgodnie z wnioskiem Komisji Pomocy Społecznej ds. Osób Niepełnosprawnych, ds. Rodziny i Zdrowia Rady Miejskiej w Ostródzie. Podjęto działania w celu pozyskania dodatkowych środków na ten cel.
13. Rozwijanie współpracy z sektorem pozarządowym oraz innymi podmiotami i partnerami społecznymi.
14. Zabezpieczenie środków finansowych na zapewnienie opieki całodobowej osobom, które przebywają np. w domach pomocy społecznej, rodzinnych domach pomocy, schroniskach dla osób bezdomnych.
15. Kontynuacja pracy środowiskowej na rzecz dzieci i młodzieży z rodzin zagrożonych wykluczeniem społecznym poprzez np. prowadzenie pracy socjalnej z rodzinami, objęcie rodzin wsparciem asystenta rodziny, prowadzenie placówki wsparcia dziennego.

16. Rozwijanie form pracy asystentów rodziny w celu umożliwienia powrotu dzieci z pieczy zastępczej do rodziny biologicznej oraz zapobiegania odbieraniu dzieci z rodzin do pieczy zastępczej.
17. Z powodu braku na terenie miasta Ostróda instytucji zapewniającej całodobowy pobyt osobom niezdolnym do samodzielnej egzystencji oraz ośrodka interwencji kryzysowej w sytuacji wystąpienia zdarzeń losowych konieczne jest utworzenie takich placówek.
18. Dalsza modernizacja sieci komputerowej w Ośrodku, gdyż obecna struktura bardzo spowalnia przepływ informacji i przetwarzanie danych na serwerze.
19. Znacznym problemem na terenie miasta Ostróda jest brak zakładu opiekuńczo-leczniczego czy domu pomocy społecznej, co powoduje ograniczony dostęp naszych mieszkańców do korzystania z tego typu placówek i konieczność umieszczania mieszkańców Ostródy w placówkach odległych od Ostródy.
20. W MOPS w Ostródzie są częściowo spełnione kryteria wynikające z art. 110 pkt 11 ustawy o pomocy społecznej, który określa, iż ops zatrudnia pracowników socjalnych proporcjonalnie do liczby ludności gminy w stosunku jeden pracownik socjalny zatrudniony w pełnym wymiarze czasu pracy na 2000 mieszkańców lub proporcjonalnie do liczby rodzin i osób samotnie gospodarujących, objętych pracą socjalną w stosunku jeden pracownik socjalny zatrudniony w pełnym wymiarze czasu pracy na nie więcej niż 50 rodzin i osób samotnie gospodarujących. Aktualnie zatrudnionych jest 15 pracowników socjalnych pracujących średnio w 65 środowiskach, pozostaje jeden etat nieobsadzony od roku, gdyż kandydaci do pracy nie spełniali warunków ustawowych do wykonywania tego zawodu. Jednakże przy zastosowaniu tego drugiego przelicznika uwzględniającego liczbę środowisk z jakimi pracują pracownicy socjalni w Gminie Miejskiej Ostróda mogłoby być zatrudnionych 20 pracowników socjalnych.
21. Podejmowanie współpracy z organizacjami pozarządowymi, zwłaszcza w zakresie świadczenia pomocy o charakterze niepieniężnym, np. rozwijanie środowiskowych form wsparcia. Zapewnienie środków na zlecenie realizacji zadań z zakresu pomocy społecznej organizacjom pozarządowym w obszarze wyłączenia społecznego.
22. Podejmowanie działań w kierunku profesjonalizacji kadry pomocy społecznej poprzez podnoszenie wykształcenia, udział w kursach, szkoleniach, a także umożliwienie pracownikom socjalnym i asystentom rodziny udziału w profesjonalnej superwizji celem zapewnienia wysokiej jakości pomocy świadczonej na rzecz rodzin i osób wykazujących trudności w prawidłowym funkcjonowaniu w środowisku społecznym.
23. Analiza demograficzna świadczeniobiorców oraz problemów, z którymi borykają się świadczeniobiorcy, pozwala na zaobserwowanie, iż w ostatnich latach doszło do zmiany profilu klienta pomocy społecznej. Systematycznie spada liczba rodzin objętych pomocą z uwagi na problem ubóstwa, czy problem bezrobocia, przy równocześnie utrzymującym się wysokim odsetkiem osób borykających się z chorobą lub niepełnosprawnością. Wynika z tego, iż obecnym wyzwaniem służb pomocy społecznej jest pomoc osobom starszym, samotnym, chorym i niepełnosprawnym. Warto tu zaznaczyć, iż w 2023 roku kontynuowany będzie program „Asystent osobisty osoby niepełnosprawnej”.
24. Konieczność podejmowania działań profilaktycznych, psychoedukacyjnych w szczególności skierowanych do dzieci i młodzieży w zakresie radzenia sobie z trudnościami i problemami społecznymi.
25. Istotnym problemem Gminy Miejskiej Ostróda jest brak mieszkań chronionych, co jest zadaniem obowiązkowym Gminy. Taka forma wsparcia zapewniłaby osobom w nim zamieszkującym przygotowanie do prowadzenia samodzielnego życia w społeczeństwie lub pomocy w codziennym funkcjonowaniu. W roku 2022 podjęto starania o utworzenie takiego mieszkania, jednakże nie otrzymaliśmy dofinansowania na ten cel.
26. Należałoby rozszerzyć usługi opiekuńcze o specjalistyczne usługi opiekuńcze w miejscu zamieszkania. Z analizy danych wynika, że z roku na rok w Ostródzie będzie ulegała zmniejszeniu liczba mieszkańców,

- pogorszy się struktura wiekowa i nastąpi wzrost wielkości populacji ludności w wieku poprodukcyjnym. Jednak, aby rozszerzyć zakres usług potrzeba wykwalifikowanej kadry i zwiększenia środków finansowych na ten cel.
27. Zgodnie z art. 6 ust. 2 pkt. 3 ustawy o przeciwdziałaniu przemocy w rodzinie do zadań własnych gminy należy „zapewnienie osobom dotkniętym przemocą w rodzinie miejsc w ośrodkach wsparcia”. Na terenie miasta Ostródy, jak i na terenie Powiatu nie funkcjonuje Punkt Interwencji Kryzysowej, który w sytuacji zagrożenia przemocą oferowałby pomoc osobom doświadczającym przemocy.
 28. Rozwój i intensyfikacja działań nakierowanych na aktywizację beneficjentów (reintegrację społeczną i zawodową osób nieaktywnych zawodowo i rodzin zagrożonych wykluczeniem społecznym). Szczególnie narażone są osoby niepełnosprawne i przewlekle chore, osoby o niskim poziomie wykształcenia, osoby bezrobotne, uzależnione, opuszczające zakład karny, mające problemy ze zdrowiem psychicznym. Gmina powinna wspierać cały czas osoby pozostające bez zatrudnienia. Dla ograniczania obszarów ubóstwa wskazany jest dalszy rozwój form zatrudniania socjalnego takich jak: prace społecznie użyteczne, centrum integracji społecznej. Wzmocnienie działań aktywizujących poprzez zawieranie kontraktów socjalnych. Wobec tego w 2023 roku Miejski Ośrodek Pomocy Społecznej będzie kontynuował program Prac Społecznie Użytecznych, poprzez realizację zadań publicznych nakierowanych na osoby zagrożone wykluczeniem lub wykluczone społecznie, a także pozyskiwanie nowych miejsc odbywania zewnętrznych warsztatów zawodowych.
 29. W ramach działań pomocowych MOPS realizowana jest pomoc w formie świadczeń pieniężnych i niepieniężnych, w tym praca socjalna. Nadal priorytetowo będzie realizowana praca socjalna, gdyż tylko w takiej formie istnieje możliwość wzmocnienia klienta w jego pozytywnych działaniach i skorygowania negatywnych zachowań. W niektórych przypadkach praca socjalna będzie realizowana w oparciu o kontrakt socjalny.
 30. Obserwujemy, że bardzo ważne społecznie zadania kierowane przez Władze Państwowe do realizacji przez samorządy (m.in. wypłata dodatków osłonowych, dodatków węglowych, dla gospodarstw domowych, dodatek elektryczny, refundacja podatku vat, realizacja świadczeń dla obywateli Ukrainy na podstawie ustawy o pomocy obywatelom Ukrainy w związku z konfliktem zbrojnym na terytorium tego państwa, w tym wypłata jednorazowego świadczenia 300 zł, świadczenia pieniężnego z tytułu zapewnienia zakwaterowania i wyżywienia obywatelom Ukrainy, wypłata świadczeń rodzinnych obywatelom Ukrainy) są w nieznacznym stopniu wspierane środkami na koszty obsługi realizacji tych zadań za świadczenia wypłacone, natomiast odmowy i inne decyzje skutkujące brakiem wypłaty świadczeń generują większe koszty obsługi, jednak nie są to koszty refundowane z budżetu centralnego. Powoduje to konieczność obciążenia pracowników dodatkowymi zadaniami, bez możliwości zatrudnienia dodatkowych osób.
 31. Planujemy Organizację Wigilii Miejskiej.

15. Raport z monitoringu realizacji w latach 2019-2021 oraz śródkresowej ewaluacji Strategii Rozwiązywania Problemów Społecznych Miasta Ostróda na lata 2019-2025

Raport dostępny pod linkiem:

<https://www.e-bip.org.pl/upload/00577/35096/0712581-59053370.pdf>