

Mazowiecki Zarząd Nieruchomości w Warszawie

Aleje Jerozolimskie 28, 00-024 Warszawa

**SPECYFIKACJA TECHNICZNA**  
**WYKONANIA I ODBIORU ROBÓT BUDOWLANYCH**  
**ST-1**

Remont pomieszczeń sanitarnych w budynku przy ul. Mokrej 2 w Radomiu

Nazwy i kody wg Wspólnego Słownika Zamówień CPV

45000000-7	Roboty budowlane
45310000-3	Roboty instalacyjne elektryczne
45330000-9	Roboty instalacyjne wodno-kanalizacyjne i sanitarne
45262522-6	Roboty murarskie
45442100-8	Roboty malarskie
45324000-4	Roboty w zakresie okładziny tynkowej
45421100-5	Instalowanie drzwi i okien i podobnych elementów
45431000-7	Kładzenie płytek
45421146-9	Instalowanie sufitów podwieszanych

Autor opracowania

Biuro Zamówień Publicznych ACTUARIUS Dariusz Żwan

ul. Królów Polskich 5C lok. 31, 02-496 Warszawa

Warszawa, dnia 18 maja 2023 r.

## SPIS TREŚCI

Podstawa prawna.....	4
Rozwiązania równoważne.....	4
Część ogólna .....	4
Przedmiot i zakres robót budowlanych.....	4
Wyszczególnienie i opis prac towarzyszących i robót tymczasowych.....	5
Informacje o terenie budowy .....	5
Organizacja robót budowlanych .....	5
Zabezpieczenie interesów osób trzecich.....	5
Ochrona środowiska .....	6
Warunki bezpieczeństwa pracy.....	6
Zaplecze dla potrzeb Wykonawcy.....	6
Warunki organizacji ruchu .....	6
Ogrodzenie .....	6
Zabezpieczenie chodników i jezdni .....	6
Określenia podstawowe, zawierające definicje pojęć i określeń nigdzie wcześniej niezdefiniowanych, a wymagających zdefiniowania w celu jednoznacznego zrozumienia zapisów dokumentacji projektowej i specyfikacji technicznej wykonania i odbioru robót budowlanych .....	7
Wymagania dotyczące właściwości wyrobów budowlanych oraz niezbędne wymagania związane z ich przechowywaniem, transportem, warunkami dostawy, składowaniem i kontrolą jakości – w odniesieniu do norm.....	7
Wymagania dotyczące sprzętu i maszyn niezbędnych lub zalecanych do wykonania robót budowlanych zgodnie z założoną jakością .....	7
Wymagania dotyczące środków transportu.....	7
Wymagania dotyczące wykonania robót budowlanych z podaniem sposobu wykończenia poszczególnych elementów, tolerancji wymiarowych i szczegółów technologicznych oraz niezbędne informacje dotyczące odcinków robót budowlanych, przerw i ograniczeń, a także wymagania specjalne.....	7
ST.1.1. Roboty wstępne, przygotowawcze i porządkowe .....	8
Odpady .....	8
ST.1.2. Roboty rozbiórkowe i demontażowe .....	9
ST.1.3. Stolarstwo drzewiane .....	9
ST.1.4. Roboty malarskie.....	9
Farba wewnętrzna.....	9
ST.1.5. Sufit podwieszany mineralny .....	10
Sufit podwieszany .....	10
ST.1.6. Oprawy oświetleniowe.....	10
Oprawy oświetleniowe sufitowe .....	10

Oprawy oświetleniowe (plafony).....	10
ST.1.7. Okładziny.....	10
Płytki okładzinowe ściennie .....	10
Płytki okładzinowe podłogowe.....	10
ST.1.8. Baterie .....	10
Bateria umywalkowa czasowa .....	10
Bateria umywalkowa na fotokomórkę.....	10
ST.1.7. Elementy wyposażenia.....	11
Suszarka do rąk .....	11
Dozowniki mydła M1 .....	12
Dozowniki mydła M2 .....	12
Podajnik papieru toaletowego .....	12
Szczotka do WC.....	12
Lustro ściennie zwykłe .....	13
Lustro ściennie uchylne dla NPS .....	13
Wieszak ścienny .....	13
Kosz na śmieci .....	13
Wentylator łazienkowy .....	14
Piktogramy .....	14
Parapety wewnętrzne.....	14
Opis działań związanych z kontrolą, badaniami oraz odbiorem wyrobów i robót budowlanych w nawiązaniu do dokumentów odniesienia.....	14
Wymagania dotyczące przedmiaru i obmiaru robót .....	14
Opis sposobu odbioru robót budowlanych .....	15
Opis sposobu rozliczenia robót tymczasowych i prac towarzyszących .....	17
Dokumenty odniesienia – dokumenty będące podstawą do wykonania robót budowlanych, w tym wszystkie elementy dokumentacji projektowej, normy oraz inne dokumenty i ustalenia techniczne .....	17

## **PODSTAWA PRAWNA**

Niniejsza specyfikacja techniczna wykonania i odbioru robót budowlanych opracowana została zgodnie z przepisami rozporządzenia Ministra Rozwoju i Technologii z dnia 20 grudnia 2021 r. w sprawie szczegółowego zakresu i formy dokumentacji projektowej, specyfikacji technicznych wykonania i odbioru robót budowlanych oraz programu funkcjonalno-użytkowego.

## **ROZWIĄZANIA RÓWNOWAŻNE**

Zamawiający informuje, iż jakiegokolwiek wskazanie w treści dokumentacji stanowiącej opis przedmiotu zamówienia znaku towarowego, patentu lub pochodzenia, źródła lub szczególnego procesu, który charakteryzuje produkty lub usługi dostarczane przez konkretnego wykonawcę należy odczytywać jako „lub równoważny”.

Zamawiający dopuszcza stosowanie rozwiązań równoważnych, jeżeli zaoferowane elementy będą posiadały istotne parametry (cechy) jakościowo-użytkowe nie gorsze (tzn. takie same lub wyższe) od elementów wskazanych jako wzorcowe. Podane parametry stanowią tzw. warunki brzegowe, których spełnienie jest niezbędne dla dokonania pozytywnej oceny równoważności.

Wykonawca, który powołuje się na równoważność proponowanych przez siebie rozwiązań zobowiązany jest wykazać, że oferowane przez niego rozwiązania spełniają wymagania wskazane przez Zamawiającego.

## **CZĘŚĆ OGÓLNA**

Niniejsza specyfikacja techniczna wykonania i odbioru robót budowlanych zawiera wymagania ogólne dotyczące wykonania i odbioru robót polegających na remoncie pomieszczeń sanitarnych w budynku biurowym zlokalizowanym przy ul. Mokrej 2 w Radomiu.

### **Przedmiot i zakres robót budowlanych**

Przedmiotem prac jest remont pomieszczeń sanitarnych zlokalizowanych na parterze oraz na 1, 2 i 3 piętrze w budynku biurowym zlokalizowanym przy ul. Mokrej 2 w Radomiu. Zakres prac obejmuje wykonanie robót w następujących branżach:

1. Roboty budowlane.
  - 1.1. Roboty rozbiórkowe.
  - 1.2. Wykonanie nadproży stalowych.
  - 1.3. Wykonanie ścianek działowych.
  - 1.4. Obsadzenie parapetów wewnętrznych.
  - 1.5. Wykonanie okładzin z płytek na ścianach i podłogach.
  - 1.6. Roboty malarskie.
  - 1.7. Montaż sufitu podwieszanego.
  - 1.8. Wymiana stolarki drzwiowej.
  - 1.9. Dostawa i montaż wyposażenia (dozowniki mydła, uchwyty na ręczniki, podajniki papieru toaletowego itp.)
2. Instalacje sanitarne.
  - 2.1. Roboty demontażowe.
  - 2.2. Montaż instalacji wod.-kan.
  - 2.3. Montaż urządzeń sanitarnych wraz z armaturą.

- 2.4. Montaż podgrzewaczy wody.
- 2.5. Wymiana grzejników.
- 3. Instalacje elektryczne.
  - 3.1. Roboty demontażowe.
  - 3.2. Montaż opraw oświetleniowych.
  - 3.3. Montaż wentylatorów elektrycznych.
  - 3.4. Montaż gniazd i włączników.
  - 3.5. Układanie przewodów.
  - 3.6. Wykonanie prób, badań i pomiarów dotyczących instalacji elektrycznych.

### **Wyszczególnienie i opis prac towarzyszących i robót tymczasowych**

Pracami towarzyszącymi i robotami tymczasowymi są wszelkie czynności związane z przygotowaniem terenu prowadzenia prac i jego zabezpieczeniem w trakcie realizacji robót.

Teren prowadzenia robót Wykonawca ma obowiązek przygotować i zabezpieczyć zgodnie z przepisami rozporządzenia Ministra Infrastruktury z dnia 6 lutego 2003 r. w sprawie bezpieczeństwa i higieny prac podczas wykonywania robót budowlanych.

Wykonawca zobowiązany jest do podjęcia wszelkich środków mających na celu zabezpieczenie pomieszczeń remontowanych tak, aby z pomieszczeń tych nie wydobywały się jakiegokolwiek zanieczyszczenia mogące zakłócić pracę w innych pomieszczeniach zlokalizowanych w budynku.

Wymagane jest każdorazowe (codzienne) sprzątanie budynku w rejonie prowadzonych prac, poza obrysem pomieszczeń objętych remontem. W szczególności dotyczy to dróg transportu materiałów i gruzu.

### **Informacje o terenie budowy**

Prace wykonywane będą w pomieszczeniach sanitarnych znajdujących się wewnątrz budynku. Roboty realizowane będą w obiekcie czynnym, co wymusza na Wykonawcy zachowanie szczególnej ostrożności przy ich realizacji. Pomieszczenia sanitarne usytuowane są na parterze, 1, 2 i 3 piętrze w budynku biurowym.

### **Organizacja robót budowlanych**

Organizacja robót musi uwzględniać specyfikę obiektu i wynikające stąd ograniczenia. Prace będą prowadzone w czynnym obiekcie, a tym samym organizacja robót musi być do tego dostosowana.

Wszelkie prace generujące hałas będą mogły być prowadzone jedynie poza godzinami pracy.

### **Zabezpieczenie interesów osób trzecich**

Wykonawca jest zobowiązany do ochrony przed zniszczeniem lub uszkodzeniem wszelkiej własności prywatnej lub publicznej. W przypadku, gdy podczas prowadzenia robót nastąpi jakiegokolwiek szkoda w majątku prywatnym lub publicznym Wykonawca zobowiązany będzie do naprawy bądź odtworzenia uszkodzonego elementu na własny koszt.

W przypadku przypadkowego uszkodzenia sieci lub instalacji znajdujących się w budynku Wykonawca zobowiązany będzie do natychmiastowego zgłoszenia tego faktu do Zamawiającego oraz niezwłocznego

podjęcia wszelkich działań mogących mieć wpływ na zminimalizowanie strat (w tym szkód) jakie mogą w związku z tym wystąpić.

Wykonawca zobowiązany jest znać i stosować ograniczenia związane z dopuszczalnym obciążeniem osi pojazdów podczas transportu jakichkolwiek elementów. Wykonawca ponosi pełną i wyłączną odpowiedzialność za wszelkie uszkodzenia dróg.

### **Ochrona środowiska**

Przewidywany zakres prac nie ma istotnego wpływu na środowisko, niemniej jednak Wykonawca ma obowiązek znać i stosować wszelkie przepisy dotyczące ochrony środowiska. Ewentualne opłaty oraz kary za naruszenie przepisów dotyczących ochrony środowiska obciążają tylko i wyłącznie Wykonawcę. W trakcie prowadzenia prac Wykonawca zobowiązany jest do podjęcia wszelkich działań mających na celu stosowanie przepisów oraz norm dotyczących ochrony środowiska, a także będzie zobowiązany do unikania (minimalizowania) uciążliwości wynikających ze skażeń, hałasu i innych czynników powstałych w związku z prowadzoną przez siebie działalnością dla osób przebywających w budynku. Wykonawca powinien zwrócić szczególną uwagę na minimalizację zanieczyszczenia powietrza, rozprzestrzeniania się hałasu, możliwość powstania pożaru itp.

### **Warunki bezpieczeństwa pracy**

Wykonawca ma obowiązek znać oraz przestrzegać przepisy dotyczące bezpieczeństwa i higieny pracy w odniesieniu do wszelkich rodzajów wykonywanych przez siebie prac.

Wykonawca zobowiązany jest do zapoznania się i przestrzegania instrukcji bezpieczeństwa pożarowego obowiązującej na terenie prowadzenia prac.

Wykonawca ma obowiązek zapewnić i utrzymywać w pełnej sprawności wszelkie urządzenia zabezpieczające, sprzęt oraz odzież ochronną dla wszystkich osób wykonujących prace.

### **Zaplecze dla potrzeb Wykonawcy**

Zamawiający nie zapewnia zaplecza dla potrzeb Wykonawcy.

### **Warunki organizacji ruchu**

Roboty nie wymagają dodatkowych uzgodnień w zakresie organizacji ruchu.

### **Ogrodzenie**

Wykonawca zobowiązany jest do wydzielenia rejonu prowadzenia prac w taki sposób, aby uniemożliwić wstęp osobom nieuprawnionym.

### **Zabezpieczenie chodników i jezdni**

Wszelkie prace wykonywane będą wewnątrz budynku, a tym samym nie występuje konieczność zabezpieczania chodników i jezdni.

Wykonawca będzie usuwał na bieżąco i na własny koszt wszelkie zanieczyszczenia spowodowane jego pojazdami oraz innymi pojazdami dostawczymi na jego zamówienie na drogach publicznych oraz dojazdach do budynku.

**Określenia podstawowe, zawierające definicje pojęć i określeń nigdzie wcześniej niezdefiniowanych, a wymagających zdefiniowania w celu jednoznacznego zrozumienia zapisów dokumentacji projektowej i specyfikacji technicznej wykonania i odbioru robót budowlanych**

Wszelkie określenia użyte w dokumentacji są tożsame z określeniami i nomenklaturą używaną w obowiązujących aktach prawnych (branżowych), a w przypadku braku takiego określenia są zgodne z określeniami powszechnie używanymi w branży budowlanej.

#### **WYMAGANIA DOTYCZĄCE WŁAŚCIWOŚCI WYROBÓW BUDOWLANYCH ORAZ NIEZBĘDNE WYMAGANIA ZWIĄZANE Z ICH PRZECHOWYWANIEM, TRANSPORTEM, WARUNKAMI DOSTAWY, SKŁADOWANIEM I KONTROLĄ JAKOŚCI – W ODNIESIENIU DO NORM**

Wszelkie materiały oraz urządzenia przed ich wbudowaniem powinny uzyskać akceptację Zamawiającego w zakresie parametrów technicznych, jak i walorów estetycznych (kolorystyka, kształt, rodzaj materiału itp.).

Wykonawca zobowiązany jest do stosowania wyrobów dopuszczonych do stosowania w budownictwie zgodnie z przepisami ustawy z dnia 16 kwietnia 2004 r. o wyrobach budowlanych.

Wszystkie elementy używane przez Wykonawcę do realizacji prac muszą być fabrycznie nowe, nieużywane.

#### **WYMAGANIA DOTYCZĄCE SPRZĘTU I MASZYN NIEZBĘDNYCH LUB ZALECANYCH DO WYKONANIA ROBÓT BUDOWLANYCH ZGODNIE Z ZAŁOŻONĄ JAKOŚCIĄ**

Wykonawca zobowiązany jest do używania urządzeń, które nie powodują niekorzystnego wpływu na jakość wykonywanych prac oraz na środowisko zarówno w miejscu wykonywania prac, jak również w miejscu wykonywania czynności pomocniczych, w czasie załadunku, wyładunku materiałów, maszyn, narzędzi itp.

#### **WYMAGANIA DOTYCZĄCE ŚRODKÓW TRANSPORTU**

Wykonawca zobowiązany jest do zapewnienia we własnym zakresie i na własny koszt wszelkiego rodzaju środków transportu zarówno w zakresie wywozu jakichkolwiek elementów pozyskanych podczas prac rozbiórkowych i demontażowych, jak również dostaw wszelkiego rodzaju materiałów i urządzeń niezbędnych dla prawidłowego wykonania robót.

Środki transportu używane przez Wykonawcę wewnątrz budynku nie mogą powodować utrudnień w funkcjonowaniu obiektu.

#### **WYMAGANIA DOTYCZĄCE WYKONANIA ROBÓT BUDOWLANYCH Z PODANIEM SPOSOBU WYKOŃCZENIA POSZCZEGÓLNYCH ELEMENTÓW, TOLERANCJI WYMIAROWYCH I SZCZEGÓŁÓW TECHNOLOGICZNYCH ORAZ NIEZBĘDNE INFORMACJE DOTYCZĄCE ODCINKÓW ROBÓT BUDOWLANYCH, PRZERW I OGRANICZEŃ, A TAKŻE WYMAGANIA SPECJALNE**

Wykonawca zobowiązany jest znać i stosować podczas wykonywania wszelkich prac szczegółowych instrukcji i wytycznych stosowania i montażu w odniesieniu do wszystkich materiałów i urządzeń podlegających wbudowaniu. Na każde żądanie Zamawiającego Wykonawca zobowiązany jest do przekazania kserokopii tych dokumentów Zamawiającemu.

### ST.1.1. Roboty wstępne, przygotowawcze i porządkowe

Wykonawca zobowiązany jest do zabezpieczenia na czas wykonywania prac wszelkich elementów znajdujących się w pomieszczeniu, które nie będą podlegały demontażowi. Elementy te powinny zostać dokładnie zabezpieczone (np. folią malarską).

Elementy, które Zamawiający zakwalifikuje do odzysku powinny zostać zdemontowane z najwyższą starannością, przetransportowane w miejsce składowania wskazane przez Zamawiającego. Pozostałe elementy Wykonawca winien usunąć z miejsca prowadzenia prac.

Zamawiający przyjął uśrednioną odległość transportu ręcznego na terenie budynku, który dotyczy wszystkich elementów podlegających demontażowi.

Wykonawca może samodzielnie przyjąć odległość na jaka będzie transportowany gruz budowlany oraz inne elementy uzyskanie podczas realizacji prac z zastrzeżeniem, że zmiana ta nie może być podstawą do kierowania do Zamawiającego jakichkolwiek żądań, w tym żądania dotyczącego zwiększenia wynagrodzenia należnego Wykonawcy.

Wykonawca zobowiązany będzie do przekazania Zamawiającemu dokumentów potwierdzających przekazanie odpadów zgodnie obowiązującymi przepisami.

Wykonawca zobowiązany jest po zakończeniu wszelkich prac w remontowanych pomieszczeniach do dokładnego ich posprzątania. Sprzątanie dotyczy umycia okien (wraz z futrynami) oraz drzwi, umycia podokienników, grzejników, rur c.o., karniszy, szaf wnękowych itp., odkurzania wykładziny dywanowej, mycia posadzek. Wykonawca zobowiązany jest do posprzątania remontowanych przez siebie pomieszczeń tak, aby po przekazaniu ich Zamawiającemu możliwe było ich użytkowanie (zgodnie z ich przeznaczeniem) bez jakichkolwiek dodatkowych czynności porządkowych. Koszty wszelkich robót porządkowych należy wliczyć w koszty ogólne budowy.

### Odpady

Klasyfikacja odpadów zgodnie z rozporządzeniem Ministra Klimatu z dnia 2 stycznia 2020 r. w sprawie katalogu odpadów.

17.01.01	Odpady betonu oraz gruz betonowy z rozbiórek i remontów.
17.01.02	Gruz ceglany.
17.01.03	Odpady innych materiałów ceramicznych i elementów wyposażenia.
17.01.06	Zmieszane lub wysegregowane odpady z betonu, gruzu ceglanego, odpadowych materiałów ceramicznych i elementów wyposażenia zawierające substancje niebezpieczne.
17.01.07	Zmieszane odpady z betonu, gruzu ceglanego, odpadowych materiałów ceramicznych i elementów wyposażenia inne niż wymienione w 17.01.06.
17.01.80	Usunięte tynki, tapety, okleiny itp.
17.01.82	Inne niewymienione odpady.
17.02.01	Drewno.
17.02.02	Szkło.
17.02.03	Tworzywa sztuczne.



### **ST.1.2. Roboty rozbiórkowe i demontażowe**

Demontażowi podlega osprzęt elektryczny (oprawy, włączniki, gniazda, itp.) wskazany przez Zamawiającego. Elementy zdemontowane, które Zamawiający zakwalifikuje do ponownego wbudowania należy zdemontować z najwyższą starannością, przetransportować i złożyć w miejscu wskazanym przez Zamawiającego na terenie remontowanego obiektu. Wykonawca przed dokonaniem demontażu instalacji winien upewnić się, czy została ona uprzednio odłączona od sieci w budynku, a po stwierdzeniu, że jest nadal podłączona - odłączyć ją, informując o tym fakcie Zamawiającego.

Demontażowi podlega osprzęt sanitarny (sedesy, umywalki, baterie, itp.) wskazany przez Zamawiającego. Elementy zdemontowane, które Zamawiający zakwalifikuje do ponownego wbudowania należy zdemontować z najwyższą starannością, przetransportować i złożyć w miejscu wskazanym przez Zamawiającego na terenie remontowanego obiektu. Wykonawca przed dokonaniem demontażu instalacji winien upewnić się, czy została ona uprzednio odłączona od sieci w budynku, a po stwierdzeniu, że jest nadal podłączona - odłączyć ją, informując o tym fakcie Zamawiającego.

Demontażowi podlega stolarka drzwiowa wskazana przez Zamawiającego. Elementy zdemontowane, które Zamawiający zakwalifikuje do ponownego wbudowania należy zdemontować z najwyższą starannością, przetransportować i złożyć w miejscu wskazanym przez Zamawiającego na terenie remontowanego obiektu.

### **ST.1.3. Stolarka drzwiowa**

Przewiduje się montaż stolarki uprzednio zdemontowanej.

### **ST.1.4. Roboty malarskie**

Powierzchnie malowane powinny być zwarte, jednolite, czyste. Powłoki farb wapiennych, klejowych oraz słabo przyczepnych należy całkowicie usunąć z podłoża, a następnie przemyć wodą w celu usunięcia pylistych pozostałości i kurzu oraz pozostawić do wyschnięcia.

Z powierzchni należy usunąć zanieczyszczenia ograniczające przyczepność, zmyć wodą ze środkiem myjącym. Pozostawić do wyschnięcia.

Powierzchnie zagrzybione oczyścić za pomocą szpachelki, a następnie zastosować preparat grzybobójczy.

Nierówności i uszkodzenia powierzchni wypełnić odpowiednią masą szpachlową i wygładzić.

Temperatura otoczenia i malowanej powierzchni powinna być pomiędzy +10 st. C a +28 st. C.

Wilgotność względna powietrza powinna być niższa niż 80%.

Przed wykonaniem malowania powierzchnie ścian i sufitów należy zagruntować gruntem wzmacniającym podłoże oraz zmniejszającym jego chłonność.

### **Farba wewnętrzna**

Farba lateksowa przeznaczona do malowania powierzchni wewnętrznych (budynki użyteczności publicznej), bazowy środek wiążący - spoiwo syntetyczne, stopień połysku - matowy i półmatowy, odporność na szorowanie - farba klasy I (wg normy PN-EN 13300) i klasy I (wg normy PN-C-8194:2002), kolor biały.

### **ST.1.5. Sufit podwieszany mineralny**

#### **Sufit podwieszany**

Sufit mineralny, moduł 60 x 60, płyta z wełny mineralnej sprasowanej, konstrukcja ze stali ocynkowanej malowanej proszkowo.

### **ST.1.6. Oprawy oświetleniowe**

#### **Oprawy oświetleniowe sufitowe**

Oprawa oświetleniowa LED (montowana na stropie lub w sufitach podwieszanych) o wym. 600x600 mm, obudowa z blachy stalowej malowanej elektrostatycznie w kolorze białym, raster paraboliczny z aluminium anodyzowanego polerowanego, moduł LED z dodatkową przesłoną mikropryzmatyczną, zasilanie 230V, źródło światła – LED, ilość modułów LED – 3 szt., liczba źródeł światła – 3 szt., moc źródła światła – 12,5 W, moc oprawy – 40 W, strumień świetlny źródła - min.5700 lm, strumień świetlny oprawy min. – 4800 lm, skuteczność świetlna źródła – min. 150 lm/W, skuteczność świetlna oprawy – min. 120 lm/W, żywotność diod LED > 50000 h, stopień ochrony (IP) – IP20.

#### **Oprawy oświetleniowe (plafony)**

Na ścianach przy umywalkach należy zamontować oświetlenie ścienna w postaci plafonier. Plafoniera ścienna LED.

### **ST.1.7. Okładziny**

#### **Płytki okładzinowe ścienne**

Płytki glazurowane, szklwione, gat. I, wymiar płytek i kolor (faktura) uzgodniony z Zamawiającym. Narożniki płytek należy zabezpieczyć listwami systemowymi metalowymi.

#### **Płytki okładzinowe podłogowe**

Płytki gres porcelanowy, gat. I, wymiar płytek i kolor (faktura) uzgodniony z Zamawiającym. Cokolik z płytek takich samych, jak posadzka. Na stykach posadzek wykonanych z różnych materiałów należy zamontować listwy metalowe.

### **ST.1.8. Baterie**

#### **Bateria umywalkowa czasowa**

Bateria stojąca, wykonana z mosiądzu, wyposażona w głowicę ceramiczną.

#### **Bateria umywalkowa na fotokomórkę**

Bateria stojąca, uruchamiana na fotokomórkę, zasilana bateryjnie lub podłączana do zasilacza (zasilacz w komplecie).

### **ST.1.7. Elementy wyposażenia**

#### **Suszarka do rąk**



- moc grzewcza: 2500 W
- średni czas duszenia: ok. 15 sek.
- temperatura powietrza: >54 °C
- prędkość powietrza: 108 km/h
- zasięg czujnika: 5 - 20 cm
- sposób uruchamiania: fotokomórka
- napięcie zasilające: ~230 V / 50 Hz.
- materiał obudowy: metal, mat.
- stopień ochrony: IPX1
- poziom dźwięku: 70 dB

#### **Podajnik ręczników papierowych**



- pojemność: od 250 listków do 400 listków ręcznika
- przeznaczenie: ręczniki papierowe ZZ
- materiał obudowy: stal nierdzewna matowa
- sposób dozowania: wyciągnięcie jednej sztuki ręcznika, powoduje wysunięcie się następnego
- zamek i klucz: metalowy
- montaż: naścienny, przykręcany
- okienko kontrolne informujące o ilości ręczników
- wielkość listka: 250 x 230 mm

### **Dozowniki mydła M1**



- materiał: tworzywo sztuczne ABS
- wymiary (szer. x wys. x głęb.): 9 x 21 x 10 cm
- pojemność zbiornika 500 ml
- mydło uzupełniane z kanistra
- posiada okienko informujące o ilości mydła
- montowany do ściany za pomocą śrub
- zamykany na zatrzask

### **Dozowniki mydła M2**



- materiał obudowy: stal nierdzewna, matowa
- pojemność: 850 ml
- sposób uruchamiania: przycisk
- wizjer do kontroli poziomu mydła
- przeznaczenie: mydło w płynie i płyn do dezynfekcji rąk
- rodzaj montażu: naścienny, przykręcany
- zawór niekapek
- zbiornik wielokrotnego napełniania, można uzupełniać z kanistra
- zamek i klucz: metal

### **Podajnik papieru toaletowego**



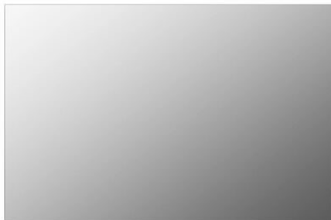
- materiał: stal nierdzewna matowa
- przeznaczenie: papier toaletowy Jumbo
- pojemność: rolka o maksymalnej średnicy 20 cm
- pojemnik zabezpieczony stalowym zamkiem bębnowym
- zamek i klucz: metal
- okienko kontrolne informujące o ilości papieru
- rodzaj montażu: naścienny, przykręcany
- opakowanie zawiera zestaw wkrętów z kołkami

### **Szczotka do WC**



- materiał: stal nierdzewna matowa
- szczotka posiada wymienną końcówkę, wykonaną z tworzywa sztucznego oraz pojemniczek zbierający wodę

### **Lustro ścienne zwykłe**

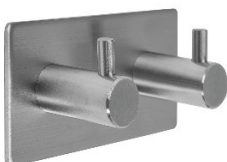


- materiał: szkło
- wymiary: 60 x 40 cm

### **Lustro ścienne uchylne dla NPS**

Lustro ścienne, rama wykonana ze stali węglowej malowanej proszkowo, - wykończenie białe, wymiary lustra: 60x60 cm.

### **Wieszak ścienny**



Podwójny wieszak ścienny wykonany ze stali nierdzewnej

### **Kosz na śmieci**



- materiał: stal nierdzewna
- wytrzymały przycisk pedałowy, z zabezpieczeniem przed porysowaniem podłogi
  - niewidoczny, trwały, mechanizm unoszenia pokrywy z systemem powolnego, cichego opadania
  - z funkcją "otwarta pokrywa", pozwalającą na wygodny serwis kosza - czyszczenie, wymianę worka
  - szczelna, nieprzepuszczająca zapachów pokrywa
  - spód zabezpieczony przed zarysowaniem podłogi

### **Wentylator łazienkowy**

Wentylator wyciągowy o wydajności ok. 90 m<sup>3</sup>, cicha praca (ok. 25 dB), wyposażony w silnik na łożyskach kulkowych, przystosowany do montażu zarówno na ścianie jak i na suficie. Podłączenie do kanału fi 100 mm.

### **Piktogramy**

Oznaczenia graficzne (piktogramy) pomieszczeń sanitarnych, elementy wykonane ze stali nierdzewnej. Oznaczenie WC męski, WC damski, WC dla niepełnosprawnych.

### **Parapety wewnętrzne**

Konglomerat, grubość 2 cm, kolor uzgodniony z Zamawiającym.

## **OPIS DZIAŁAŃ ZWIĄZANYCH Z KONTROLĄ, BADANIAM I ODBIOREM WYROBÓW I ROBÓT BUDOWLANYCH W NAWIĄZANIU DO DOKUMENTÓW ODNIESIENIA**

Kontrola robót będzie miała na celu takie sterowanie tokiem produkcji, aby Wykonawca osiągnął założoną jakość robót. Wykonawca jest odpowiedzialny za pełną kontrolę jakości wykonywania robót, w tym jakości stosowanych materiałów i urządzeń. Zamawiający jest uprawniony do oceny przebiegu działań Wykonawcy, a w przypadku wątpliwości co do jakości wykonania prac lub jakości stosowanych materiałów i urządzeń uprawniony jest zgłosić zastrzeżenia Wykonawcy. W przypadku wątpliwości co do jakości użytych materiałów i urządzeń Wykonawca zobowiązany jest przedłożyć Zamawiającemu stosowne atesty i certyfikaty lub zlecić przeprowadzenie odpowiednich badań lub ekspertyz. W przypadku, kiedy wątpliwości Zamawiającego zostaną potwierdzone koszt tych czynności pokrywa Wykonawca. W przeciwnym przypadku koszt ten pokrywa Zamawiający.

## **WYMAGANIA DOTYCZĄCE PRZEDMIARU I OBMIARU ROBÓT**

Z uwagi na fakt, iż umowa przewiduje wynagrodzenie w formie ryczałtowej Wykonawca nie będzie zobowiązany do prowadzenia książki obmiarów.

## **OPIS SPOSOBU ODBIORU ROBÓT BUDOWLANYCH**

Zamawiający nie przewiduje w tym względzie żadnych szczególnych wymagań lub rozwiązań, które wykraczałyby ponad przyjęte normy i zachowania odnoszące się do wykonania robót budowlanych.

Odbiór robót będzie polegał na dokonaniu ich oceny co do zakresu (ilości) oraz jakości wykonania.

Na każde żądanie Zamawiającego Wykonawca zobowiązany jest przedstawić dokumenty potwierdzające pochodzenie i jakość wbudowanych materiałów i urządzeń.

W zakresie realizacji Umowy będą dokonywane następujące odbiory:

- 1) odbiór końcowy;
- 2) odbiór gwarancyjny.

Odbiorom będą podlegały ponadto roboty zanikające i ulegające zakryciu lub elementy robót według uzgodnień na budowie albo zakończone etapy robót.

W zakres odbioru końcowego wchodzi sprawdzenie wykonania całego przedmiotu Umowy zgodnie z dokumentacją budowlaną oraz obowiązującymi przepisami.

Gotowość do odbioru końcowego zgłasza kierownik budowy w dzienniku budowy, którą potwierdza inspektor nadzoru i zawiadamia Zamawiającego.

W przypadku, gdy roboty zanikające i ulegające zakryciu nie zostaną zgłoszone do odbioru przez Wykonawcę i nie zostaną odebrane przez Zamawiającego, Wykonawca zobowiązany jest do umożliwienia Zamawiającemu sprawdzenia wykonania ww. robót poprzez np. odkrycie tych robót lub wykonanie otworów umożliwiających to sprawdzenie. Jeśli Zamawiający potwierdzi, iż roboty zostały wykonane w sposób prawidłowy, Wykonawca zobowiązany jest do przywrócenia robót do stanu przed ich odkryciem. Jeśli Zamawiający stwierdzi, że ww. roboty zostały wykonane w sposób nieprawidłowy, Wykonawca zobowiązany jest do usunięcia nieprawidłowo wykonanych robót oraz do ponownego ich wykonania w należyty sposób. Odkrycie, zakrycie, rozebranie i ponowne wykonanie robót, o których mowa powyżej, Wykonawca zobowiązany jest wykonać w ramach wynagrodzenia za wykonanie przedmiotu Umowy.

Wraz ze zgłoszeniem gotowości do odbioru końcowego Wykonawca przekazuje Zamawiającemu komplet dokumentów pozwalających na ocenę prawidłowego wykonania przedmiotu odbioru, a w szczególności: dziennik budowy, zaświadczenia właściwych jednostek i organów, protokołów technicznych z prób pomiarowych, niezbędne świadectwa dopuszczenia oraz dokumentację powykonawczą ze wszystkimi zmianami dokonanymi w toku robót.

Zamawiający ma prawo odmówić przystąpienia do czynności odbioru w przypadku braku uzyskania gotowości do odbioru prac wskazanych w zawiadomieniu. W takim wypadku Zamawiający informując Wykonawcę o odmowie wskazuje przyczynę swojej decyzji. Odbiór robót przez Zamawiającego może nastąpić dopiero po usunięciu przyczyn uprzednio stanowiących przeszkodę do rozpoczęcia odbioru.

Zamawiający wyznaczy i rozpocznie czynności odbioru robót w terminie 7 (siedmiu) dni od daty otrzymania zawiadomienia Wykonawcy o osiągnięciu gotowości do odbioru.

Zamawiający zobowiązany jest do dokonania lub odmowy dokonania odbioru, w terminie 14 (czternastu) dni od dnia rozpoczęcia tego odbioru.

Strony postanawiają, że z czynności odbioru będzie spisany protokół zawierający wszelkie ustalenia dokonane w toku odbioru, jak też terminy wyznaczone na usunięcie stwierdzonych w protokole wad.

Odbiory dokonane będą przez przedstawicieli Zamawiającego oraz przedstawicieli Wykonawcy. Nieobecność przedstawicieli Wykonawcy podczas czynności odbioru końcowego nie stanowi przeszkody dla dokonania wszelkich ustaleń, które będą wiążące dla Wykonawcy, o ile Wykonawca został powiadomiony o terminie i miejscu odbioru z co najmniej 2 (dwu) dniowym wyprzedzeniem, a pomimo tego nie weźmie udziału w czynności odbioru.

Jeżeli w toku czynności odbioru robót zostaną stwierdzone wady, Zamawiającemu przysługują następujące uprawnienia:

- 1) jeżeli wady nadają się do usunięcia, może odmówić odbioru do czasu usunięcia wad, wyznaczając termin na ich usunięcie, z uwzględnieniem możliwości technologicznych usunięcia wad i zgodnie z zasadami sztuki budowlanej;
- 2) jeżeli wady nie nadają się do usunięcia to:
  - a) w przypadku, gdy pomimo wystąpienia tych wad możliwe jest użytkowanie przedmiotu odbioru zgodnie z przeznaczeniem, Zamawiający może obniżyć odpowiednio wynagrodzenie należne Wykonawcy oraz zażądać kar z tytułu nienależytego wykonania Umowy;
  - b) w przypadku, gdy wady te uniemożliwiają użytkowanie przedmiotu odbioru zgodnie z przeznaczeniem Zamawiający może żądać wykonania przedmiotu odbioru po raz drugi oraz zażądać kar z tytułu nienależytego wykonania Umowy oraz/lub odstąpić od Umowy.

Wykonawca zobowiązany jest do zawiadomienia Zamawiającego o usunięciu wad, wraz z żądaniem wyznaczenia terminu odbioru robót uprzednio zakwalifikowanych jako wadliwe.

Wykonawcy nie przysługuje wynagrodzenie za prace, materiały, urządzenia i sprzęt użyte do usunięcia wad.

Za datę zakończenia czynności odbioru końcowego, Strony przyjmują datę podpisania protokołu odbioru bez wad.

Podstawą rozliczenia Wykonawcy będzie protokół odbioru końcowego robót wykonanych zgodnie z Harmonogramem (bez wad), podpisany przez Strony oraz przedstawiciela Mazowieckiego Zarządu Nieruchomości w Warszawie.

W przypadku opóźnień w usunięciu przez Wykonawcę wad stwierdzonych przy odbiorze końcowym robót albo w okresie rękojmi za wady i gwarancji jakości Zamawiający może je na koszt Wykonawcy usunąć bądź samodzielnie, bądź powierzyć ich usunięcie podmiotowi trzeciemu. Strony Umowy ustalają, że zapłata przez Wykonawcę za usunięcie wad w trybie określonym w zdaniu poprzednim nastąpi w terminie 21 (dwudziestu jeden) dni od daty otrzymania przez niego faktury. Brak zapłaty przez Wykonawcę w terminie będzie upoważniał Zamawiającego do potrącenia należności z faktury dotyczącej wynagrodzenia umownego Wykonawcy. Wykonawca wyraża zgodę na takie potrącenie.



W przypadku odbiorów w okresie rękojmi za wady i gwarancji jakości Zamawiający corocznie będzie sprawdzał stan techniczny przedmiotu Umowy. Przed końcem upływu okresu rękojmi za wady i gwarancji jakości oraz terminu usunięcia przez Wykonawcę ewentualnych wad ujawnionych w ww. okresie, Zamawiający powoła komisję odbioru z zakresu rękojmi za wady i gwarancji jakości w celu potwierdzenia stanu technicznego przedmiotu Umowy.

#### **OPIS SPOSOBU ROZLICZENIA ROBÓT TYMCZASOWYCH I PRAC TOWARZYSZĄCYCH**

Zamawiający nie przewiduje osobnego (dodatkowego) rozliczania robót tymczasowych i prac towarzyszących. Koszt tych prac Wykonawca winien uwzględnić w cenie oferty.

#### **DOKUMENTY ODNIESIENIA – DOKUMENTY BĘDĄCE PODSTAWĄ DO WYKONANIA ROBÓT BUDOWLANYCH, W TYM WSZYSTKIE ELEMENTY DOKUMENTACJI PROJEKTOWEJ, NORMY ORAZ INNE DOKUMENTY I USTALENIA TECHNICZNE**

1. Ustawa z dnia 7 lipca 1994 r. Prawo budowlane.
2. Rozporządzenie Ministra Infrastruktury z dnia 12 kwietnia 2002 r. w sprawie warunków technicznych, jakim powinny odpowiadać budynki i ich usytuowanie.
3. Rozporządzenie Ministra Pracy i Polityki Społecznej z dnia 26 września 1997 r. w sprawie ogólnych przepisów bezpieczeństwa i higieny pracy.
4. Ministra Infrastruktury z dnia 6 lutego 2003 r. w sprawie bezpieczeństwa i higieny prac podczas wykonywania robót budowlanych.
5. Ustawa z dnia 24 sierpnia 1991 r. o ochronie przeciwpożarowej.
6. Ustawa z dnia 27 kwietnia 2001 r. Prawo ochrony środowiska.
7. Ustawa z dnia 21 marca 1985 r. o drogach publicznych.
8. Ustawa z dnia 16 kwietnia 2004 r. o wyrobach budowlanych.
9. Polskie Normy / Europejskie Normy / Normy Branżowe.
10. Instrukcje i wytyczne producentów urządzeń oraz dostawców materiałów.