

UWAGI

Wszystkie rysunki należy rozpatrywać razem z opracowaniami branżowymi

Jako całość projektu należy roznieść opracowania projektowe w formie rysunkowej i dokumentacji opisowej. Biuro projektowe zastrzega sobie prawo okazania próbek materiałów budowlanych przez wykonawcę. Wszystkie wymiary należy sprawdzać na budowie w miarę postępu prac.

Uwaga!!!

- Przed zamówieniem stolarki okiennej i drzwiowej należy sprawdzić wymiary otworów na budowie
- Elementy wyposażenia - lustra, blaty, meble nietypowe - zamawiać po wykonaniu ścian działowych wg rzeczywistych wymiarów pomieszczeń na podstawie pomiarów dokonanych w trakcie budowy.
- Umwalki i zlewy nabiłotowe montować na gotowe zestawy meblowe.
- Blaty, lustra, ciągi mebli kuchennych - należy szczerze połączyć ze ścianami i podłogami
- Przed przystąpieniem do malowania ścian należy przygotować próbki kolorystyki w obecności projektanta
- Instalacje sanitarne prowadzone nad posadzką prowadzić w bruzdach ściennych
- Na każdym etapie robót należy zachować szczególną ostrożność, powrę przekucia nie mogą uszkodzić istniejących elementów konstrukcji budynku. W przypadku kolizji z istnymi elementami konstrukcyjnymi powiadomić projektanta w celu rozwiązania problemu w ramach nadzoru autorskiego
- Biuro projektowe ani jego pracownicy nie odpowiadają za wykorzystanie niepełnych i niepełnych wersji projektu. Wszelkie wyburzenia przeprowadzać wyłącznie pod kontrolą osoby posiadającej odpowiednie uprawnienia, zwracając bacznie uwagę czy usuwane elementy nie pełnią rolę konstrukcyjną. W razie wątpliwości należy nabywać wzornictwo pracy i skontaktować się z projektantem.

- LEGENDA**
- Budynek D w trakcie realizacji
 - Obszar Etapu 1 na I kondygnacji
 - Obszar poza zakresem opracowania
 - Wydzielenia pożarowe realizowane w ramach budynku D:
 - Klatka schodowa REI120
 - ściana oddzielenia pożarowego przy istniejącym bud. REI120
 - szachy REI120
 - Projektowane wydzielenia pożarowe REI120, drzwi EI60
 - Projektowane ściany zewnętrzne
 - Murowane z bloków wapniowo-piaskowych gr. 24 cm. z warstwą izolacji termicznej z wełny mineralnej gr. 18 cm. Od zewnątrz tynk organiczny drobnozrniasty na siatce, malowany farbą elewacyjną w kolorystyce zgodnej z rysunkami elewacji. Od wewnątrz tynk cementowo-wapienny, wykończenie zgodnie z opracowaniem etapu wykonawczego.
 - Projektowane ściany wewnętrzne - obudowy klatki schodowej
 - Murowane z bloków wapniowo-piaskowych gr. 24 cm. Od wewnątrz obustronnie tynk cementowo-wapienny, wykończenie zgodnie z opracowaniem etapu wykonawczego.
 - Projektowane ściany wewnętrzne - dzielące
 - Murowane z bloków wapniowo-piaskowych gr. 12 cm klasy 15 na zaprawie M10. Od wewnątrz obustronnie tynk cementowo-wapienny, wykończenie zgodnie z opracowaniem etapu wykonawczego.
 - Projektowane ściany wewnętrzne - dzielące gabinetu RTG (0/50) oraz gabinetu mammografii (0/40)
 - Murowane z bloków betonowych o grubości 14 cm C12/15 na zaprawie cementowej M15.
 - Projektowane ściany wewnętrzne - zabudowy GK
 - Wykonane z płyt gipsowo-kartonowych z obustronnym, podwójnym oplytowaniem (2x12,5mm) na profilach 75 mm, 50 mm wkładki z wełny mineralnej, półwałowej. Uwaga: w pomieszczeniach "mokrych" stosować płyty GKBI. Wykończenie zgodnie z opracowaniem etapu wykonawczego.
 - Projektowane elementy konstrukcyjne - żelbetonowe
 - Zgodnie z opracowaniem branżowym konstrukcyjnym.
 - Istniejące ściany
 - Elementy przeznaczone do wyburzenia
 - Klimatyzatory
 - wg opracowania branżowego sanitarnego
 - Kratka odpływowa
 - Złącza do węża
 - Projektowane hydranty zewnętrzne wg opracowania branżowego sanitarnego
 - Ostrzegawcza sygnalizacja świetlna informująca o włączeniu wysokiego napięcia na lampie reżengetnowskij
 - Zabezpieczenie narodzińków do wysokości 1,3m od posadzki, montowane na amortyzujących profilach aluminiowych - np. szelwy winylowe lub odpowiednio rozważone
 - Odbiorniki montowane na amortyzujących profilach aluminiowych z tworzywa barwionego w całej masie np. winylowe lub równoważne rozwiązanie zabezpieczające ściany przed zachłodzeniem, górny pas szer. 20cm spód na wys. 50cm dolny pas obojczy szer. 15cm na wys. 40cm - montowane w salach łózkowych oraz w przebralni i przygotowalni pacjenta. Na głównych ciągach komunikacyjnych należy zastosować zamiast górnego pasa odbiornik odbiornicze o podobnej szerokości.
 - Fartuszek ze zmywalnego i nieprzeziakliwego materiału - fartuszek z PCV, wykonany z wykładziny podłogowej na ścianie, płaszczyzna fartuszka musi licować się z płaszczyzną ściany tworząc jednolitą powierzchnię, zabezpieczającą ścianę przed zamoczeniem przy umywalkach Wysokość do 200cm, szer. wg rysunku.
 - Fartuszek ze zmywalnego i nieprzeziakliwego materiału - płytki ceramiczne zgodnie z kolorystyką ścian i posadzek, płaszczyzna płytek musi licować się z płaszczyzną ściany tworząc jednolitą powierzchnię, zabezpieczającą ścianę przed zamoczeniem. Wykonać na powierzchni ściany zajętej przez zabudowę meblową na wysokość 200cm od posadzki, szer. wg rysunku.
 - Projektowane ściany oddzielenia ppoz REI60:
 - ściana gipsowa typu np. PROMONTA o gr. 8cm i ciepłazze 80kg/m2

UWAGA:
 NAD OTWORAMI POD INSTALACJE W ŚCIANACH DZIAŁOWYCH NALEŻY ZASTOSOWAĆ 2 X PRETY FI 10 I WYPEŁNIC BLOCKAMI ZGODNIE Z TECHNOLOGIA DANEJ ŚCIANY

Zestawienie powierzchni +1			
Numer	Nazwa	Powierzchnia [m ²]	Posadzka
1/01	Kondygnacja +1	863,31 m ²	Ston deweloperki
1/02	Klatka schodowa	22,39 m ²	Płyty gres
1/02	Pom. Teletechniczne	1,73 m ²	PCV
		887,43 m ²	
		887,43 m ²	

Revizja 08 z 05.03.2021:
 rewizja dotyczy dodania ścian gipsowych typu np. PROMONTA o odporności ogniowej REI 60 wzdłuż osi A wg oznaczeń na rysunku.

Revizja 03 z 24.08.2020:
 dodano drzewiczki rewizyjne EIS60 do szachtu przy pom. 1/02

Revizja 02 z 27.07.2020:
 rewizja stolarki drzwiowej

Revizja 01 z 06.03.2020:
 powiększono szacht przy klatce schodowej przy osi 3F oraz szacht przy osi 3B kosztem skłładzika porządkowego (pom. nr 2/38)

nazwa: Projekt wykonawczy p.t.
Rozbudowa i przebudowa budynku Szpitala Powiatowego w zakresie budowy 3-kondygnacyjnego budynku D wraz z zagospodarowaniem terenu na dz. nr ew. 469/1 w Pęcicach (obr.10), gm. Michałowice.
porzez rozszerzenie inwestycji o wykorzystanie części parteru budynku D na potrzeby Zakładu Diagnostyki Obrazowej, Pracowni Badani Endoskopowych wraz ze zmianą ukształtowania terenu oraz z wykonaniem instalacji wewnętrznych, wykończeniem wntwrz i wyposażeniem.

inwestor: SP ZZOZ w Pruszkowie
 ul. Armii Krajowej 2/4, 05-800 Pruszków

adres obiektu budowlanego: ul. Armii Krajowej 2/4, 05-800 Pruszków

biuro projektów: WK ARCHITEKCI

ul. Rynek 18/2,
 62-020 Swarzędz
 telefon 61 646 90 70
 fax: 61 646 90 80
 e-mail: biuro@wk-architekci.pl
 Internet: http://www.wk-architekci.pl

schemat sytuacyjny:

ARCHITEKTURA

PROJEKT WYKONAWCZY

główny projektant w specjalności architektonicznej:
 mgr inż. arch. Przemysław Władysławczyk
 Upr. bud nr 7131/30P/2003

opracowanie:
 mgr inż. arch. Katarzyna Dobrowolska-Schmidt
 mgr inż. arch. Piotr Springer
 mgr inż. arch. Kamil Paszek

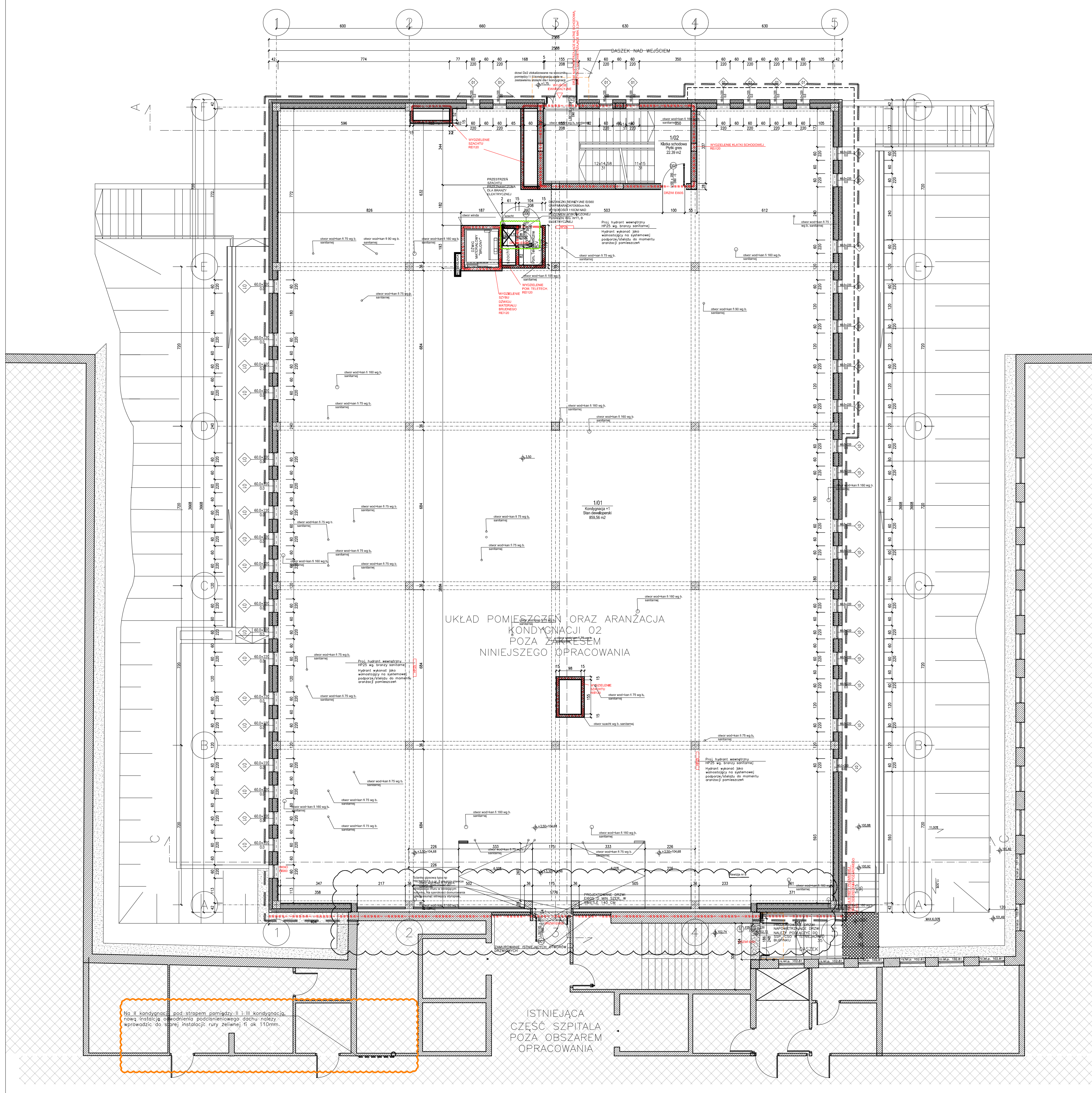
rysunek: RZUT KONDYGNACJI 02

sprawdził w specjalności architektonicznej:
 mgr inż. arch. Adam Kaszyński
 Upr. bud nr 00619/82Z/2005

data: 05.2020

skala: 1:100

nr rysunku: A.02



Na II kondygnacji, pod strypami pomiędzy II i III kondygnacją, nową instalacją odwodnienia poddaszowego dachu należy wprowadzić do danej instalacji rury żelwne fi ok. 110mm.

ISTNIEJĄCA CZĘŚĆ SZPIITALA POZA OBSZAREM OPACOWANIA