

**RAPORT O SYTUACJI EKONOMICZNO-FINANSOWEJ
ZA 2022 ROK**

**WOJSKOWA SPECJALISTYCZNA PRZYCHODNIA LEKARSKA
SAMODZIELNY PUBLICZNY ZAKŁAD OPIEKI ZDROWOTNEJ
W KIELCACH**

**sporządzony na podstawie art. 53a
ustawy z dnia 15 kwietnia 2011r. o działalności leczniczej**

1. Organizacja i zarządzanie.

1.1. Przedmiot działalności.

Wojskowa Specjalistyczna Przychodnia Lekarska SP ZOZ w Kielcach z siedzibą w Kielcach, ul. Szczepaniaka 23, zwany dalej WSPL w Kielcach został powołany w celu wykonywania działalności leczniczej, polegającej na udzielaniu świadczeń zdrowotnych, w szczególności przez organizowanie i prowadzenie:

1. działalności leczniczej w rodzaju:
 1. ambulatoryjnych świadczeń zdrowotnych;
 2. promocji zdrowia;
 3. badań specjalistycznych, zgodnie z potrzebami orzecznictwa wojskowo-lekarskiego lub instytucji do tego uprawnionych,

WSPL w Kielcach może prowadzić wydzieloną działalność gospodarczą, inną niż działalność lecznicza, polegającą na:

- 1) najmie, dzierżawie i użyczeniu majątku trwałego;
- 2) sterylizacji sprzętu;
- 3) wykonywaniu usług kserograficznych;
- 4) medycznym zabezpieczeniu imprez;
- 5) wydawaniu opinii lekarskich na zlecenie organów wymiaru sprawiedliwości, organów ścigania, służb więziennych, celnych i instytucji ubezpieczeniowych.

WSPL w Kielcach może pełnić funkcje konsultacyjne dla innych podmiotów wykonujących działalność leczniczą.

Zadania WSPL w Kielcach obejmują w szczególności:

1. Zadania własne:
 - 1.1. udzielanie ambulatoryjnych świadczeń zdrowotnych, w rodzaju:
 - a) badania i porady lekarskie,
 - b) leczenie,
 - c) badania i terapia psychiatryczna i psychologiczna,
 - d) opieka nad kobietą ciężarną i jej płodami,
 - e) opieka nad zdrowymi i chorymi dziećmi,
 - f) rehabilitacja lecznicza, rehabilitacja domowa,
 - g) pielęgnacja chorych,
 - h) pielęgnacja niepełnosprawnych i opieka nad nimi,
 - i) badania diagnostyczne, w tym analityka medyczna,
 - j) orzekanie i opiniowanie o stanie zdrowia,
 - k) wykonywanie czynności z zakresu protetyki, ortodoncji, stomatologii zachowawczej, chirurgii stomatologicznej i pracowni protetycznej,
 - l) działania z zakresu medycyny pracy,
 - ł) wykonywanie szczepień ochronnych,
 - 1.2. organizowanie i prowadzenie działalności w zakresie kształcenia, szkolenia i doskonalenia zawodowego kadr medycznych, we wszystkich formach określonych odrębnymi przepisami.
2. Zadania zlecone:
 - 2.1. przez Ministra Obrony Narodowej obejmujące:
 - a) realizację zadań z zakresu obronności i bezpieczeństwa państwa, określonych w przepisach wydanych przez Ministra Obrony Narodowej regulujących zadania zlecone w przepisach wydanych przez Ministra Obrony Narodowej regulujących zadania zlecone z zakresu obronności i bezpieczeństwa państwa, realizowane przez samodzielne publiczne zakłady opieki zdrowotnej nadzorowane przez Ministra Obrony Narodowej oraz instytuty badawcze wojskowej służby zdrowia;
 - b) realizację programów polityki zdrowotnej i promocji zdrowia;

- c) programowe, profilaktyczne badania lekarskie w celu wczesnego rozpoznania chorób,
 - d) propagowanie zachowań prozdrowotnych;
 - e) wykonywanie szczepień ochronnych,
 - f) wykonywanie badań lekarskich w ramach kwalifikacji wojskowej;
 - g) wykonywanie zadań służby medycyny pracy, w tym właściwych dla wojskowej służby medycyny pracy, określonych w odrębnych przepisach;
 - h) wykonywanie zadań specjalistycznych żołnierzy i pracowników resortu obrony narodowej pełniących służbę i pracujących w szczególnych warunkach.
- 2.2.na zlecenie Narodowego Funduszu Zdrowia oraz programy polityki zdrowotnej, programy promocji zdrowia ministra właściwego do spraw zdrowia, Ministra Obrony Narodowej, jednostki samorządu terytorialnego lub innych organów na podstawie odrębnych przepisów lub zawartej umowy.

WSPL w Kielcach udziela świadczeń opieki zdrowotnej w rodzaju:

- a) podstawowa opieka zdrowotna (lekarz, pielęgniarka środowiskowa, położna środowiskowa, transport sanitarny),
- b) ambulatoryjna opieka specjalistyczna, w zakresie:
 - alergologii,
 - otolaryngologii,
 - chirurgii ogólnej,
 - dermatologii i wenerologii,
 - diabetologii,
 - położnictwa i ginekologii,
 - kardiologii,
 - neurologii,
 - okulistyki,
 - reumatologii,
 - urologii,
 - ortopedii (od 1 grudnia 2022 roku)
- c) opieka psychiatryczna i leczenie uzależnień,
- d) rehabilitacja lecznicza,
- e) leczenie stomatologiczne, w tym chirurgia stomatologiczna.

1.2 Struktura organizacyjna i zasady zarządzania.

Strukturę organizacyjną WSPL w Kielcach prezentuje Załącznik nr 1 do Regulamin organizacyjnego WSPL SP ZOZ w Kielcach, w brzmieniu nadanym Zarządzeniem nr 28/2022 Dyrektora WSPL w Kielcach z dnia 12.10.2022r.

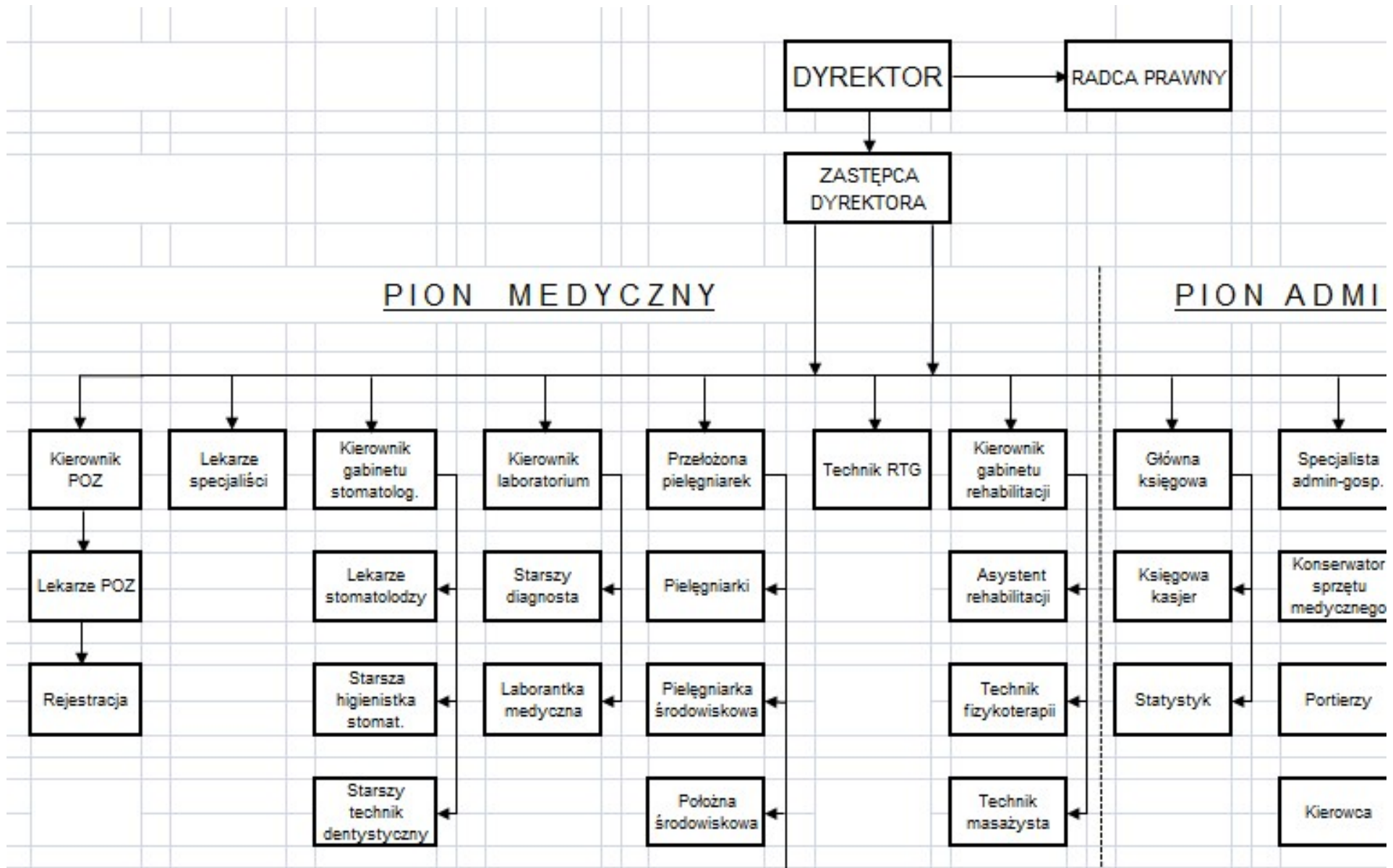
Strukturę organizacyjną WSPL w Kielcach przedstawia Rysunek 1.

Ocena struktury organizacyjnej:

Obecna struktura organizacyjna spełnia oczekiwania w zakresie zarządzania podległymi strukturami, sprawdza się od lat i nie wymaga poprawy. WSPL w Kielcach prezentuje strukturę organizacyjną płaską (relacja dyrektor- kierownik poradni czy gabinetu), cele do osiągnięcia i kierunki rozwoju są określone przez dyrektora.

W WSPL w Kielcach nie są planowane zmiany struktur wewnętrznych.

Rysunek nr 1- Struktura organizacyjna WSPL w Kielcach



Ponadto WSPL w Kielcach realizuje niżej wymienione funkcje/zadania pomocnicze medyczne i niemedyce w oparciu o zawarte umowy z podmiotami zewnętrznymi. Najważniejsze zakresy realizowane w oparciu o outsourcing przedstawia Tabela nr 1.

Tabela nr 1 - realizacja podstawowych usług pomocniczych w oparciu o outsourcing w 2022 r.

Funkcja pomocnicza*	Nazwa i adres podmiotu
Laboratorium-badania serologiczne, bakteriologiczne, mykologiczne	Wojewódzki Szpital Zespolony w Kielcach Ul. Grunwaldzka 45, 25-736 Kielce
Laboratorium- mikrobiologia	Wojewódzka Stacja Sanitarно- Epidemiologiczna Ul. Jagiellońska 68, 25-734 Kielce
Laboratorium-markery nowotworowe	Świętokrzyskie Centrum Onkologii SP ZOZ Ul. S. Artwińskiego 3, 25-734 Kielce
Transport sanitarny	Świętokrzyskie Centrum Ratownictwa Medycznego i Transportu Sanitarnego w Kielcach ul. Św. Leonarda 10 25-311 Kielce
Badania densytometryczne	Prywatny Gabinet Lekarski dr n. med. Józef Gawęda 25-017 Kielce, ul. I. Paderewskiego 4B
Badania psychologiczne	Transmed Kielce Sp. z o.o. ul. Zagnańska 27 25-528 Kielce
Prace protetyczne	Usługi Protetyczne Stanisław Szczurek Ul. Ogrodowa 10 26-010 Bodzentyn
Badania histopatologiczne, biopsje, cytologie	NZOZ Zakład Patologii Sp. z o.o. Ul. Jagiellońska 70, 25-734 Kielce
Obsługa informatyczna	Enter- Systemy Teleinformatyczne Dariusz Majkowski 25-213 Kielce, ul. Bąkowa 10a/6

* najważniejsze zakresy np. diagnostyka obrazowa, laboratorium, wyżywienie, pranie, ochrona, utrzymanie czystości, transport medyczny, obsługa prawna

Ocena działalności pomocniczej realizowanej w outsourcingu :
Działalność pomocnicza realizowana w oparciu o outsourcing spełnia wymogi i potrzeby WSPL w Kielcach oraz właściwie zabezpiecza działalność podstawową. Nie jest planowana rezygnacja z realizacji usług w tej postaci.

1.3 Informacja o posiadanych certyfikatach jakości.

Tabela nr 2 – Certyfikaty jakości

Certyfikat	TAK	Termin ważności	NIE	W trakcie	Uwagi
Akredytacyjny CMJ			NIE		
ISO 9001			NIE		
ISO 14001			NIE		
ISO 18001			NIE		
ISO 27001			NIE		
Inne	TAK	28.12.2025			Minister Zdrowia- standardy akredytacyjne dla podstawowej opieki zdrowotnej 2022/P/92

1.4 Polityka kadrowa – informacje ogólne.

1.4.1 Informacje o zatrudnieniu.

Stan oraz strukturę zatrudnienia przedstawiają Tabele nr 3, 4 i 5

Tabela nr 3- Struktura zatrudnienia na podstawie umowy o pracę

Lp.	Wyszczególnienie	2022				2023				2024				2025			
		Żołnierze ¹⁾	Personel cywilny ²⁾		SUMA /osoby/	Żołnierze ¹⁾	Personel cywilny ²⁾		SUMA /osoby/	Żołnierze ¹⁾	Personel cywilny ²⁾		SUMA /osoby/	Żołnierze ¹⁾	Personel cywilny ²⁾		SUMA /osoby/
			osoby	etaty			osoby	etaty			osoby	etaty			osoby	etaty	
I.	Pracujący na podstawie umowy o pracę oraz żołnierze służby czynnej	0,00	39	32,75	39	0,00	40	34,65	40	0,00	40	34,65	40	0,00	40	34,65	40
1.1	lekarze		3	1,50	3		3	1,50	3		3	1,50	3		3	1,50	3
1.2	lekarze dentyści		2	1,0	2		2	1,50	2		2	1,50	2		2	1,50	2
1.3	lekarze stażyści																
1.4	położne		1	1,0	1		1	1,00	1		1	1,00	1		1	1,00	1
1.5	pielęgniarki		10	9,5	10		10	9,50	10		10	9,50	10		10	9,50	10
1.6	pielęgniarki stażystki																
1.7	psycholodzy, psychoterapeuci, terapeuci uzależnień		1	0,50	1		1	0,50	1		1	0,50	1		1	0,50	1
1.8	fizjoterapeuci, rehabilitanci, technicy rehabilitacji, masażyści, mgr rehabilitacji		7	7,0	7		7	7,00	7		7	7,00	7		7	7,00	7
1.9	ratownicy medyczni																
1.10	pozostały personel medyczny		5	4,25	5		7	5,15	7		7	5,15	7		7	5,15	7
1.11	pozostały personel niemedyczny (salowe, rejestratorki, sekretarki medyczne, opiekunowie medyczni, sanitariusze itd.)		3	2,5	3		2	2,0	2		2	2,0	2		2	2,0	2
1.12	pozostały personel niemedyczny (administracyjny, zarząd)		7	6,5	7		7	6,50	7		7	6,50	7		7	6,50	7

¹⁾ faktyczna obsada

²⁾ liczba zatrudnionych w osobach oraz w przeliczeniu na pełne etaty.

Tabela nr 4- Struktura zatrudnienia - kontrakty

Lp.	Wyszczególnienie	2022			2023			2024			2025		
		Żołnierze ¹⁾	Personel cywilny ²⁾		SUMA /osoby/	Żołnierze ¹⁾	Personel cywilny ²⁾		SUMA /osoby/	Żołnierze ¹⁾	Personel cywilny ²⁾		SUMA /osoby/
			osoby	etaty			osoby	etaty			osoby	etaty	
II.1	Pracujący³⁾ w ramach kontraktów			24			23			25			25
1.1	lekarze			20			19			21			21
1.2	lekarze dentyści			2			2			2			2
1.3	lekarze stażyści												
1.4	położne												
1.5	pielęgniarki												
1.6	pielęgniarki stażystki												
1.7	psycholodzy, psychoterapeuci, terapeuci uzależnień			2			2			2			2
1.8	fizjoterapeuci, rehabilitanci, technicy rehabilitacji, masażyści, mgr rehabilitacji												
1.9	ratownicy medyczni												
1.10	pozostały personel medyczny												
1.11	pozostały personel niemedyczny (salowe, rejestratorki, sekretarki medyczne, opiekunowie medyczni, sanitariusze itd.)												
1.12	pozostały personel niemedyczny (administracyjny, zarząd)												

³⁾ liczba osób bez przeliczenia na pełne etaty.

Tabela nr 5- Struktura zatrudnienia na podstawie umów zlecenia

Lp.	Wyszczególnienie	2022			2023			2024			2025		
		Żołnierze ¹⁾	Personel cywilny ²⁾		SUMA /osoby/	Żołnierze ¹⁾	Personel cywilny ²⁾		SUMA /osoby/	Żołnierze ¹⁾	Personel cywilny ²⁾		SUMA /osoby/
			osoby	etaty			osoby	etaty			osoby	etaty	
II.2	Pracujący³⁾ na podstawie umów zlecenia			22			22			23			23
1.1	lekarze			8			7			8			8
1.2	lekarze dentyści												
1.3	lekarze stażyści												
1.4	położne												
1.5	pielęgniarki			2			2			2			2
1.6	pielęgniarki stażystki												
1.7	psycholodzy, psychoterapeuci, terapeuci uzależnień			2			2			2			2
1.8	fizjoterapeuci, rehabilitanci, technicy rehabilitacji, masażyści, mgr rehabilitacji						2			2			2
1.9	ratownicy medyczni												
1.10	pozostały personel medyczny			2									
1.11	pozostały personel niemedyczny (salowe, rejestratorki, sekretarki medyczne, opiekunowie medyczni, sanitariusze itd.)			8			8			8			8
1.12	pozostały personel niemedyczny (administracyjny, zarząd)						1			1			1
II.3	Pracujący³⁾ na podstawie innych umów cywilno-prawnych												

Ocena stanu zatrudnienia:

Struktura zatrudnienia spełnia wymagania oraz potrzeby jednostki.

Prognoza dotycząca zatrudnienia w okresie 2023 – 2025:

W WSPL w Kielcach w latach 2023- 2025 nie przewiduje się zmian w strukturze zatrudnienia. Doraźne zmiany wynikają z osiągnięcia przez pracowników wieku emerytalnego, ewentualnie dotyczą zmian formy zatrudnienia.

2. Działalność medyczna.

2.1 Realizacja umów zawartych z NFZ.

WSPL w Kielcach zabezpiecza potrzeby zdrowotne powiatu kieleckiego/ województwa świętokrzyskiego.

WSPL w Kielcach prowadzi działalność medyczną w oparciu o umowy zawarte z Świętokrzyskim Oddziałem Wojewódzkim Narodowego Funduszu Zdrowia, a także z innymi podmiotami:

- a) z zakresu medycyny pracy, w szczególności z:
 - Jednostką Wojskową 3711 w Nowej Dębie,
 - Gminą Kielce (szkoły, przedszkola),
 - Zakładem Doskonalenia Zawodowego w Kielcach,
- b) dla potrzeb wojskowego orzecznictwa lekarskiego:
 - Dowództwo Operacyjne Rodzajów Sił Zbrojnych

Działalność medyczna WSPL w Kielcach obejmuje:

- 1) 12 zakresów świadczeń AOS realizowanych w poradniach:
 - a. alergologicznej,
 - b. diabetologicznej,
 - c. kardiologicznej,
 - d. dermatologicznej,
 - e. neurologicznej,
 - f. reumatologicznej,
 - g. ginekologicznej i położniczej,
 - h. chirurgii ogólnej,
 - i. ortopedycznej,
 - j. okulistycznej,
 - k. otolaryngologicznej,
 - l. urologicznej,
- 2) 2 zakresy leczenia stomatologicznego:
 - a. stomatologię zachowawczą,
 - b. chirurgię stomatologiczną,
- 3) 2 zakresy opieki psychiatrycznej i leczenia uzależnień:
 - a. świadczenia psychiatryczne ambulatoryjne dla dorosłych,
 - b. świadczenia psychologiczne,
- 4) rehabilitację leczniczą,
- 5) udzielanie świadczeń gwarantowanych w rodzaju podstawowa opieka zdrowotna przez:
 - a. lekarza podstawowej opieki zdrowotnej,
 - b. pielęgniarkę środowiskowo- rodzinną,
 - c. położną środowiskowo- rodzinną,
 - d. transport sanitarny,
- 6) realizację świadczeń w ramach profilaktycznej opieki zdrowotnej nad pracownikami,
- 7) realizację świadczeń w pracowniach diagnostycznych, w szczególności:
 - a. pracowni diagnostyki laboratoryjnej,
 - b. pracowni RTG,
 - c. pracowni USG,
 - d. pracowni EKG,
 - e. pracowni badań audiometrycznych.

Wartość umów z NFZ na poszczególne rodzaje świadczeń w 2022r. oraz 2023r. przedstawia Tabela nr 6

Tabela nr 6- Wartość umów z NFZ na 2022r. oraz 2023r.

Wartość umów z NFZ na 2022 r. oraz 2023 r.

Lp.	Rodzaj świadczeń	Wartość umowy w zł		Struktura (w %)		Dynamika
		2022 r.	2023 r.	2022 r.	2023 r.	2023/2022
1	Podstawowa opieka zdrowotna	1 200 000,00	1 200 000,00	19%	18%	0%
2	Ambulatoryjna opieka specjalistyczna	3 720 561,60	3 878 493,16	59%	60%	4%
3	Opieka psychiatryczna i leczenie	209 560,92	214 347,12	3%	3%	2%
4	Rehabilitacja lecznicza	640 925,70	724 442,99	10%	11%	13%
5	Lecznictwo stomatologiczne	452 515,75	496 327,56	7%	8%	10%
6	Świadczenia zdrowotne odrębnie	15 493,72	-	0%	0%	-100%
7	Inne świadczenia, w tym:	70 601,20	-	2%	0%	-100%
7.1	<i>kwota zwiększająca limit umowy, o środki wynikające z rozporządzenia</i>	11 295,96	-			
7.2	<i>kwota zwiększająca limit umowy, o współczynnik korygujący koszty</i>	8 019,00	-			
7.3	<i>kwota zwiększająca limit umowy, o współczynnik korygujący koszty</i>	540,12	-			
7.4	<i>kwota zwiększająca limit umowy, o współczynnik korygujący koszty</i>	11 870,86	-			
7.5	<i>dotatkowa opłata ryczałtowa za utrzymanie stanu gotowości do</i>	38 875,26	-			
	OGÓŁEM	6 309 658,89	6 513 610,83	100%	100%	3%

Ocena wysokości umów zawartych z NFZ

Wysokość umów z NFZ za 2022 rok, uwzględniająca zrealizowane „nadwykonania” była wystarczająca.

Od 1 grudnia 2022 zakres realizowanych świadczeń w zakresie AOS został rozszerzony o ortopedię.

Problemy w zakresie realizacji umowy z NFZ

W 2022 roku realizacja umów z NFZ przebiegała planowo.

łącna wartość nadwykonań nierozliczonych na dzień 31.12.2022 r. wynosi 0,00zł. z tego:

łącna wartość nadwykonań dochodzonych na drodze sądowej wynosi 0zł.

2.2 Lecznictwo stacjonarne.- nie dotyczy

2.3 Lecznictwo ambulatoryjne.

Tabela nr 7. Szczegółowe informacje dotyczące leczenia ambulatoryjnego - dane za 2022 r. (w zł)

Lp.	Nazwa poradni	Przychody		Koszty ogółem	Wynik finansowy	Liczba porad
		ogółem	w tym wartość kontraktu z NFZ			
1.	PORADNIA LEKARZA POZ	926 668,34	926 668,34	986 427,05	-59 758,71	13 186
2.	PIELĘGNIARKA ŚRODOWISKOWA	155 313,56	155 313,56	107 463,32	47 850,24	289
3.	POŁOŻNA ŚRODOWISKOWA	82 312,90	82 312,90	63 699,10	18 613,80	98
4.	PORADNIA ALERGOLOGICZNA	1 148 597,83	1 148 597,83	875 393,53	273 204,30	9 725
5.	PORADNIA DIABETOLOGICZNA	153 269,31	153 269,31	169 869,73	-16 600,42	1 435
6.	PORADNIA KARDIOLOGICZNA	269 215,29	269 215,29	237 815,61	31 399,68	1 542
7.	PORADNIA DERMATOLOGICZNA	313 172,03	313 172,03	220 696,21	92 475,82	2 492
8.	PORADNIA NEUROLOGICZNA	235 928,57	235 928,57	190 303,59	45 624,98	2 351
9.	PORADNIA REUMATOLOGICZNA	166 792,58	166 792,58	184 401,41	-17 608,83	1 275
10.	PORADNIA POŁOŻNICZO-GINEKOLOGICZNA	209 213,09	209 213,09	191 680,26	17 532,83	1 846
11.	PORADNIA CHIRURGII OG.	160 583,15	160 583,15	173 694,68	-13 111,53	1 465
12.	PORADNIA ORTOPEDYCZNA	8 494,02	8 494,02	9 691,30	-1 197,28	57
13.	PORADNIA OKULISTYCZNA	629 488,07	629 488,07	385 768,76	243 719,31	3 353
14.	PORADNIA OTOLARYNGOLOGICZNA	182 289,63	182 289,63	160 392,83	21 896,80	1 689
15.	PORADNIA UROLOGICZNA	233 677,56	233 677,56	183 503,98	50 173,58	1 505
16.	PORADNIA ZDROWIA PSYCHICZNEGO	133 171,18	133 171,18	115 302,72	17 868,46	1 182
17.	PORADNIA PSYCHOLOGICZNA	96 678,62	96 678,62	81 325,79	15 352,83	600
18.	PORADNIA STOMATOLOGICZNA	315 224,26	315 224,26	252 131,37	63 092,89	2 180
19.	PORADNIA CHIRURGII STOMATOLOGICZNEJ	140 530,82	140 530,82	115 823,38	24 707,44	1 121
20.	GABINETY FIZJOTERAPII	659 480,83	659 480,83	685 417,23	-25 936,40	16 886
21.	PUNKT SZCZEPIEŃ	15 493,72	15 493,72	2 470,15	13 023,57	
22.	KOMERCJA- INNE PROGRAMY FINANSOWANE ZE ŚRODKÓW PUBLICZNYCH	78 160,00		53 757,56	24 402,44	
23.	KOMERCJA- MEDYCYNĄ PRACY	357 562,00		326 054,41	31 507,59	
24.	KOMERCJA- LABORATORIUM DIAGNOSTYCZNE	26 948,00		22 196,54	4 751,46	
25.	KOMERCJA-RTG	256,00		521,29	-265,29	
26.	KOMERCJA-USG	60,00		133,77	-73,77	
27.	KOMERCJA- POZOSTAŁE USŁ. MED.	947,06			947,06	

Ocena funkcjonowania lecznictwa ambulatoryjnego

W 2022 roku przyjęcia w Poradniach realizowane były planowo, w zaostrzonym reżimie sanitarnym.

2.4 Lecznictwo dzienne- nie dotyczy

2.5 Blok operacyjny- nie dotyczy

3. Plany dotyczące rozszerzenia lub ograniczenia działalności medycznej w latach 2023-2025.

WSPL w Kielcach w latach 2023-2025 nie planuje rozszerzenia ani ograniczenia zakresu prowadzonej działalności medycznej.

Poszukujemy nowych odbiorców świadczeń zdrowotnych realizowanych komercyjnie, głównie wśród zakładów pracy, by w pełni wykorzystać potencjał lokalowy, techniczny i osobowy, którym dysponuje WSPL w Kielcach.

Utworzenie RWKL w Kielcach spowoduje objęcie poborowych badaniami medycznymi do DZSW, szkolnictwa wojskowego, żołnierzy zawodowych i rezerwy.

4. Inwestycje oraz istotne remonty planowane do realizacji w 2023 r. i w latach kolejnych.

Tabela nr 8 - planowane inwestycje w latach 2023- 2025.

Nazwa zadania	Wartość kosztorysowa (w tys. zł)	Planowane źródła finansowania	Planowany okres realizacji (od-do)	Uzasadnienie
Aparat do elektrokoagulacji	13,00	środki własne	2023	Konieczna wymiana w gab. dermatologicznym
OCT z GDX	170,00	środki własne	2023	Konieczna wymiana
Holter EKG	30,00	środki własne	2023	Zakup dodatkowych rejestratorów
Samochód sanitarny	95,00	środki własne	2023	Konieczna wymiana
Unit STM	50,00	środki własne	2024	Konieczna wymiana
Magnetronic	15,00	środki własne	2025	Konieczna wymiana

Tabela nr 9 – planowane istotne remonty w latach 2023- 2025.

Nazwa zadania	Wartość kosztorysowa (w tys. zł)	Planowane źródła finansowania	Planowany okres realizacji (od-do)	Uzasadnienie
Remont piwnic-Archiwum	30,00	Środki własne	2023	
Remont toalet	20,00	Środki własne	2024	

5. Analiza sytuacji ekonomiczno-finansowej.

5.1 Informacja o istotnych zdarzeniach, które mają wpływ na sytuację ekonomiczno-finansową samodzielnego publicznego zakładu opieki zdrowotnej.

W 2022r. w WSPL Kielce planowo zrealizowano założenia Planu finansowego na rok 2022, mimo trudności związanych z funkcjonowaniem w trudnych warunkach makroekonomicznych.

W strukturze kosztów WSPL Kielce największy udział mają koszty osobowe (wynagrodzenia z pochodnymi). W 2022 roku stanowiły one 56% kosztów rodzajowych i wzrosły o 688 tys. zł. (23%) w stosunku do roku poprzedniego.

W 2022 roku 26,96% kosztów rodzajowych stanowiły koszty zakupu usług obcych- kontraktów lekarskich i psychologicznych. Były wyższe w porównaniu do roku 2021 o 369 tys. zł.- wzrosły o 26%.

W 2022 roku koszty zatrudnienia- we wszystkich jego formach wraz z pochodnymi stanowiły 88% wartości przychodów ze sprzedaży świadczeń medycznych dla NFZ.

Przychody WSPL Kielce są zdominowane przez przychody z NFZ. W 2022 roku wyniosły one 6 205,64 tys. zł.- stanowiąc 93,04% przychodów netto ze sprzedaży i wzrosły o 1 039,11 tys. zł. (20,11%) w stosunku do roku poprzedniego.

Od dnia 16 maja 2022 roku zgodnie z Rozporządzeniem Ministra Zdrowia z dnia 12 maja 2022 r. ([Dz. U. z 2022 r. poz. 1027](#)) został odwołany na obszarze Rzeczypospolitej Polskiej stan epidemii w związku z zakażeniami wirusem SARS-CoV-2, został ogłoszony stan zagrożenia epidemicznego.

Od 01.04.2022 r. skończyło się dodatkowe finansowanie świadczeń związane z COVID-19.

Zgodnie z zarządzeniem NFZ od 01.04.2022r. zaprzestano m.in. wypłacania dodatkowych pieniędzy na środki ochronne- tj. 3% kwoty udzielanych świadczeń. Zostały zniesione dodatki na leczenie pacjentów z COVID-19.

Tabela nr 10. Informacje dotyczące dodatkowego finansowania świadczeń związanego z COVID-19 - dane za 2022 r. (w zł)

Lp.	Wyszczególnienie	Kwota
	1	2
1	Dodatkowa opłata ryczałtowa za utrzymanie stanu gotowości do udzielania świadczeń w reżimie sanitarnym uwzględniającym wprowadzenie na terytorium Rzeczypospolitej Polskiej stanu zagrożenia epidemicznego, a następnie stanu epidemii (NFZ) (wypłacana do 31.03.2022r.)	38 875,26
2	Teleporada lekarska na rzecz pacjenta z dodatnim wynikiem testu diagnostycznego w kierunku SARS-CoV-2 (NFZ)	1 880,00
3	Nieodpłatne otrzymanie materiałów medycznych	2 459,38
4	Szczepienia p/ COVID-19	15 493,72
	Razem	58 708,36

Tabela nr 11. Tarcza energetyczna dla podmiotu wrażliwego - dane za 2022 r. (w zł)

<i>Lp.</i>	<i>Wyszczególnienie</i>	<i>Kwota</i>
	1	2
1	Korekta zużycia energii elektrycznej, wyliczona z zastosowaniem ceny maksymalnej, za okres 01.04.2022r.- 30.11.2022r.	-18 332,39
2	Korekta zużycia gazu ziemnego, w związku ograniczeniem ceny maksymalnej i obniżeniem stawki podatku VAT za okres 01.01.2022r.- 31.03.2022r.	-31 832,79
	Razem	-50 165,18

Realizacja przez PGE Obrót rozliczeń z zastosowaniem ceny maksymalnej, zgodnie z przepisami ustawy z dnia 27 października 2022r. o środkach nadzwyczajnych mających na celu ograniczenie wysokości cen energii elektrycznej oraz wsparciu niektórych odbiorców w 2023 roku (Dz. U. 2022 poz. 2243), skutkująca korektą kosztów zużycia energii elektrycznej w okresach, w których średnia cena sprzedaży wynikająca z faktur była wyższa od ceny maksymalnej- pozwoliła obniżyć koszty zużycia energii w 2022 roku o 18,00 tys. zł.

Wprowadzenie ustawą z dnia 26 stycznia 2022 r. o szczególnych rozwiązaniach służących ochronie odbiorców paliw gazowych w związku z sytuacją na rynku gazu, mechanizmu cen maksymalnych dla m.in. podmiotów udzielających świadczeń opieki zdrowotnej finansowanych ze środków publicznych, w zakresie, w jakim zużywają paliwo gazowe na potrzeby udzielania tych świadczeń, a ponadto, zgodnie z rozporządzeniem Ministra Finansów od 1 stycznia 2022r., obniżenie podatku VAT z 23% do 8% dla wszystkich klientów zużywających gaz ziemny, a od 1 lutego 2022 r., zgodnie z ustawą o zmianie ustawy o podatku od towarów i usług, z 8% do 0%, pozwoliło dokonać korekty kosztów zużycia gazu w WSPL w Kielcach o 32,00 tys. zł.

Pomoc medyczna, jaką objęci zostali obywatele Ukrainy w Polsce, w związku z konfliktem zbrojnym na Ukrainie, nie wpłynęła znacząco na sytuację ekonomiczno- finansową WSPL w Kielcach.

Tabela nr 12. Przychody z NFZ w związku z udzielaniem świadczeń obywatelom Ukrainy- dane za 2022 r. (w zł)

<i>Lp.</i>	<i>Wyszczególnienie</i>	<i>Kwota</i>
	1	2
1	STM	899,67
2	REH	440,58
3	AOS	2 606,05
4	POZ	1 308,19
	Razem	5 254,49

5.2 Analiza wskaźnikowa

1) Wskaźniki zyskowności.

WSKAŹNIK	FORMUŁA	Wartość	Ocena
wskaźnik zyskowności netto (%)	$\frac{\text{Wynik netto} \times 100\%}{\text{Przychody netto ze sprzedaży produktów} + \text{przychody netto ze sprzedaży towarów i materiałów} + \text{pozostałe przychody operacyjne} + \text{przychody finansowe}}$	4,02%	5
wskaźnik zyskowności działalności operacyjnej (%)	$\frac{\text{Wynik z działalności operacyjnej} \times 100\%}{\text{Przychody netto ze sprzedaży produktów} + \text{przychody netto ze sprzedaży towarów i materiałów} + \text{pozostałe przychody operacyjne}}$	2,85%	3
wskaźnik zyskowności aktywów (%)	$\frac{\text{Wynik netto} \times 100\%}{\text{średni stan aktywów,}}$ <p>gdzie średni stan aktywów to suma aktywów razem na koniec poprzedniego roku obrotowego i aktywów razem na koniec bieżącego roku obrotowego podzielona przez 2</p>	5,58%	5

Interpretacja wyników

Podstawową działalnością WSPL Kielce jako samodzielnego zakładu opieki zdrowotnej jest działalność lecznicza polegająca na udzielaniu świadczeń w ramach gwarantowanych przez państwo świadczeń zdrowotnych. Samodzielny publiczny zakład opieki zdrowotnej nie jest jednostką nastawioną na osiągnięcie zysku. Niemniej jednak dąży do osiągnięcia jak najlepszych wyników z działalności, które są warunkiem umożliwiającym realizację jego funkcji: medycznych i społecznych. Wskaźniki zyskowności określają zdolność podmiotu do generowania zysków, a zatem ekonomiczną efektywność działalności. Dodatkowo wartości wskaźników informują o racjonalnym gospodarowaniu.

Wskaźnik zyskowności netto pokazuje jaką część przychodów stanowi odnotowany zysk lub strata. W ten sposób jest określana efektywność gospodarki finansowej w odniesieniu do relacji przychody ogółem - koszty ogółem podmiotu.

Wskaźnik zyskowności działalności operacyjnej określa ekonomiczną efektywność działania podmiotu, z uwzględnieniem działalności podstawowej oraz pozostałej działalności operacyjnej. Wskaźnik zyskowności aktywów informuje o wielkości zysku lub straty przypadającej na jednostkę wartości zaangażowanych aktywów, czyli wyznacza on ogólną zdolność aktywów podmiotu do generowania zysku. Informuje o efektywności gospodarowania powierzonymi środkami, tzn. mierzy efektywność zarządzania posiadanymi zasobami. Im wyższa jest wartość wskaźnika, tym korzystniejsza jest sytuacja podmiotu.

Wartość wskaźników zyskowności za rok 2022 przyjmuje wartości optymalne i wysokie co należy ocenić pozytywnie.

2) Wskaźniki płynności.

WSKAŹNIK	FORMUŁA	Wartość	Ocena
wskaźnik bieżącej płynności	$\frac{\text{Aktywa obrotowe – należności krótkoterminowe z tytułu dostaw i usług, o okresie spłaty powyżej 12 miesięcy – krótkoterminowe rozliczenia międzyokresowe (czynne)}}{\text{Zobowiązania krótkoterminowe – zobowiązania z tytułu dostaw i usług, o okresie wymagalności powyżej 12 miesięcy + rezerwy na zobowiązania krótkoterminowe}}$	6,39	10
wskaźnik szybkiej płynności	$\frac{\text{Aktywa obrotowe – należności krótkoterminowe z tytułu dostaw i usług, o okresie spłaty powyżej 12 miesięcy – krótkoterminowe rozliczenia międzyokresowe (czynne) - zapasy}}{\text{Zobowiązania krótkoterminowe – zobowiązania z tytułu dostaw i usług, o okresie wymagalności powyżej 12 miesięcy + rezerwy na zobowiązania krótkoterminowe}}$	6,20	10

Interpretacja wyników

Wartości wskaźników płynności odbiegają od wartości optymalnej. Analiza płynności finansowej wskazuje na wysoką zdolność WSPL Kielce do regulowania zobowiązań w terminie płatności. W roku 2022 wartość wskaźników płynności finansowej kształtowała się powyżej granic pożądanych, co wskazuje, iż WSPL posiada wolne środki finansowe.

3) Wskaźniki efektywności.

WSKAŹNIK	FORMUŁA	Wartość	Ocena
Wskaźnik rotacji należności (w dniach)	$\frac{\text{Średni stan należności z tytułu dostaw i usług x liczba dni w okresie (365)}}{\text{Przychody netto ze sprzedaży produktów + przychody netto ze sprzedaży towarów i materiałów}}$ <p>gdzie średni stan należności z tytułu dostaw i usług to suma tych należności na koniec poprzedniego roku obrotowego i na koniec bieżącego roku obrotowego podzielona przez 2</p>	44,61	3
wskaźnik rotacji zobowiązań (w dniach)	$\frac{\text{Średni stan zobowiązań z tytułu dostaw i usług x liczba dni w okresie (365)}}{\text{Przychody netto ze sprzedaży produktów + przychody netto ze sprzedaży towarów i materiałów,}}$ <p>gdzie średni stan zobowiązań z tytułu dostaw i usług to suma tych zobowiązań na koniec poprzedniego roku obrotowego i na koniec bieżącego roku obrotowego podzielona przez 2</p>	15,94	7

Interpretacja wyników

Wartość wskaźników rotacji należności i zobowiązań przyjmują wartości optymalne, co należy ocenić pozytywnie. Oznacza to, iż w WSPL Kielce nie było trudności z regulowaniem zobowiązań i ściąganiem swoich należności.

4) Wskaźniki zadłużenia.

WSKAŹNIK	FORMUŁA	Wartość	Ocena
wskaźnik zadłużenia aktywów (%)	$\frac{\text{(Zobowiązania długoterminowe + zobowiązania krótkoterminowe + rezerwy na zobowiązania)} \times 100\%}{\text{Aktywa razem}}$	9,47%	10
wskaźnik wypłacalności	$\frac{\text{Zobowiązania długoterminowe + zobowiązania krótkoterminowe + rezerwy na zobowiązania}}{\text{Fundusz własny}}$	0,11	10

Interpretacja wyników

Wartości wskaźników zadłużenia przyjmują wartości optymalne co należy ocenić pozytywnie. Wskaźnik zadłużenia aktywów kształtuje się na poziomie 9,47% i mieści w przedziale wartości poniżej 40% z oceną 10. Wskaźnik zadłużenia aktywów informuje o stopniu finansowania aktywów kapitałami obcymi. Niski wskaźnik oznacza, iż aktywa w bardzo małym procencie finansowane były kapitałem obcym.

Wskaźnik wypłacalności w WSPL Kielce wynosi 0,11 i mieści się w przedziale od 0,00 do 0,50 z oceną 10. Wskaźnik określa jaka wielkość funduszy obcych przypada na jednostkę funduszu własnego.

Podsumowanie wyników oceny sytuacji ekonomiczno – finansowej.

	Wskaźnik	Uzyskane oceny za 2022 r.	Maksymalna ocena do osiągnięcia
Wskaźniki zyskowności	Wskaźnik zyskowności netto	5	5
	Wskaźnik zyskowności działalności operacyjnej	3	5
	Wskaźnik zyskowności aktywów	5	5
	Razem	13	15
Wskaźniki płynności	Wskaźniki bieżącej płynności	10	12
	Wskaźnik szybkiej płynności	10	13
	Razem	20	25
Wskaźnik efektywności	Wskaźnik rotacji należności	3	3
	Wskaźnik rotacji zobowiązań	7	7
	Razem	10	10
Wskaźniki zadłużenia	Wskaźnik zadłużenia aktywów	10	10
	Wskaźnik wypłacalności	10	10
	Razem	20	20
łącznie wartość punktów		63	70

Podsumowanie: Za rok 2022 analizowane wskaźniki kształtują się na poziomach optymalnych i zbliżonych do optymalnych.

6. Analiza SWOT – wstęp do prognozy na lata 2023-2025.

Mocne strony	Kierunek działania	Ocena wpływu na sytuację ekonomiczno-finansową*
Doświadczenie zawodowe, wykwalifikowana kadra medyczna	Kształcenie i doskonalenie kadr medycznych	3
Wyposażenie w specjalistyczny, nowoczesny sprzęt medyczny	Uzupełnianie i wymiana wyeksploatowanego sprzętu medycznego	3
Szeroki, kompleksowy zakres usług medycznych w jednej lokalizacji	Utrzymanie funkcjonowania wszystkich poradni i gabinetów diagnostycznych	3
Szeroki, kompleksowy zakres usług medycznych finansowanych przez NFZ	Spełnienie wymagań stawianych przez NFZ przy kontraktowaniu usług medycznych	3
Stabilna sytuacja finansowa	Utrzymanie dobrej, stabilnej sytuacji finansowej	2

*3 – duży wpływ, 2 – średni wpływ, 1-mały wpływ, 0-brak wpływu

Słabe strony	Kierunek działania	Ocena wpływu na sytuację ekonomiczno-finansową*
Braki kadrowe lekarzy	Oferowanie konkurencyjnych warunków pracy i płacy	3
Niewykorzystany potencjał kadrowy i infrastruktury technicznej WSPL Kielce	Poszukiwanie nowych odbiorców świadczeń medycznych, negocjacje z NFZ dotyczące zwiększenia przyznaných limitów	3
Ograniczone warunki lokalowe	Adaptacja pomieszczeń gospodarczych i administracyjnych na działalność medyczną	2

*3 – duży wpływ, 2 – średni wpływ, 1-mały wpływ, 0-brak wpływu

Szanse	Kierunek działania	Ocena wpływu na sytuację ekonomiczno-finansową*
Wprowadzenie regulacji prawnych umożliwiających pełniejsze wykorzystanie potencjału SP ZOZ- komercyjne realizowanie świadczeń medycznych poza umową z NFZ	Monitowanie w celu podkreślenia problemu możliwości pozyskiwania dodatkowych środków za świadczenia poza umową z NFZ	3
Realizacja świadczeń medycznych na potrzeby orzecznictwa wojskowego	Starania o utworzenie RWKL w Kielcach, co spowoduje objęcie poborowych badaniami medycznymi do DZSW, szkolnictwa wojskowego, żołnierzy zawodowych i rezerwy	3

*3 – duży wpływ, 2 – średni wpływ, 1-mały wpływ, 0-brak wpływu

Zagrożenia	Kierunek działania	Wpływ na sytuację ekonomiczno-finansową*
Funkcjonowanie w warunkach otoczenia rynkowego bliźniaczych podmiotów leczniczych	Budowanie dobrego wizerunku WSPL Kielce na lokalnym rynku świadczeniodawców usług medycznych	2
Ciągłe zmiany przepisów prawnych oraz potrzeba dostosowania się do nich	Poszukiwanie nowych źródeł finansowania dla koniecznych zmian	3
Braki wykwalifikowanej kadry medycznej	Wspieranie kształcenia i doksztalcania zawodowego kadry medycznej	3

*3 – duży wpływ, 2 – średni wpływ, 1-mały wpływ, 0-brak wpływu

7. Przyjęta strategia działania.

7.1 Cele strategiczne:

1. Świadczenie wysokiej jakości usług medycznych w zakresie profilaktyki, diagnostyki, leczenia, pielęgnacji i rehabilitacji przez wysoko wykwalifikowany personel medyczny, z wykorzystaniem nowych technologii medycznych i technik diagnostycznych, na bazie infrastruktury technicznej adekwatnej do wymogów wysokiej jakości realizowanych usług, zapewniających zaufanie i zadowolenie pacjentów oraz budujących wizerunek WSPL Kielce.
2. Doskonalenie efektywności ekonomicznej poprzez racjonalną i efektywną gospodarkę zasobami WSPL Kielce.
3. Zapewnienie optymalnych warunków pracy dla pracowników i płacy, satysfakcjonującej i adekwatnej do powierzonych obowiązków i wykształcenia .

7.2 Cele operacyjne:

- Poprawa dostępności do realizowanych w WSPL Kielce świadczeń zdrowotnych.
- Monitorowanie i analiza potrzeb i oczekiwań pacjentów.
- Dysponowanie wysokokwalifikowaną kadrą medyczną, techniczną i administracyjną, systematyczne podnoszenie i doskonalenie kwalifikacji pracowników.
- Posiadanie infrastruktury technicznej zapewniającej świadczenie wysokiej jakości usług medycznych- modernizacja nieruchomości i inwestowanie w nowy sprzęt i aparaturę medyczną.
- Realizowanie działań statutowych w warunkach stabilności finansowej.
- Efektywne wykorzystanie posiadanych zasobów- bieżąca analiza i korygowanie systemu zarządzania przychodnią.
- Umocnienie renomy WSPL Kielce.

8. Prognoza sytuacji ekonomiczno– finansowej na lata 2023-2025.

8.1 Opis przyjętych założeń do prognozy sytuacji ekonomiczno-finansowej.

Celem sporządzenia prognozy sytuacji ekonomiczno-finansowej przyjęto następujące założenia ogólne:

- samodzielny publiczny zakład opieki zdrowotnej prowadzi gospodarkę finansową na zasadach określonych w ustawie o działalności leczniczej, zgodnie z art. 52 ustawy o działalności leczniczej WSPL Kielce pokrywa z posiadanych środków i uzyskiwanych przychodów koszty działalności i reguluje zobowiązania,
- podstawą gospodarki spoz jest roczny plan finansowy ustalany przez kierownika,
- WSPL Kielce realizuje postanowienia wynikające z zawartych umów, przepisów prawa oraz wytyczonego kierunku rozwoju WSPL Kielce, dotyczące m.in. polityki kształtowania zatrudnienia i wynagrodzeń, planowanych zakupów inwestycyjnych- w kontekście kierunków zmian, które wdrażane są w sektorze ochrony zdrowia,

- WSPL Kielce kontynuuje realizację świadczeń usług medycznych w dotychczasowej lokalizacji, w pełnym dotychczasowym zakresie.

Ponadto przyjęto następujące założenia w zakresie:

1) przychodów ze sprzedaży:

- Przyjęto ostrożny wzrost przychodów ze sprzedaży świadczeń medycznych:
 - na podstawie umowy z NFZ: zakres realizowanych świadczeń obejmował będzie wszystkie zakresy dotychczasowej działalności podmiotu,
 - świadczenia komercyjne- z zakresu służby medycyny pracy, orzecznictwa, itp realizowane będą na podstawie umów z dotychczasowymi zleceniodawcami,

2) kosztów działalności podstawowej:

- Koszty oszacowano w oparciu o analizę ich kształtowania się w latach poprzednich, uwzględniając: założenia i kierunki rozwoju WSPL, w szczególności: politykę kształtowania zatrudnienia i wynagrodzeń (wzrost minimalnych wynagrodzeń finansowany przez płatnika publicznego), poziom podatków i opłat, planowane do realizacji zadania, w tym zadania inwestycyjne.

Koszty amortyzacji ustalono na podstawie Planu Amortyzacji.

- wg założeń planu finansowego, koszty i wydatki związane z realizacją umów z płatnikiem publicznym i innymi zleceniodawcami.

3) pozostałych przychodów operacyjnych:

W pozostałych przychodach operacyjnych główną pozycję stanowi równowartość odpisów amortyzacyjnych środków trwałych, których zakup został sfinansowany ze środków pochodzących z dotacji.

4) pozostałych kosztów operacyjnych:

- wg założeń planu finansowego

5) przychodów finansowych:

Przewidywana wartość odsetek bankowych naliczanych od środków zgromadzonych na lokatach bankowych,

6) kosztów finansowych:

- wg założeń planu finansowego

7) stanu aktywów:

- wg założeń planu finansowego

7.1.) w tym należności z tytułu dostaw i usług:

- wg założeń planu finansowego

8) stanu zobowiązań:

- wg założeń planu finansowego

WSPL w Kielcach nie planuje w latach 2023-2025 zaciągać zobowiązań z tytułu kredytu lub pożyczki.

9) rezerw na zobowiązania:

- wg założeń planu finansowego

10) funduszu własnego:

- wg założeń planu finansowego

8.2 Analiza wskaźnikowa.

1) Wskaźniki zyskowności.

Wskaźniki zyskowności	WARTOŚĆ WSKAŹNIKA		
	2023r.	2024r.	2025r.
wskaźnik zyskowności netto (%)	2,34	1,21	0,53
wskaźnik zyskowności działalności operacyjnej (%)	0,68	-0,42	-1,07
wskaźnik zyskowności aktywów (%)	3,82	2,08	0,96

Interpretacja wyników

Wartości wskaźników zyskowności odbiegają od wartości optymalnych. Samodzielny publiczny zakład opieki zdrowotnej nie jest jednostką nastawioną na osiągnięcie zysku. Niemniej jednak dąży do bilansowania się działalności i osiągania jak najlepszych wyników ekonomicznych. W prognozę na lata 2023-2025 w kalkulowano ryzyko funkcjonowania w trudnych warunkach gospodarczych, wysokiej inflacji.

2) Wskaźniki płynności.

Wskaźniki płynności	WARTOŚĆ WSKAŹNIKA		
	2023r.	2024r.	2025r.
wskaźnik bieżącej płynności	5,28	5,88	6,42
wskaźnik szybkiej płynności	5,13	5,71	6,24

Interpretacja wyników

Wartości wskaźników płynności odbiegają od wartości optymalnej 1,5-3. Kształtują się powyżej granic pożądanych. Analiza płynności finansowej wskazuje na wysoką zdolność WSPL Kielce do regulowania zobowiązań w terminie płatności. Na lata 2023-2025 prognozuje się utrzymanie się tendencji kształtowania się wartości wskaźników płynności finansowej w granicach wartości optymalnej.

3) Wskaźniki efektywności.

Wskaźniki efektywności	WARTOŚĆ WSKAŹNIKA		
	2023r.	2024r.	2025r.
wskaźnik rotacji należności (w dniach)	38,79	38,62	42,24
wskaźnik rotacji zobowiązań (w dniach)	13,75	13,01	10,85

Interpretacja wyników

Wartości wskaźnika rotacji zobowiązań przyjmują wartości optymalne, co należy ocenić pozytywnie. Wskazują one na brak trudności z regulowaniem zobowiązań. Wartości wskaźnika rotacji należności przyjmują wartości optymalne, co należy ocenić pozytywnie.

4) Wskaźniki zadłużenia.

Wskaźniki zadłużenia	WARTOŚĆ WSKAŹNIKA		
	2023r.	2024r.	2025r.
wskaźnik zadłużenia aktywów (%)	11,16%	10,51%	10,18%
wskaźnik wypłacalności	0,13	0,12	0,11

Interpretacja wyników

Wartości wskaźników zadłużenia przyjmują wartości optymalne co należy ocenić pozytywnie.

9. Podsumowanie

Prognozowane na lata 2023-2025 wskaźniki płynności, rotacji należności i zobowiązań oraz zadłużenia utrzymują tendencje prezentowane w raporcie za rok poprzedni- są optymalne i zbliżone do optymalnych.

Wartości wskaźników zyskowności odbiegają od wartości optymalnych. Im wyższe wartości przyjmuje wskaźnik zyskowności- tym bardziej efektywna jest działalność podmiotu.

Należy jednak zauważyć, że w przypadku zakładu opieki zdrowotnej jako instytucji, której celem nie jest maksymalizacja zysku, dla oceny sytuacji finansowej istotniejszym jest fakt bilansowania się prowadzonej działalności.

Samodzielne publiczne zakłady opieki zdrowotnej są podmiotami, których najistotniejszym celem jest zwiększenie użyteczności świadczeń medycznych- maksymalizacja rozmiarów i jakości realizowanych usług.

W przypadku WSPL w Kielcach bilansowanie się działalności- przy maksymalnej punktacji wskaźników efektywności i zadłużenia oraz bardzo wysokiej ocenie wskaźników płynności będzie świadczyło o stabilnej sytuacji ekonomiczno-finansowej zakładu.

.....
podpis i pieczęć kierownika zakładu

Załączniki:

Załącznik nr 1 – Struktura organizacyjna WSPL Kielce

Załącznik nr 2 – Stan oraz struktura zatrudnienia WSPL Kielce 2023-2025

Załącznik nr 3 – wartość umów z NFZ na 2022r. i 2023r.

Załącznik nr 4 – Prognoza rachunku zysków i strat (wariant porównawczy) na lata 2022-2025

Załącznik nr 5 – Dane bilansowe niezbędne do wyliczenia wskaźników na lata 2021-2025

Załącznik nr 6 – Wskaźniki ekonomiczno-finansowe