

**UCHWAŁA NR XLV/442/22  
RADY MIEJSKIEJ W GŁUCHOŁAZACH**

z dnia 27 kwietnia 2022 r.

**w sprawie podziału instytucji kultury – Centrum Kultury im Kawalerów Orderu Uśmiechu  
w Głucholazach i utworzenia w wyniku tego instytucji kultury pod nazwą Centrum Kultury im.  
Kawalerów Orderu Uśmiechu w Głucholazach oraz Miejsko-Gminna Biblioteka Publiczna  
w Głucholazach.**

Na podstawie art. 18 ust. 2 pkt 9 lit. „h”, art. 18 ust. 2 pkt 15 ustawy z dnia 8 marca 1990 roku o samorządzie gminnym (Dz. U. z 2022 r., poz. 559 ze zm.), art. 11 ust. 1, art. 18 ust. 1 oraz art. 20 ust. 1 oraz 3 i 4 ustawy z dnia 25 października 1991 roku o organizowaniu i prowadzeniu działalności kulturalnej (Dz. U. z 2020 r., poz. 194 ze zm.), Rada Miejska w Głucholazach uchwała co następuje:

**§ 1. 1.** Z dniem 1 lipca 2022 r. przeprowadza się podział instytucji kultury - Centrum Kultury im. Kawalerów Orderu Uśmiechu w Głucholazach i tworzy się dwie instytucje kultury w oparciu o mienie i załogę należącą do tej instytucji kultury.

2. W wyniku podziału tworzy się:

- 1) Centrum Kultury im. Kawalerów Orderu Uśmiechu w Głucholazach, dla którego siedzibą jest lokal niemieszkalny nr 1U w Głucholazach przy ulicy Bohaterów Warszawy 7, zwane dalej Centrum.
- 2) Miejsko-Gminną Bibliotekę Publiczną w Głucholazach dla której siedzibą jest lokal niemieszkalny nr 1U w Głucholazach przy ulicy Bohaterów Warszawy 9A, zwaną dalej Biblioteką.

3. Centrum oraz Biblioteka nie są instytucjami artystycznymi w rozumieniu art. 11 ust. 2 ustawy z dnia 25 października 1991 r. o organizowaniu i prowadzeniu działalności kulturalnej.

**§ 2. 1** Przedmiotem działania Centrum jest upowszechnianie i ochrona kultury w szczególności na terenie Gminy Głucholazy.

2. Przedmiotem działania Biblioteki jest zaspakajanie potrzeb i aspiracji oświatowych, kulturalnych i informacyjnych oraz upowszechnianie wiedzy i kultury w szczególności na terenie Gminy Głucholazy.

**§ 3.** Zobowiązania i należności dzielonej instytucji kultury pozostają zobowiązaniami i należnościami nowo powstałego Centrum.

**§ 4. 1.** Centrum powstaje w oparciu o mienie i załogę dzielonej instytucji kultury.

2. Centrum przejmuje składniki mienia dzielonej instytucji kultury, wymienione w załączniku nr 1 do niniejszej uchwały.

3. Centrum wstępuje w prawa i obowiązki wynikające ze stosunków pracy pracowników dzielonej instytucji kultury, którzy wykonują zadania przejmowane przez Centrum. Wykaz pracowników, którzy wykonują zadania przejmowane przez Centrum zawiera załącznik nr 2 do niniejszej uchwały.

4. Przejęcie mienia, wierzytelności i zobowiązań oraz wstąpienie w prawa i obowiązki wynikające ze stosunków pracy następuje z chwilą wpisania Centrum do gminnego rejestru instytucji kultury.

**§ 5. 1.** Biblioteka powstaje w oparciu o mienie i załogę dzielonej instytucji kultury.

2. Biblioteka przejmuje składniki mienia dzielonej instytucji kultury, wymienione w załączniku nr 1 do niniejszej uchwały.

3. Biblioteka wstępuje w prawa i obowiązki wynikające ze stosunków pracy pracowników dzielonej instytucji kultury, którzy wykonują zadania przejmowane przez Bibliotekę. Wykaz pracowników, którzy wykonują zadania przejmowane przez Bibliotekę zawiera załącznik nr 2 do niniejszej uchwały.

4. Przejęcie mienia oraz wstąpienie w prawa i obowiązki wynikające ze stosunków pracy następuje z chwilą wpisania Biblioteki do gminnego rejestru instytucji kultury.

**§ 6.** Przejęcie mienia, o którym mowa w § 4 ust 2 i w § 5 ust. 2 następuje na podstawie bilansu sporządzonego przez instytucję kultury, która ulega podziałowi, według stanu na dzień 30 czerwca 2022 r.

**§ 7.** Wykonanie uchwały powierza się Burmistrzowi Głucholaz.

§ 8. Uchwała podlega ogłoszeniu w Dzienniku Urzędowym Województwa Opolskiego i wchodzi w życie z dniem 1 lipca 2022 r.

Przewodniczący Rady  
Miejskiej w Głuchołazach

**Mariusz Migala**

Składniki mienia przejmowane przez Centrum i Bibliotekę.

Dokonyje się podziału w oparciu o mienie nieruchomości stanowiące budynki użyteczności publicznej, zlokalizowane w Głuchołazach przy ulicy Bohaterów Warszawy nr 7 i 9A, o łącznej powierzchni użytkowej 1 770,70 m<sup>2</sup>, położonych na działkach gruntowych 1373, 1375 oraz 1372 o łącznej powierzchni 0,1716 ha wraz z wyposażeniem.

W wyniku podziału:

- 1) Centrum przejmuje własność lokalu niemieszkalnego nr 1U przy ulicy Bohaterów Warszawy 7, o powierzchni 1 114,20 m<sup>2</sup>, wraz z wyposażeniem oraz wraz z udziałem 629/1000 w części wspólnej budynków oraz gruntów,
- 2) Biblioteka przejmuje własność lokalu niemieszkalnego nr 1U przy ulicy Bohaterów Warszawy 9A, o powierzchni 656,50 m<sup>2</sup>, wraz z wyposażeniem oraz wraz z udziałem 371/1000 w części wspólnej budynków oraz gruntów.

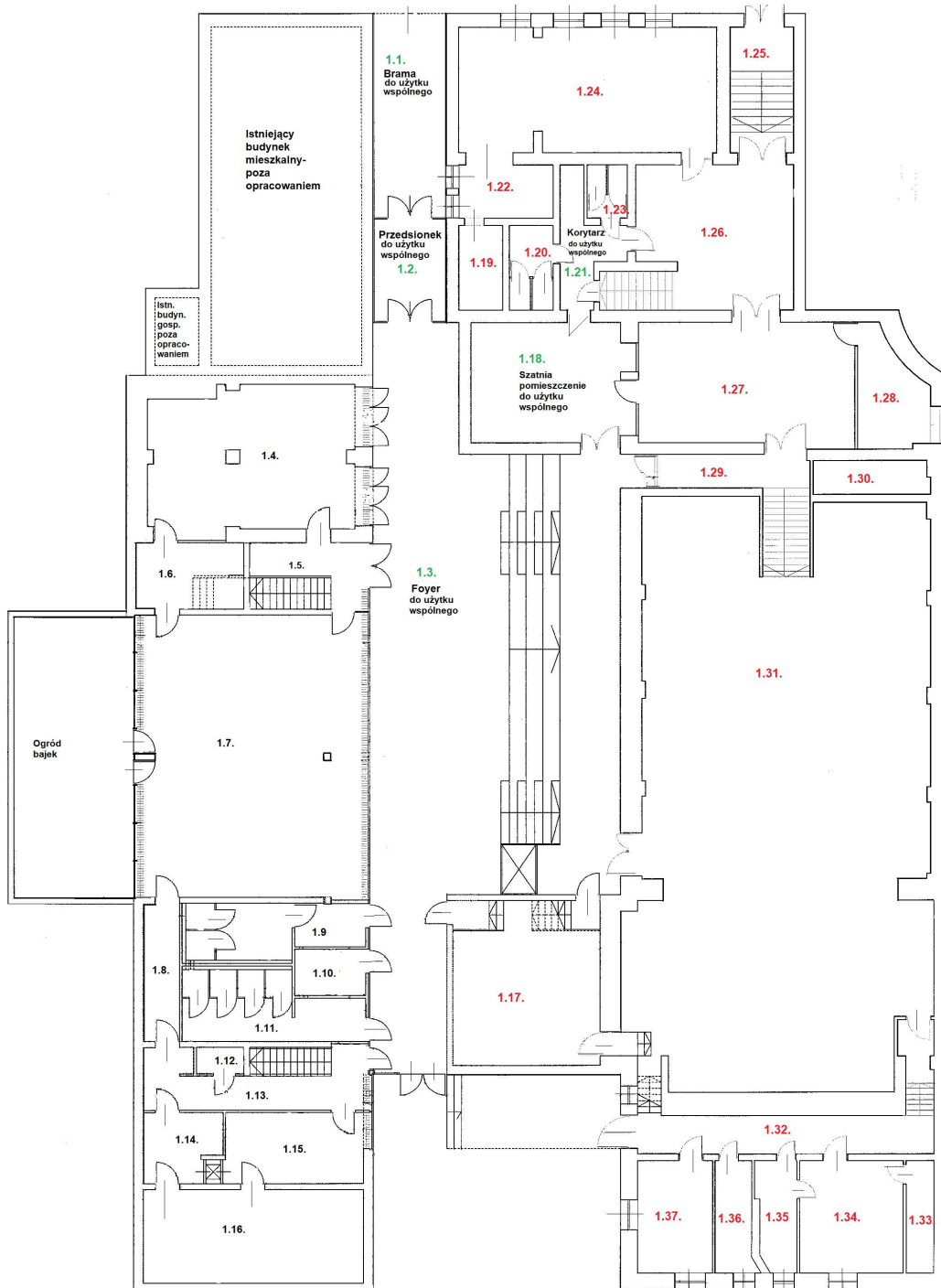
### Szczegółowy wykaz przejmowanych pomieszczeń:

l.p.	Numer pomieszczenia	Nazwa pomieszczenia	Numer pomieszczenia	Nazwa pomieszczenia
Parter - wykaz pomieszczeń zgodnie z schematem 1				
	Centrum		Biblioteka	
1	1.17.	Pomieszczenie gospodarcze	1.4	Czytelnia prasy
2	1.19.	Pomieszczenie socjalne	1.5	Klatka schodowa
3	1.20.	Toaleta	1.6	Magazyn aneksu kuchennego
4	1.22.	Zaplecze sali prób	1.7	Wypożyczalnia dla dzieci
5	1.23.	Toaleta	1.8	Komunikacja
6	1.24.	Sala prób	1.9	WC męskie
7	1.25.	Klatka schodowa	1.10	WC niepełnosprawnych
8	1.26.	Hol	1.11	WC damskie
9	1.27.- 1.28.	Pomieszczenie foyer z zapleczem	1.12	Pomieszczenie gospodarcze
10	1.29.	Korytarz	1.13	Klatka schodowa
11	1.30.	Pomieszczenie gospodarcze	1.14	Magazyn podręczny, ksero
12	1.31.	Widownia + scena z proscenium	1.15	Opracowanie zbiorów
13	1.32.	Komunikacja	1.16	Magazyn książek
14	1.33.	Magazynek		
15	1.34.	Garderoba		

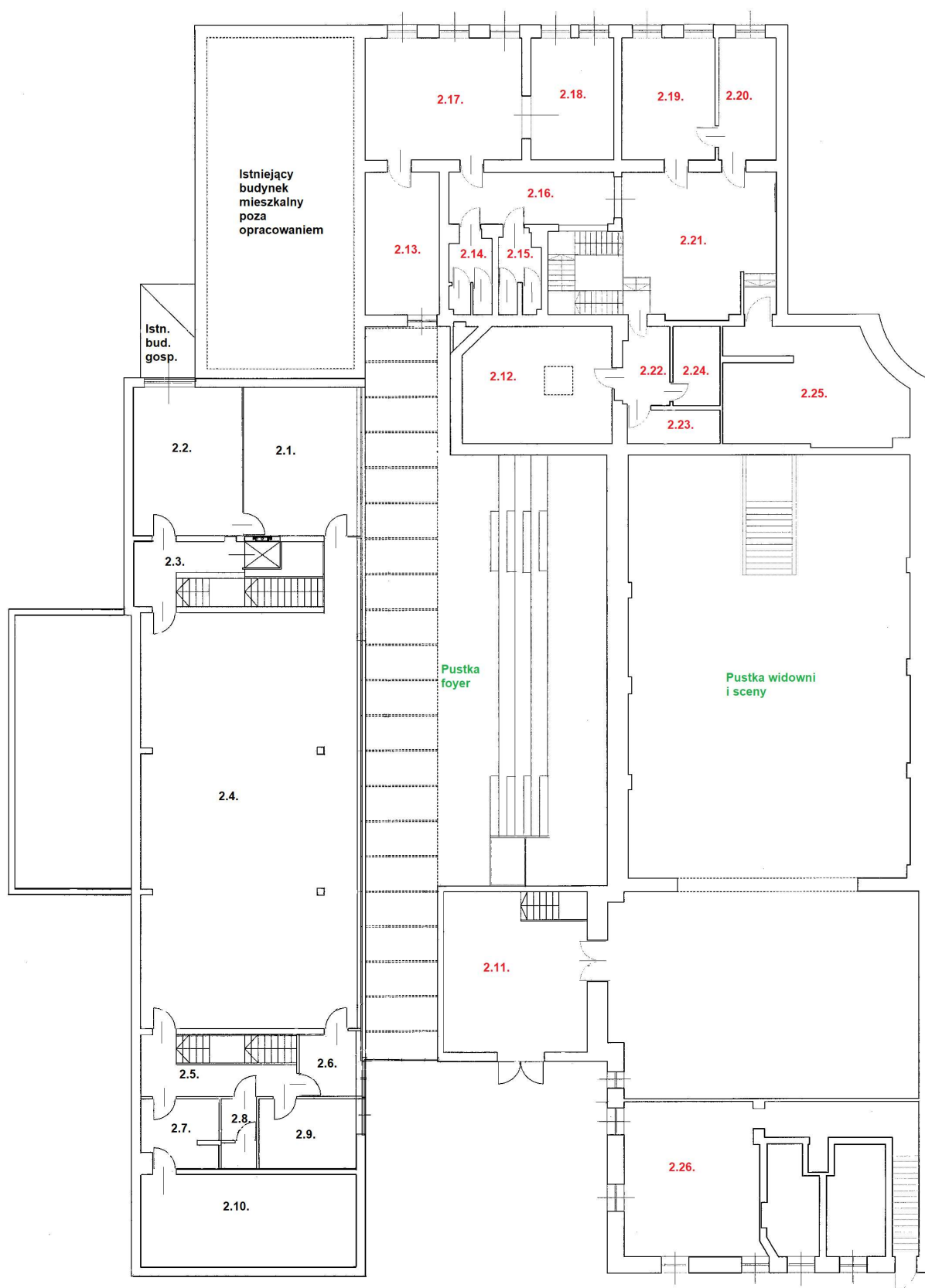
16	1.35.	Toaleta		
17	1.36.	Magazyn		
18	1.37.	Garderoba		
Pomieszczenia wspólne na parterze				
19	1.1			Brama wejściowa
20	1.2			Przedsiónek
21	1.3			Foyer
22	1.18			Szatnia
23	1.21			Korytarz
Piętro - wykaz pomieszczeń zgodnie z schematem 2				
1	2.11	Magazyn dekoracji	2.1	Czytelnia
2	2.12	Pracownia ceramiki	2.2	Czytelnia komputerowa
3	2.13	Pomieszczenie biurowe	2.3	Klatka schodowa
4	2.14	Toaleta	2.4	Wypożyczalnia
5	2.15	Toaleta	2.5	Klatka schodowa
6	2.16	Korytarz	2.6	Pomieszczenie socjalne
7	2.17	Sala zajęć	2.7	Magazyn podręczny, ksero
8	2.18	Sala zajęć	2.8	WC personelu
9	2.19	Pokój dyrektora	2.9	Pokój Kierownika
10	2.20	Sekretariat	2.10	Magazyn książek
11	2.21	Hol		
12	2.22	Korytarz		
13	2.23	Magazyn		
14	2.24	Magazyn		
15	2.25	Pomieszczenie projekcyjne		
16	2.26	Pomieszczenia klubowe		
Poddasze - wykaz pomieszczeń zgodnie z schematem 3				
1	3.1	Korytarz		
2	3.2	Biuro		
3	3.3	Biuro		
4	3.4	Biuro		
5	3.5	Biuro		
6	3.6	Pokój zajęć teatralnych		
7	3.7	Pokój zajęć muzycznych		
8	3.8	Pomieszczenie gospodarcze		
9	3.9 – 3.12	Archiwum		

Powierzchnia piwnic nie jest wliczana do powierzchni użytkowej przyjętej do rozliczenia wielkości współudziałów. Piwnice stanowią pomieszczenia do użytku wspólnego.

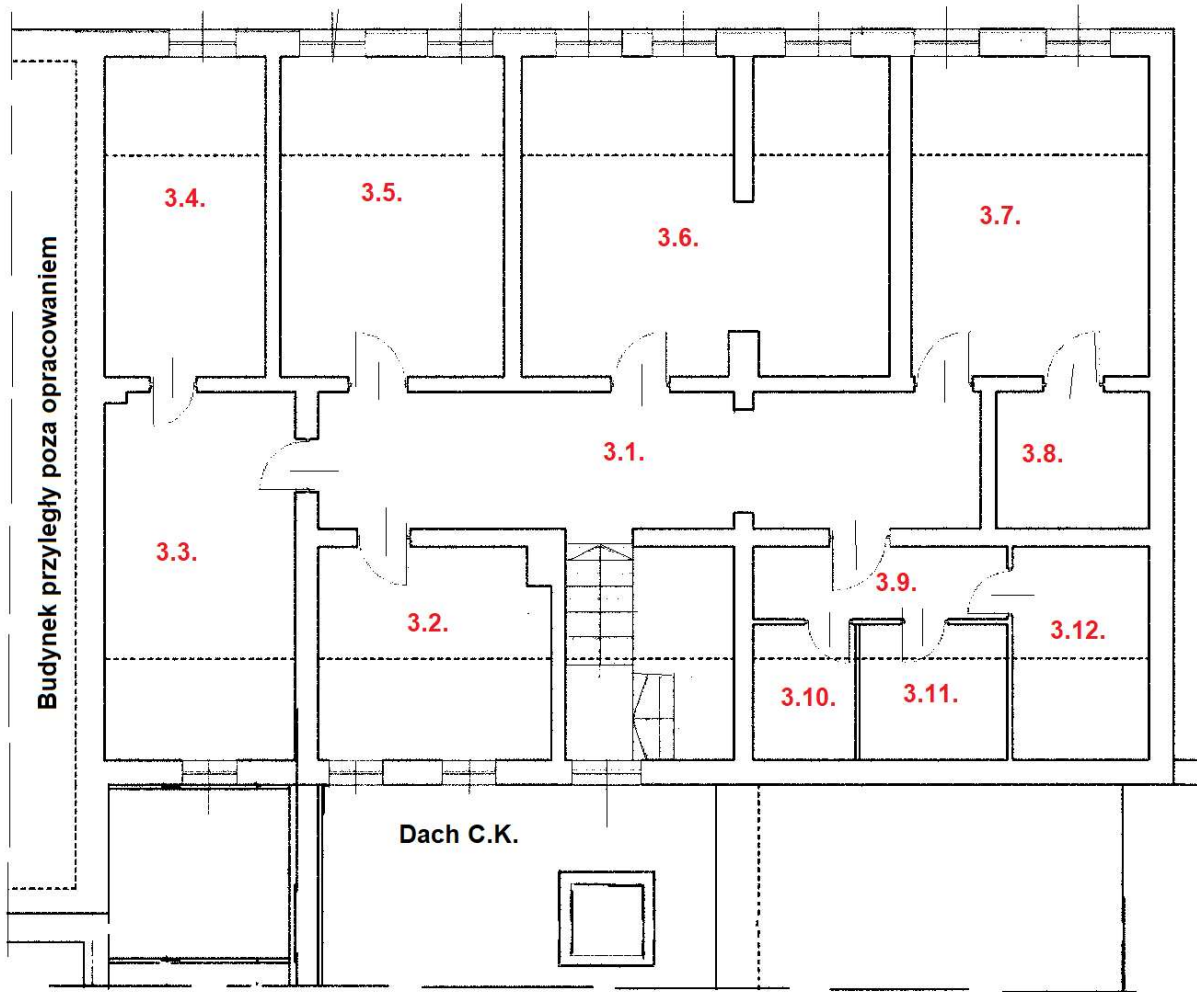
# Schemat 1. RZUT GRAFICZNY LOKALU – PARTER



## Schemat 2. RZUT GRAFICZNY LOKALU – PIĘTRO



**Schemat 3.**  
**RZUT GRAFICZNY LOKALU – PODDASZE**



Załącznik Nr 2 do uchwały Nr XLV/442/22  
Rady Miejskiej w Głuchołazach  
z dnia 27 kwietnia 2022 r.

l. p	Nazwa etatu	Wymiar etatu
Wykaz pracowników, którzy wykonują zadania przejmowane przez Centrum:		
1	Dyrektor	1
2	Kierownik Administracyjny	0,75
3	Instruktor ds. plastyki	1
4	St. Instruktor ds. muzyki	1
5	St. Instruktor ds. teatru	1
6	Operator sprzętu technicznego	0,5
7	Rzemieślnik	1
8	Sprzątaczką	1
9	Sprzątaczką	0,75
10	Pracownik świetlicy Biskupów	0,5
11	Pracownik świetlicy Markowice	0,5
12	Pracownik świetlicy Sławniowice	0,5
13	Pracownik świetlicy Sucha Kamienica	0,5
14	Pracownik świetlicy Wilamowice Nyskie	0,5
15	Główny Księgowy	0,5
Wykaz pracowników, którzy wykonują zadania przejmowane przez Bibliotekę:		
1	Kierownik Biblioteki	1
2	Referent	1
3	Bibliotekarz	0,75
4	Bibliotekarz	0,75
5	Starszy Bibliotekarz	1
6	Starszy Bibliotekarz	1
7	Młodszy Bibliotekarz	1
8	Rzemieślnik	1
9	Sprzątaczką	0,75
10	Pracownik filii Charbielin	1
11	Pracownik filii Burgrabice	1
12	Pracownik filii Gieraltce	0,5
13	Pracownik filii Jarnołówek	1
14	Pracownik filii Nowy Świątów	0,75
15	Pracownik filii Polski Świątów	1
16	Główny Księgowy	0,5