

ściany i sufity malowane [farba lateksowa do wnętrz]:SM_1
parametry:

1)nie zawierająca składników powodujących "łapanie kurzu z powietrza"

2)odporność na wszelkiego rodzaju zabrudzenia

3)łatwa do utrzymania czystości

4)zastosowanie w pomieszczeniach mocno obciążonych [użyteczność publiczna]

5)duża podatność na czyszczenie [odporna na działanie środków dezynfekcyjnych]

6)duża odporność na uszkodzenia mechaniczne

7)wodorozcieńczalna, ekologiczna o słabym neutralnyn zapachu

8)kolorystyka

Zastosowanie: szpitalnictwo, budynki użyteczności publicznej, biura, korytarze

plytka gresowa (porcelanowy gres)

Ścieralność powierzchniowa (klasa) 5 , R9
Nasiąkliwość < 0,05%
Wytrzymałość na zginanie min. 45 N/mm2

• płytki zastosować jako 30/60 i 60/60
• cokoły: 8/30, 8/40, 8/45 mm

Aprobaty, certyfikaty
Certyfikat Zgodności nr N-120/08, Certyfikat nr B/03/119/08,
Atesty Higieniczne PZH nr HK/B/0487/01/2005, HK/B/0212/01/2008

1)Montaż płytek
Przed zamontowaniem należy dokonać przeglądu całej zakupionej partii pod względem:
- jakości powierzchni,
- odcieni,
- wymiarów

2)Fuga (spoina)
Zaleca się układanie płytek na spoinę o szerokości min. 3 mm.
Szerokość spoiny powinna być proporcjonalna do długości boków płytki i wynosić 3 mm dla formatu 30x30,4 cm; 4 mm dla formatu 40x40,6 cm; 6 mm dla formatu 60x60 cm.
Spoina spełnia następujące funkcje:
- estetyczną,
- maskującą – pozwala zamaskować dopuszczalne różnice długości krzywizny boków, szczególnie w przypadku dobrania koloru fugi zbliżonego do barwy płytki, a taki dobór jest zalecany.
- ochronną – w spoinie zbierają się materiały cierne (np. piasek z obuwia) mające wpływ na „żywotność i estetykę płytki”. Fuga pochłania także naprężenia. Fugowanie należy prowadzić wg sztuki budowlanej i zaleceń Producentów chemii budowlanej.
Polecamy stosowanie fug znanych Producentów chemii budowlanej posiadających atestowane produkty. Po załugowaniu w czasie określonym przez Producenta chemii budowlanej, całą zamontowaną powierzchnię należy zmyć czystą wodą uważając, aby nie wypłukać świeżych fug.
Pominięcie opisanych czynności, którą należy traktować jako integralną część prac montażowych, będzie się wiązało z dodatkowymi nakładami na zakup specjalistycznych środków do usunięcia pozostałości po fudze.

3)Klei
Zaleca się stosowanie zapraw klejowych uznanych Producentów, posiadających atesty i certyfikaty Zaprawy powinny być stosowane zgodnie z zaleceniami Producenta chemii budowlanej ze szczególnym uwzględnieniem:
- sposobu nakładania,
- grubości warstwy,
- czasu wiązania.

przygotowanie starych tynków wewnętrznych pod malowanie farbami emulsyjnymi

Do tego celu najlepiej zastosować cementową zaprawę szpachlową.
Przed malowaniem starych tynków należy wykonać wiele czynności przygotowawczych.
Przed wszystkim dokładnie sprawdzić i ocenić stan podłoża pod względem jego stabilności, równości i chłonności.
Stary tynk może się kruszyć, pylić i rozwarstwiać.
Sprawdzamy to poprzez zarysowanie ściany ostrym narzędziem oraz opukanie młotkiem.
W przypadku stwierdzenia braku nośności należy usunąć wszystkie warstwy starego tynku, do warstwy stabilnej, oczyścić ze starych powłok malarskich, resztek klejów i zapraw, rysy w ścianach należy pogłębić, powierzchnię odpylić i następnie przystąpić do naprawy ściany.
Nakładanie nowych warstw wyrównujących oraz uzupełniających ubytki należy poprzedzić zagruntowaniem podłoża emulsią gruntującą, wzmocni ona podłoże i zwiększy przyczepność, ale przede wszystkim zredukuje jego chłonność.
Wyrównanie i uzupełnienie ubytków tynku na dużych powierzchniach proponuję wykonać Przy jej użyciu można zlikwidować nierówności o grubości od 6do 30 mm.
W przypadku ubytków o mniejszych powierzchniach wario użyć ZAPRAWY WYRÓWNUJĄCEJ w grubości warstwy od 2 do 15 mm.
Tak przygotowana i wyrównana ściana może stanowić podłoże pod farbę
Jednak aby nadać jej gładki i estetyczny wygląd, należy zastosować uniwersalne białe masy szpachlowe do wykonywania gładzi na powierzchniach ścian i sufitów w pomieszczeniach wewnętrznych suchych.

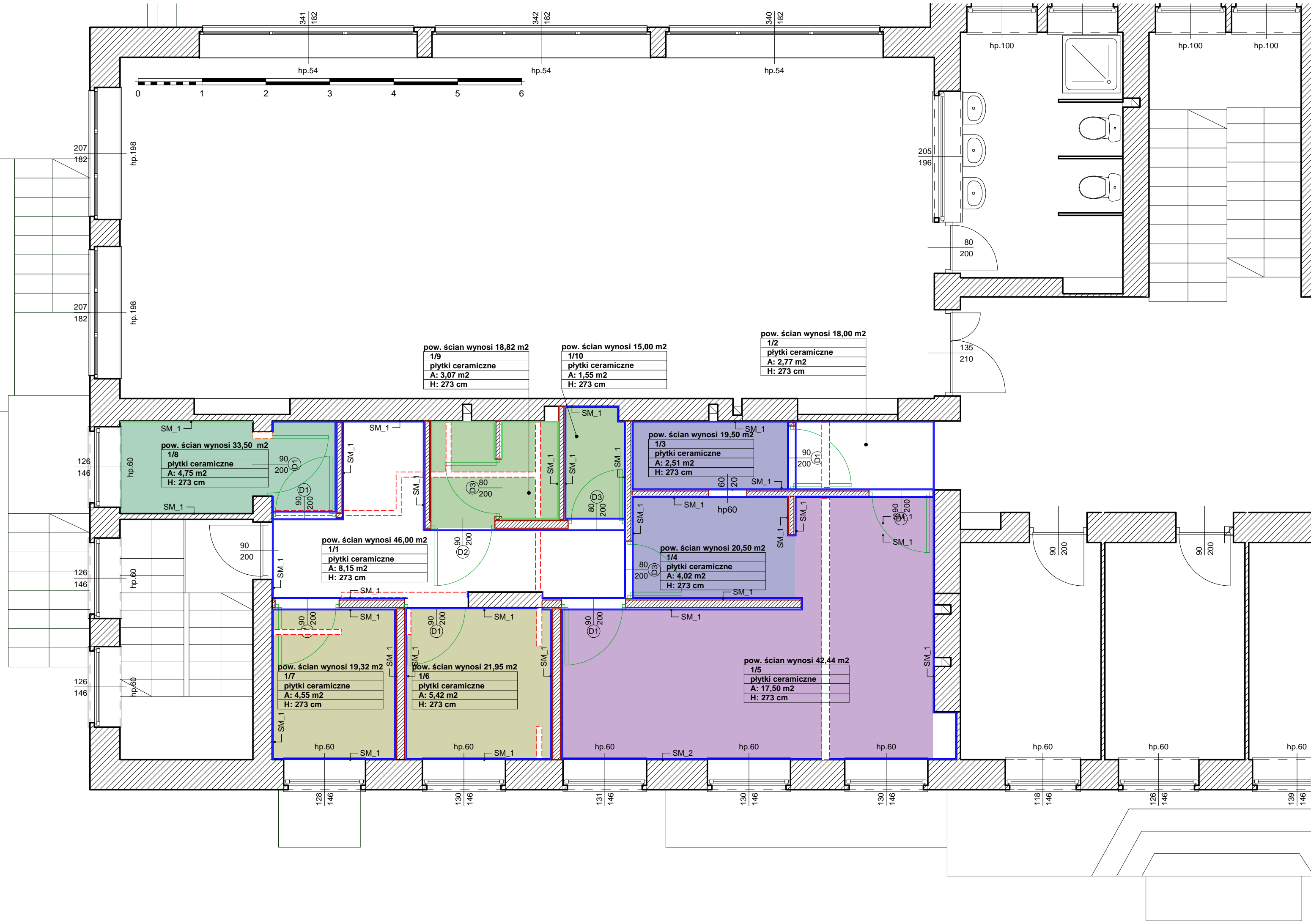
Masy, przygotowane zgodnie z opisem na opakowaniach, nakłada się równomiernie na ścianę przy pomocy pacy, mocno ją dociskając.
Tę czynność można nazwać gipsarowaniem. Gipsarując ściany, dobrze jest nakładać masę pasami, w kierunku: od podłogi do sufitu.
Maksymalna grubość jednej warstwy gładzi wynosi 2 mm (5 mm)
Po wyschnięciu ścianę należy przeszlifować papierem lub siatką do szlifowania.

Przed malowaniem
Zawsze przed zastosowaniem produktu, należy przeczytać zalecenia znajdujące się na opakowaniu.
Kolor farby podkładowej powinien być jak najbardziej zbliżony do koloru warstwy nawierzchniowej.

Podczas malowania
Przed rozpoczęciem prac produkt należy dokładnie wymieszać.
Należy zacząć od sufitu a potem przejść do malowania ścian.
Przy malowaniu sufitów, pierwsza warstwa farby powinna być nakładana równolegle do ściany przez którą „wchodzi” do pomieszczenia najwięcej światła, a druga prostopadle.Niska wilgotność względna w pomieszczeniu może spowodować, że wodorozcieńczalne farby mogą zbyt szybko wysychać podczas malowania.
Zbyt wysoka wilgotność może wydłużyć czas schnięcia produktów do niebezpiecznego poziomu,co w efekcie może dać np. przebarwienia lub różnicę w połysku.

Po malowaniu
Bezpośrednio po malowaniu należy usunąć maskującą taśmę malarską.
Po malowaniu można ogrzać pomieszczenie tak, by temperatura wzrosła, a wilgotność względna spada, co sprawi, że farba szybciej wyschnie.
Należy zapewnić odpowiednią wentylację i wietrzyć pomieszczenie do zaniku zapachu.

POWIERZCHNIE PRZEZNACZONE DO WYMIANY			
STREFA SOCJALNA			
powierzchnia ścian	35,68 m2	ściany i sufity malowane [farba lateksowa do wnętrz]:SM_1	
powierzchnia stropu	9,37 m2	ściany i sufity malowane [farba lateksowa do wnętrz]:SM_1	
powierzchnia podłogi	9,37 m2	płytką ceramiczną gresową (porcelanowy gres)	
KUCHNIA			
powierzchnia ścian	43,69 m2	ściany i sufity malowane [farba lateksowa do wnętrz]:SM_1	
powierzchnia stropu	38,34 m2	ściany i sufity malowane [farba lateksowa do wnętrz]:SM_1	
powierzchnia podłogi	37,57 m2	płytką ceramiczną gresową (porcelanowy gres)	
MAGAZYNY i KOMUNIKACJA			
powierzchnia ścian	126,31 m2	ściany i sufity malowane [farba lateksowa do wnętrz]:SM_1	
powierzchnia stropu	20,89 m2	ściany i sufity malowane [farba lateksowa do wnętrz]:SM_1	
powierzchnia podłogi	20,89 m2	płytką ceramiczną gresową (porcelanowy gres)	



gww99

prace projektowe

architekt mgr inż. andrzej wolanski

SKALA RYSUNKU

1:50

DATA

10.2010

NR RYSUNKU

00-06

TEMAT RYSUNKU

RZUT PIĘTRA

zestawienie

NAZWA OBIEKTU

Remont i aranżacja kuchni w budynku Przedszkola Publicznego im. Janusza Korczaka w Pilicy

ADRES OBIEKTU

ul. Senatorska nr 17
42-434 Pilica

INWESTOR

Przedszkole Publiczne im. Janusza Korczaka
ul. Senatorska nr 17
42-434 Pilica

BRANŻA

ARCHITEKTURA

42-400 zawiercie

ul. Powstańców śląskich 12/63

ul. Dojazd 9/25

tel.(32) 67 171 27

600 324 796

pracownia@gww99.jur.pl

inwolarea@poczta.onet.pl

PROJEKTANT

mgr inż.architekt

ANDRZEJ WOLAŃSKI

NUMER UPRAWNIENI

nr ewidencyjny

uprawnien 5303/SLOK/II

OPRACOWANIE

mgr inż.architekt

ANDRZEJ WOLAŃSKI

NUMER UPRAWNIENI

nr ewidencyjny

uprawnien 5303/SLOK/II

SPRAWDZAJĄCY

NUMER UPRAWNIENI

PODPIS

PAKJET ArchiCAD START(7) EDITION 2

WERSJA PEŁNA, NR SER. 8-5637311

NR SER. DR11WEP-1831466-HQA

GRAPHICS SUITE 11

CorelDraw

Proof of License X12-88319

Microsoft Office Basic 2007

W/OlPro07Trial (CEM)

BrScad V8 Pro PL

nr 122012-266297

Arlantis R2 net licencja

UWAGA: wszelkie zmiany rozważań
oraz materiałów uzgodnień
autorom projektu.

UWAGA: wszelkie zmiany rozważań
oraz materiałów uzgodnień
wlanie zabronione koplowanie i rozpowszechnianie